

# filcolana

OBSESSED WITH QUALITY YARN SINCE 1952



## Lazio

Design: Sanne Fjalland

**Lazio ist eine übergroße Jacke mit einem geometrischen Muster, das von den Labyrinthen der italienischen Renaissance-Gärten inspiriert ist.**

**Die Jacke wird nicht geschlossen, sondern ist so entworfen, dass sich die Blenden auf der Vorderseite überlappen, falls sie mit Knöpfen oder einem Gürtel geschlossen werden soll.**



---

# Größen & Maße

---

**S (M) L (XL)**

**Passt einem Brustumfang**

83-90 (91-98) 99-106 (107-116) cm

**Brustumfang (A)**

123 (130) 138 (145) cm

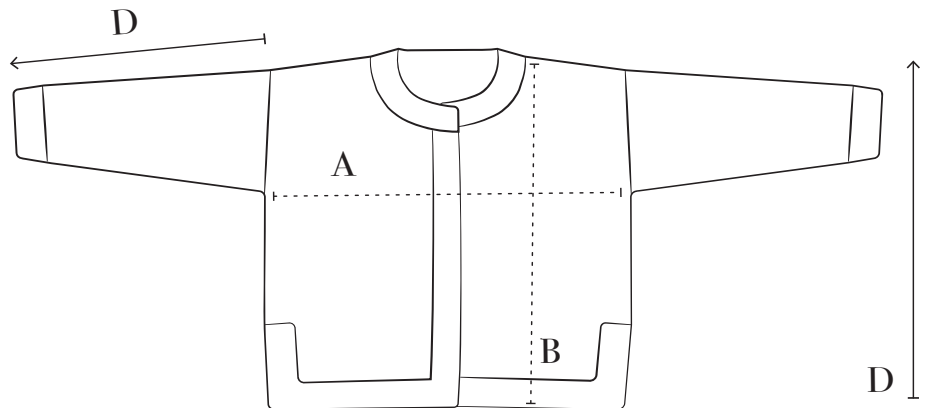
**Gesamtlänge (B)**

62 (63) 64 (65) cm

**Ärmellänge (C)**

45 (45) 45 (45) cm

**Strickrichtung (D)**



---

## Material

---

**GARN VON FILCOLANA**

**Peruvian** in Fb. 812 (Granite)

600 (650) 700 (750) g

**und**

**Tilia** in Fb. 338 (Frost Grey)

150 (150) 175 (175) g

**Der gesamte Jacke wird mit 1 Faden/ Qualität gestrickt**

**NADELN**

Rundstricknadel 4,5, 5 und 5,5 mm, 80 cm

Nadelspiel 5 und 5,5 mm (kann entfallen, wenn mit der Magic Loop Methode gestrickt wird)

**ZUBEHÖR**

4 Maschenmarkierer

2-3 Maschenhalter

---

## Maschenprobe

---

16 Maschen x 24 Reihen glatt rechts mit 1 Faden Peruvian und 1 Faden Tilia auf Nadel 5,5 mm = 10 x 10 cm (nach dem Waschen)

Die Nadelstärke ist nur richtungsweisend.

Falls Du mehr Maschen pro 10 cm hast, solltest Du zu einer dickeren Nadel wechseln, bei weniger Maschen pro 10 cm zu einer dünneren Nadel



---

# Technik

---

## ABKÜRZUNGEN

**M:** Masche(n)

**re:** rechts

**li:** links

**zus.:** zusammen

**MM:** Maschenmarkierer

### Zun-li (links geneigte Zunahme)

Hebe den Querfaden zwischen 2 M von vorne auf die li. Nadel und stricke die neue M re verschränkt (durch das hintere M-Glied).

### Abn (übergezogene Abnahme)

Hebe 1 M wie zum re stricken ab, 1 re, ziehe die abgehobene M darüber.

---

# Ausarbeitung

---

Die Jacke wird von unten nach oben gearbeitet.

Zuerst erfolgen die Vorder- und Rückseite separat bis zum Schlitz. Das geografische Muster auf den Vorderseiten folgt dem Diagramm. Oberhalb des Schlitzes werden die Teile zusammengefügt und der Rumpf wird bis zu den Armausschnitten gestrickt, wo die Arbeit erneut geteilt und die einzelnen Teile separat fertiggestellt werden.

Rund um die Armausschnitte werden Maschen für die Ärmel aufgenommen, die dann mit einem Muster nach unten gearbeitet werden.

Zuletzt werden Maschen um den Halsausschnitt aufgenommen und ein Bündchen in Krausrippen wird wie an den anderen Rändern gearbeitet.

---

# Diagramme

---

Die Diagramme finden sich hinten in der Anleitung.

Alle Diagramme werden von unten nach oben gelesen, von rechts nach links in Hin-R, von links nach rechts in Rück-R.





# Anleitung

## RÜCKSEITE

Schlage 87 (93) 99 (105) M mit 1 Faden/ Qualität auf einer 5 mm Rundstricknadel an. Stricke in Reihen auf der Rundstricknadel.

Stricke 15 Reihen kraus rechts (re in Hin- und Rück-R), die letzte Reihe ist eine Rück-R.

Wechsle zu einer 5,5 mm Nadel.

**Nächste Reihe (Hin-R):** Stricke 11 (12) 12 (13) re, \*Zun-li, 13 (14) 15 (16) re\*, wiederhole von \* bis \* weitere 4 Mal, ende mit Zun-li, 11 (11) 12 (12) re.

Nun liegen 93 (99) 105) 111 M auf der Nadel.

Stricke danach die ersten und letzten 8 M der Nadel kraus rechts und die mittleren 77 (83) 89 (95) M glatt rechts (re in Hin-R, li in Rück-R).

**NOTIZ:** Achte darauf, dass die 8 kraus rechts gestrickten M auf beiden Seiten nicht zu fest gestrickt werden, da der Schlitz sonst kürzer als der glatt rechts gestrickte Teil ist.

Fahre wie beschrieben fort, bis die Arbeit insgesamt 15 cm ab der Anschlagkante misst, ende mit einer Rück-R.

Schneide den Faden ab und lege die Rückseiten-M still.

## LINKE VORDERSEITE

Schlage 50 (53) 56 (59) M mit 1 Faden/ Qualität auf einer 5 mm Rundstricknadel an. Stricke in Reihen auf der Rundstricknadel.

Stricke 15 Reihen kraus rechts, ende mit einer Rück-R.

Wechsle zu einer 5,5 mm Rundstricknadel.

**Nächste Reihe (Hin-R):** Stricke \* 12 (13) 14 (15) re, Zun-li\*, wiederhole von \* bis \* weitere 2 Mal, stricke die restl. Reihe re.

Nun liegen 53 (56) 59 (62) M auf der Nadel.

Stricke danach die ersten und letzten 8 M der Nadel kraus rechts und die mittleren 37 (40) 43 (46) M glatt rechts.

**NOTIZ:** Achte darauf, dass die 8 kraus rechts gestrickten M auf beiden Seiten nicht zu fest gestrickt werden, da der Schlitz sonst kürzer als der glatt rechts gestrickte Teil ist.

Stricke wie beschrieben, bis die Arbeit ca. 9,5 cm ab der Anschlagkante misst, ende mit einer Rück-R.

**Nächste Reihe (Hin-R):** Stricke 15 (18) 21 (24) re, platziere 1 MM, stricke 30 re, platziere 1 MM, stricke die restl. Reihe re.

Das grafische Motiv wird Diagramm A folgend über die 30 M zwischen den MM gearbeitet:

**Nächste Reihe (Rück-R):** 8 re, hebe den MM ab, stricke die 1. Reihe von Diagramm A bis zum MM, hebe den MM ab, stricke li bis 8 M vor Ende der Reihe, 8 re.

**Nächste Reihe:** Stricke re bis zum 1. MM, hebe den MM ab, stricke die 2. Reihe von Diagramm A, hebe den MM ab, stricke die restl. Reihe re.

Fahre mit dieser Einteilung fort und stricke weiter Diagramm A folgend, bis die Arbeit 15 cm ab der Anschlagkante misst, ende mit einer Rück-R. Schneide den Faden ab und lege die M still.





## RECHTE VORDERSEITE

Schlage 50 (53) 56 (59) M mit 1 Faden/ Qualität auf einer 5 mm Rundstricknadel an. Stricke in Reihen auf der Rundstricknadel.

Stricke 15 Reihen kraus rechts, ende mit einer Rück-R.

Wechsle zu einer 5,5 mm Rundstricknadel.

**Nächste Reihe (Hin-R):** Stricke 14 re, \*Zun-li, 12 (13) 14 (15) re\*, wiederhole von \* bis \* die restl. Reihe.

Nun liegen 53 (56) 59 (62) M auf der Nadel.

Stricke danach die ersten und letzten 8 M der Nadel kraus rechts und die mittleren 37 (40) 43 (46) M glatt rechts.

**NOTIZ:** Achte darauf, dass die 8 kraus rechts gestrickten M auf beiden Seiten nicht zu fest gestrickt werden, da der Schlitz sonst kürzer als der glatt rechts gestrickte Teil ist.

Stricke wie beschrieben, bis die Arbeit ca. 9,5 cm ab der Anschlagkante misst, ende mit einer Rück-R.



**Nächste Reihe (Hin-R):** 8 re, platziere 1 MM, stricke 30 re, platziere 1 MM, stricke die restl. Reihe re.

Das grafische Motiv wird Diagramm B folgend über die 30 M zwischen den MM gearbeitet:

**Nächste Reihe (Rück-R):** 8 re, stricke li bis zum 1. MM, hebe den MM ab, stricke die 1. Reihe von Diagramm B bis zum nächsten MM, hebe den MM ab, 8 re.

**Nächste Reihe:** Stricke re bis zum 1. MM, hebe den MM ab, stricke die 2. Reihe von Diagramm B, hebe den MM ab, stricke die restl. Reihe re.

Fahre mit dieser Einteilung fort und stricke weiter Diagramm B folgend, bis die Arbeit 15 cm ab der Anschlagkante misst, ende mit einer Rück-R.

Schneide den Faden NICHT ab.

## RUMPF

### Zusammenlegen von Rückseite und Vorderseiten

**Nächste Reihe (Hin-R):** Stricke die M der re. Vorderseite, danach die Rückseiten-M und zuletzt die M der li. Vorderseite = insgesamt 199 (211) 223 (235) M.

Fahre wie beschrieben über die Rumpf-M fort, weiterhin mit 8 kraus rechts gestrickten M zu Beginn und Ende jeder Reihe, im Strukturmuster Diagramm A und B folgend zwischen den MM und glatt rechts über die restl. M, bis die Arbeit 39 cm misst, ende mit einer Rück-R.

Der Rumpf wird nun in re. Vorderseite, Rückseite und li. Vorderseite geteilt und alle Teile werden separat fertiggestellt.

## RECHTE VORDERSEITE

**Nächste Reihe (Hin-R):** Fahre wie bisher über die 53 (56) 59 (62) M der re. Vorderseite fort. Wende die Arbeit und lege die restl. M von Rückseite und li. Vorderseite auf einem M-Halter still.

Fahre über die M der re. Vorderseite fort, stricke die M am Armausschnitt aber in allen Reihen li (Rand-M).

Sobald Diagramm B fertiggestellt ist, werden beide MM entfernt und weiter glatt rechts über alle M gestrickt, ausgenommen den 8 Blenden-M auf beiden Seiten, die weiterhin kraus rechts gestrickt werden und die Rand-M am Armausschnitt, die in jeder Reihe li gestrickt wird, bis der Armausschnitt 13 (14) 15 (16) cm misst, ende mit einer Rück-R.



### Halsausschnitt

**Nächste Reihe (Hin-R):** Stricke 8 re und lege diese M auf einem M-Halter still, kette die nächsten 7 M ab, stricke re bis zu den letzten 22 M, platziere 1 MM, stricke die nächsten 21 M der 1. Diagramm D-Reihe folgend, platziere 1 MM, 1 li.

**Nächste Reihe:** 1 li, hebe den MM ab, stricke die 2. Reihe von Diagramm D, hebe den MM ab, stricke die restl. Reihe li.

### Abnahmen am Halsausschnitt

**1. Reihe (Hin-R):** 1 li, stricke 3 re zus., stricke re bis zum MM, hebe den MM ab, stricke Diagramm D folgend, hebe den MM ab, 1 li.

**2. Reihe:** 1 li, hebe den MM ab, stricke Diagramm D folgend, hebe den MM ab, stricke die restl. Reihe li.

**3. Reihe:** 1 li, stricke 2 re zus., stricke re bis zum MM, hebe den MM ab, stricke Diagramm D folgend, hebe den MM ab, 1 li.

**4. Reihe:** Wird wie die 2. Reihe gestrickt.

Stricke die 1. - 4. Reihe weitere 2 Mal = 29 (32) 35 (38) M auf der Nadel.

Stricke weiter glatt rechts und Diagramm D folgend zwischen den MM, sowie 1 li M zu Beginn und Ende jeder Reihe, bis Diagramm D fertiggestellt ist. Die letzte Reihe ist eine Rück-R.

Kette die Schulter-M in der nächsten Reihe re ab.

### RÜCKSEITE

Lege den Faden an der Hin-R der stillgelegten M an und stricke re über die nächsten 93 (99) 105) 111 M. Wende die Arbeit und lege die restl. M der li. Vorderseite auf einem M-Halter still.

Beginne und ende jede Reihe mit 1 Rand-M, die li gestrickt wird und stricke weiter glatt rechts, bis der Armausschnitt 13 (14) 15 (16) cm misst.

Ende mit einer Rück-R, in der **GLEICHZEITIG** folgendermaßen MM platziert werden:

**Letzte Reihe (Rück-R):** 1 li, platziere 1 MM, 21 li, platziere 1 MM, stricke li bis 22 M vor Ende der Reihe, platziere 1 MM, 21 li, platziere 1 MM, 1 li.

**Nächste Reihe (Hin-R):** 1 li, hebe den MM ab, stricke die 1. Reihe von Diagramm C, hebe den MM ab, stricke re bis zum nächsten MM, stricke die 1. Reihe von Diagramm D, 1 li.

Fahre wie beschrieben fort, bis alle Reihen von Diagramm C und D gestrickt wurden, die letzte Reihe ist eine Rück-R.

Kette in der nächsten Reihe alle M locker re ab.

### LINKE VORDERSEITE

Lege den Faden an der Hin-R der stillgelegten M an, stricke 1 li und fahre glatt rechts, bzw. Diagramm A folgend fort und ende mit 8 Blenden-M kraus rechts. Fahre mit dieser Einteilung fort, wobei die M am Armausschnitt in allen Reihen li gestrickt wird (Rand-M), bis Diagramm A fertiggestellt ist.

Entferne beide MM und stricke weiter glatt rechts über alle M, ausgenommen den 8 Blenden-M, die weiterhin kraus rechts gestrickt werden, sowie die Rand-M am Armausschnitt, die li gestrickt wird.

Stricke weiter, bis der Armausschnitt 13 (14) 15 (16) cm misst, ende mit einer Rück-R.

### Halsausschnitt

**Nächste Reihe (Hin-R):** 1 li, hebe den MM ab, stricke die 1. Reihe von Diagramm C bis zum nächsten MM, hebe den MM ab, stricke re bis 8 M vor Ende der Reihe, 8 re.

**Nächste Reihe:** 8 re, lege diese 8 Blenden-M auf einem M-Halter still, kette die nächsten 7 M li ab, stricke li bis zum MM, hebe den MM ab, stricke die 2. Reihe von Diagramm C, hebe den MM ab, 1 li.

### Abnahmen am Halsausschnitt

**1. Reihe (Hin-R):** 1 li, hebe den MM ab, stricke Diagramm C folgend, hebe den MM ab, stricke re bis 4 M vor Ende der Reihe, stricke 3 re verschränkt zus., 1 li.

**2. Reihe:** Stricke li bis zum MM, hebe den MM ab, stricke Diagramm C folgend, hebe den MM ab, 1 li.

**3. Reihe:** 1 li, hebe den MM ab, stricke Diagramm C folgend, hebe den MM ab, stricke re bis 3 M vor Ende der Reihe, Abn, 1 li

**4. Reihe:** Wird wie die 2. Reihe gestrickt.

Stricke die 1. - 4. Reihe weitere 2 Mal = 29 (32) 35 (38) M auf der Nadel.

Stricke weiter glatt rechts und Diagramm C folgend zwischen den MM, sowie 1 li M zu Beginn und Ende jeder Reihe, bis Diagramm C fertiggestellt ist. Die letzte Reihe ist eine Rück-R.

Kette die Schulter-M in der nächsten Reihe re ab.

### Fertigstellung

Markiere die äußeren 29 (32) 35 (38) abgeketteten Rückseiten-M auf beiden Seiten = rückseitige Schulter-M.

Nähe von der Hin-R aus die rückseitigen Schulter-M mit den Schulter-M der Vorderseite mit dem Maschenstich zusammen.



## ÄRMEL

Nimm mit 1 Faden/ Qualität und einer 5,5 mm Nadel folgendermaßen M in der Hin-R rund um den Armausschnitt auf:

Lege den Faden unten am Armausschnitt an und nimm dort 1 M auf, nimm danach 18 (19) 21 (23) M bis zur 1. links-Rippe im Strukturmuster auf, nimm weitere 21 M bis zur Schulternaht auf, dann 21 M entlang der anderen Seite des Armausschnittes bis zur letzten links-Rippe, platziere 1 MM und nimm weitere 18 (19) 21 (23) M auf bis unten am Armausschnitt = 79 (81) 85 (89) M.

Platziere 1 MM zu Rundenbeginn und schließe zur Runde.

Der Ärmel wird in Runden gearbeitet, wobei die mittleren 42 M zwischen den MM Diagramm E folgend gestrickt wird, so dass das Strukturmuster des Ärmels als Verlängerung zum Muster von Vorder- und Rückseite gilt.

**Nächste Runde:** Stricke re bis zum MM, hebe den MM ab, stricke die 1. Reihe von Diagramm E bis zum nächsten MM, hebe den MM ab, stricke die restl. Runde re.

Fahre wie beschrieben fort, bis der Ärmel ab dem Armausschnitt 3 cm misst.

**Nächste Runde (Abnahme-Runde):** Stricke 1 re, 2 re zus., stricke re und Diagramm E folgend bis 2 M vor Ende der Runde, Abn.

Wiederhole die Abnahme-Runde alle 2,5 (2,5) 2 (2) cm, bis Diagramm E fertiggestellt ist.

**Nächste Runde:** Stricke bis zum MM, entferne den MM, stricke 6 re, platziere den MM wieder, stricke 30 re, platziere 1 neuen MM, stricke 6 re, entferne den MM, stricke die restl. Runde re.  
Nun liegen 30 M zwischen den MM.

Fahre glatt rechts mit der gleichen Abnahmefrequenz wie bisher fort, bis 5 cm nach der letzten Runde von Diagramm E.

Stricke danach die 30 M zwischen den MM Diagramm F folgend, die restl. M werden wie bisher rechts mit der gleichen Abnahmefrequenz gestrickt.

Sobald Diagramm F fertiggestellt ist, wird weiter glatt rechts über alle M mit Abnahmen gestrickt, bis insgesamt 15 (15) 17 (18) Mal Abnahmen

vorgenommen wurden und noch 49 (51) 51 (53) M auf der Nadel liegen.

Stricke weiter nach unten, bis der Ärmel ab dem Armausschnitt 40 cm misst.

Wechsle zu einer 5 mm Nadel.

## Ärmelrand

Beginne mit 1 Runde li und stricke danach Krausrippen (abwechselnd 1 Runde re, 1 Runde li), bis insgesamt 15 Runden gestrickt wurden und insgesamt 8 Krausrippen von von der Hin-R aus zu sehen sind.

Kette in der nächsten Runde alle M re ab.

Stricke den 2. Ärmel auf die gleiche Weise.

## HALSBÜNDCHEN

Verwende eine 4,5 mm Rundstricknadel und halte die Arbeit mit der Hin-R nach oben. Hebe die 8 Blenden-M der re. Vorderseite auf die re. Nadel der Rundstricknadel. Lege den Faden an der Arbeit an und nimm in Verlängerung zu den Blenden-M 33 neue M entlang des Halsausschnittes der re. Vorderseite bis zur Schulternaht auf, nimm 35 M im Nacken auf und 33 M ab der linken Schulternaht bis zu den 8 stillgelegten Blenden-M, die re gestrickt werden = 117 M.

Stricke 3 Reihen re, die letzte Reihe ist eine Rück-R.

**Nächste Reihe (Abnahme-Reihe, Hin-R):** Stricke 15 re, 2 re zus., stricke re bis zur Schulternaht, 2 re zus., stricke re bis zur nächsten Schulternaht, 2 re zus., stricke re bis zu den letzten 17 M, 2 re zus., stricke die restl. Reihe re = 113 M.

Stricke 7 Reihen re, die letzte Reihe ist eine Rück-R.

**Nächste Reihe (Hin-R):** Wiederhole die Abnahmereihe wie oben beschrieben.

Stricke 3 Reihen re, die letzte Reihe ist eine Rück-R.

**Nächste Reihe (Abkett-Reihe, Hin-R):** Kette die ersten 15 M re ab, stricke 2 re zus. und kette diese M ab, kette die M bis zur Schulternaht ab, stricke 2 re zus. und kette diese M ab, kette die M bis zur nächsten Schulternaht ab, stricke 2 re zus. und kette diese M ab, kette die M bis 17 M vor Ende der Reihe ab, stricke 2 re zus. und kette diese M ab, kette die restl. M ab.



## FERTIGSTELLUNG

Vernähe alle Fäden.

Wasche die Jacke den Anweisungen der Banderole

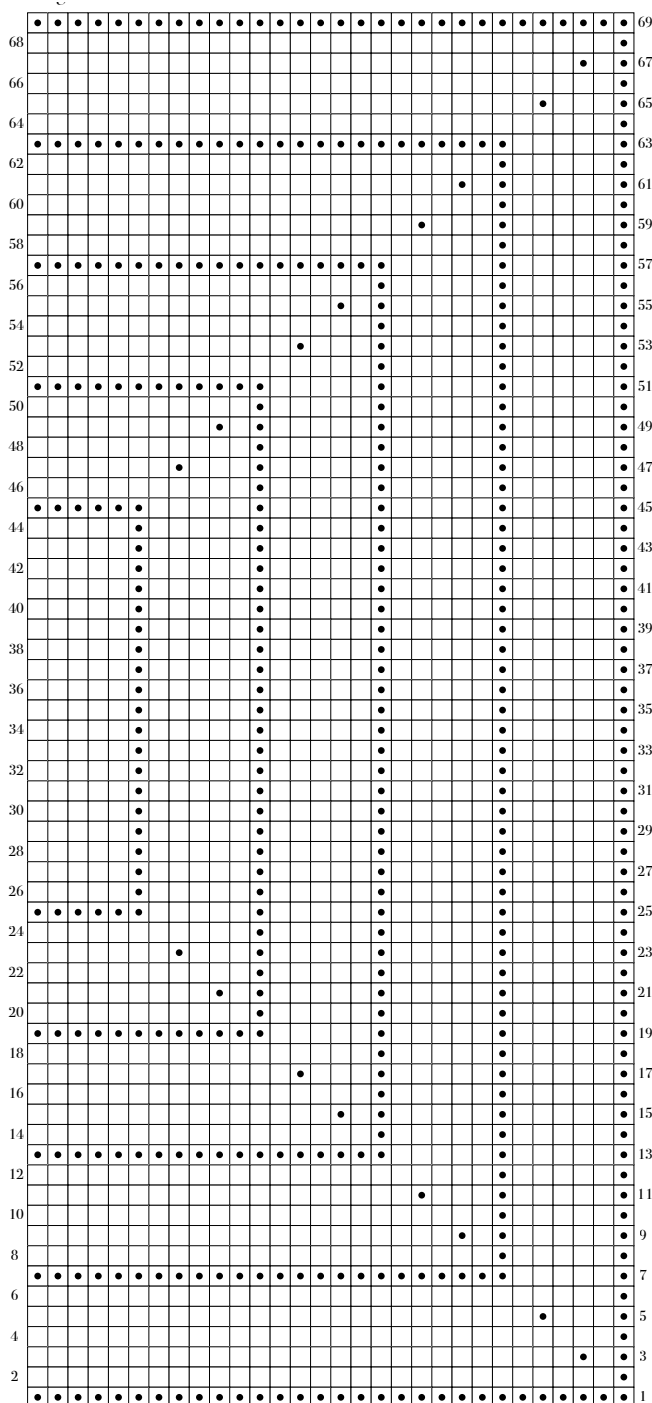
folgend und lass sie liegend auf einem Handtuch trocknen.

# Diagramm

□ Re in Hin-R, li in Rück-R

● Li in Hin-R, re in Rück-R

### Diagramm A



### Diagramm B

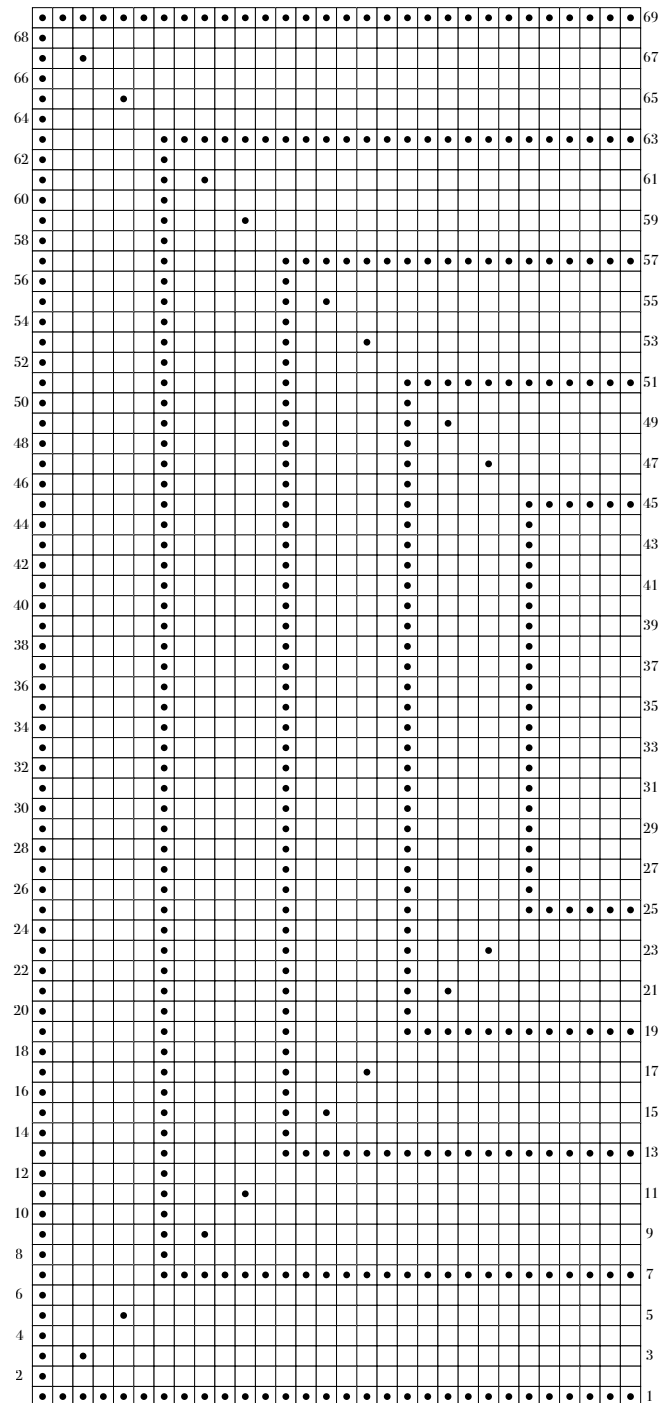






Diagramm C

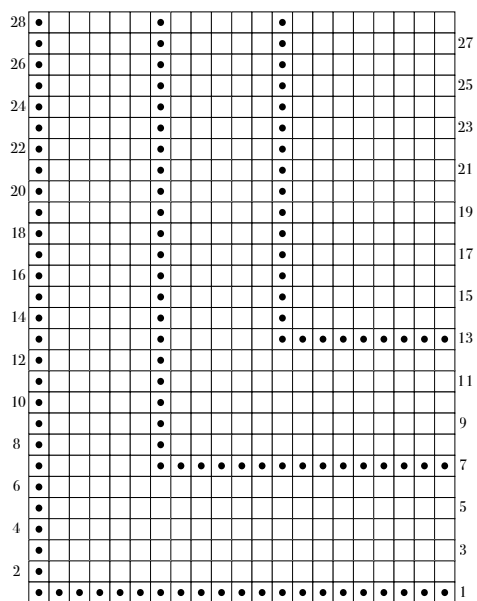


Diagramm D

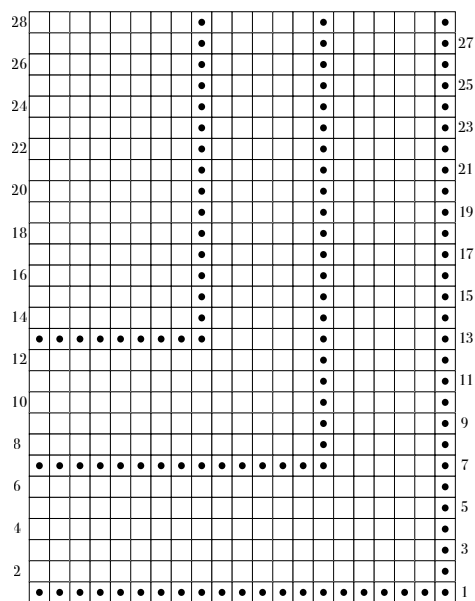
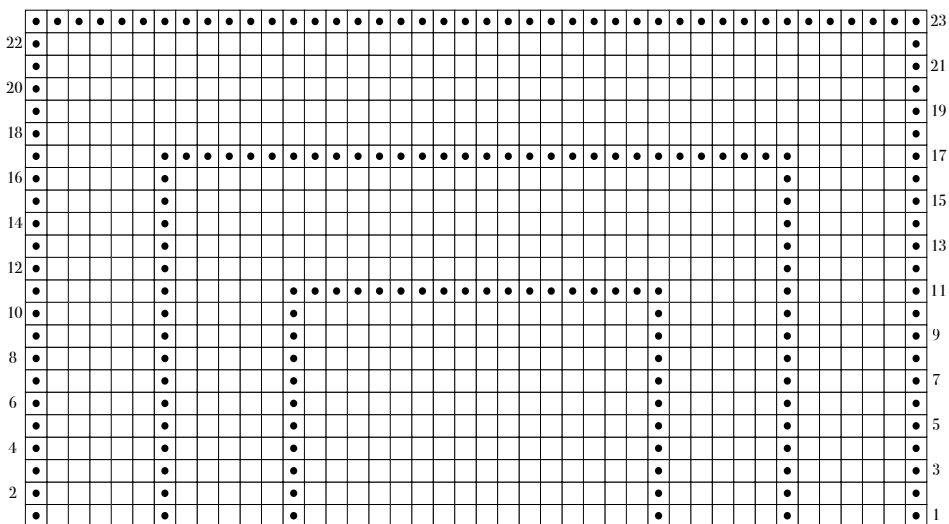


Diagramm E





# Diagramm F

