

filcolana

OBSESSED WITH QUALITY YARN SINCE 1952



Bladranke

Design: Maria Bach Jensen // Sanastrik

De gamla trädgårdarna i den italienska staden Tivoli är fyllda med dammar, små vattenfall och kanaler omgivna av vackra gamla byggnader och träd. Träd och löv klänger vilt och frodigt över de gamla murarna, pelargångarna och taken. Bladen svajar i den varma brisen.

Inspirerad av detta lövverk är den här tröjan täckt med ett lövinspirerat spetsmönster. Den är stickad på stickor 6 mm med en tråd Saga och en tråd Tilia och är därför lätt och luftig.



Storlekar & Mått

S (M) L (XL)

Passar övervidd

80-88 (89-96) 97-104 (105-112) cm

Övervidd (A)

119 (124) 129 (134) cm

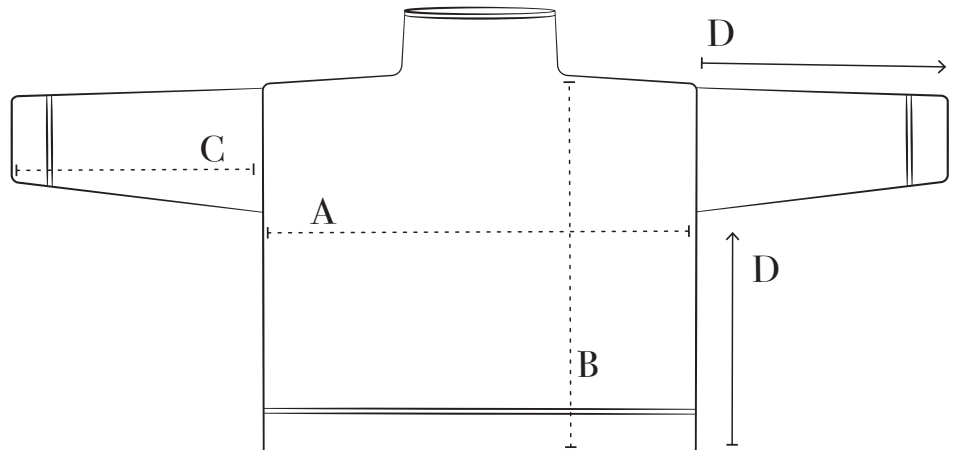
Hel längd (B)

56 (56) 60 (60) cm

Ärmlängd (C)

39 (39) 42 (42) cm

Stickriktning (D)



Material

GARN FRÅN FILCOLANA

Saga färg 210 (Sorrel)

200 (200) 200 (200) g

och

Tilia färg 326 (Meadow)

125 (125) 150 (150) g

Hela tröjan stickas med 1 tråd Saga och 1 tråd Tilia tillsammans.

STICKOR

Rundsticka 5 och 6 mm, 80-100 cm

Strumpstickor 5 och 6 mm (kan uteslutas om du stickar mha magic loop på en lång rundsticka)

Flätsticka/hjälpsticka 5 mm

ÖVRIGT

2 stickmarkörer

2 maskhållare

Stickfasthet

18 maskor och 20 varv slätstickning med 1 tråd Saga och 1 tråd Tilia på sticka 6 mm = 10 x 10 cm.

Stickfastheten mäts efter tvätt.

Stickstorleken är endast vägledande.

Får du fler maskor/10 cm byter du till en grövre sticka, får du färre maskor/10 cm byter du till en tunnare sticka.



Teknik

FÖRKORTNINGAR

am: avig maska

m: maska/maskor

rm: rät maska

st: sticka

tills: tillsammans

SPECIELLA FÖRKORTNINGAR

minsk1v

Sticka ihop de följande 2 maskorna på detta sätt: stick högerstickan rätt in i 1:a maskan och sedan avigt (i bakre maskbågen) in i 2:a maskan, fånga upp och drag garnet genom båda maskorna samtidigt och släpp dem av vänsterstickan. Du har nu gjort en intagning som lutar lätt åt vänster.



Arbetsgång

Tröjan stickas enligt diagram, nedifrån och upp.

Först stickas kroppen runt på rundsticka, sedan delas arbetet upp i framstycke och bakstycke som stickas färdiga var för sig.

Maskor får vila till halsöppningen och axlarna stickas färdiga var för sig.

Axelsömmarna sys ihop med maskstygn och därefter plockas maskor upp längs halsringningen till polokragen som stickas runt.

Sist plockas maskor upp längs ärmhålen till ärmarna som stickas uppifrån och ned.

Diagram

Varje storlek har sina egna diagram.
Diagrammen läses nerifrån och upp.

När man stickar runt läses diagrammen hela tiden från höger till vänster.

När man stickar fram och tillbaka läses diagrammen från höger till vänster på varven från rätsidan och från vänster till höger på varven från avigsidan.



Beskrivning

KROPPEN

Lägg, med 1 tråd av vardera kvaliteten tillsammans, på rundsticka 5 mm upp 216 (224) 232 (240) maskor, häng en markör på stickan efter de första 108 (112) 116 (120) maskorna.

Sammanfoga för att sticka runt och häng en markör som visar varvets början på stickan.

Nästa varv: * 2 (0) 2 (0) rm, sticka enligt diagrammet för nederkant till 2 (0) 2 (0) m före markören i sidan, 2 (0) 2 (0) rm *, flytta markören till högerstickan, upprepa * - * varvet ut.

Upprepa detta varv till samtliga varv i diagrammet för nederkanten är stickade.

Byt till sticka 6 mm.

Fortsätt sticka enligt diagrammet för kroppen, upprepa diagrammets 16 (16) 24 (24) varv totalt 4 (4) 3 (3) gånger.

Arbetet skall nu mäta totalt 34 (34) 38 (38) cm.

Dela arbetet så att fram- och bakstycke kan stickas färdiga var för sig.

Nästa varv: Fortsätt att sticka enligt diagrammet fram till markören i sidan, vänd på arbetet och låt resterande maskor vila på stickan eller på en maskhållare.

FRAMSTYCKE

Det skall vara totalt 108 (112) 116 (120) maskor på framstycket.

Fortsätt sticka framstyckets maskor fram och tillbaka, den första och sista maskan i diagrammet stickas nu hela tiden rät (kantmaska).

Fortsätt sticka utan ökningarna och upprepa diagrammets 16 (16) 24 (24) varv totalt 2 (2) 1 (1) gånger efter delningen. Sista varvet stickas från avigsidan.

Endast storlek L och XL

Sticka varv 1 - 14 enligt diagrammet.

Samtliga storlekar

Nästa varv (rätsidan): Sticka 69 (71) 77 (79) maskor enligt varv 1 (1) 15 (15) i diagrammet, flytta de 30 (30)

38 (38) senaste stickade maskorna till en maskhållare, sticka enligt diagrammet varvet ut.

Höger axel

Nästa varv (avigsidan): Sticka enligt diagrammet varvet ut.

Nästa varv: Maska av 1 m, sticka enligt diagrammet varvet ut.

Upprepa dessa 2 varv till totalt 6 maskor är avmaskade mot halsen. Sticka ytterligare 1 varv från avigsidan.

Maska av resterande maskor med räta maskor.

Vänster axel

Sticka maskorna på den andra sidan om maskhållaren, börja sticka från avigsidan och sticka på samma sätt som högersidan men maska av på varven från avigsidan i stället.





BAKSTYCKE

Sticka de maskor som sattes av vid delningen för fram- och bakstycke, börja sticka från rätsidan.

Sticka bakstycket på samma sätt som framstycket.

HALSKANT

Sy ihop axelsömmarna med maskstygn.

Flytta de vilande maskorna från både fram- och bakstycke till en sticka 6 mm.

Börja vid den ena axelsömmen, plocka från rätsidan med 1 tråd av vardera kvaliteten upp 6 m utmed den sneda kanten, sticka de vilande maskorna räta, plocka upp 6 m utmed den sneda kanten (fram till axelsömmen), häng en markör på stickan, plocka upp 6 m utmed den sneda kanten, sticka de vilande maskorna räta, plocka upp 6 m utmed den sneda kanten, häng en markör som visar varvets början på stickan, sammanfoga för att sticka runt = 84 (84) 100 (100) maskor.

Nästa varv: * Sticka enligt diagrammet för halskant * fram till sidmarkören, upprepa * - * varvet ut.

Fortsätt sticka enligt diagrammet för halskant till samtliga varv i diagrammet är stickade.

Maska av löst med räta maskor.



ÄRMAR (båda stickas lika)

Börja längst ner i ärmhålets botten, plocka från rätsidan med sticka 6 mm och 1 tråd av vardera kvaliteten upp 72 (72) 80 (80) maskor utmed ärmhålet (hälften utmed framstycket och hälften utmed bakstycket).

Sammanfoga för att sticka runt och häng en markör som visar varvets början på stickan.

Varv 1: 7 rm, häng en markör på stickan, sticka enligt diagrammet för ärm, häng en markör på stickan, 7 rm.

Varv 2: Sticka rm till 1:a markören, sticka enligt diagrammet till nästa markör, sticka rm varvet ut.

Fortsätt sticka på detta sätt till varv 1 – 8 är stickade totalt 8 (8) 9 (9) gånger, minska **SAMTIDIGT** 2 m med 6 (6) 7 (7) cm mellanrum totalt 4 gånger enligt följande:

Minskingsvarv: Sticka 1 rm, minsk 1v, sticka rm till markören, sticka enligt diagrammet till nästa markör, sticka rm till 3 maskor återstår, 2 rm tills, 1 rm.

När samtliga minskningar är gjorda skall det vara 64 (64) 72 (72) maskor kvar. Sista varv är ärmdiagrammets varv 8.

Ärmen mäter nu 32 (32) 35 (35) cm.

Byt till sticka 5 mm.

Sticka 1 v rm, 1 v am, 1 v rm.

Sticka sedan varv 3-17 enligt diagrammet för nederkant.

Sticka 1 v rm.

Maska av med räta maskor.

MONTERING

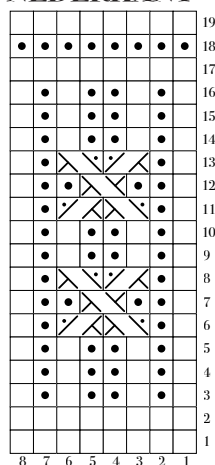
Fäst alla trådändor.

Skölj upp tröjan enligt tvättinstruktionen på banderollen och låt torka plant på en handduk.



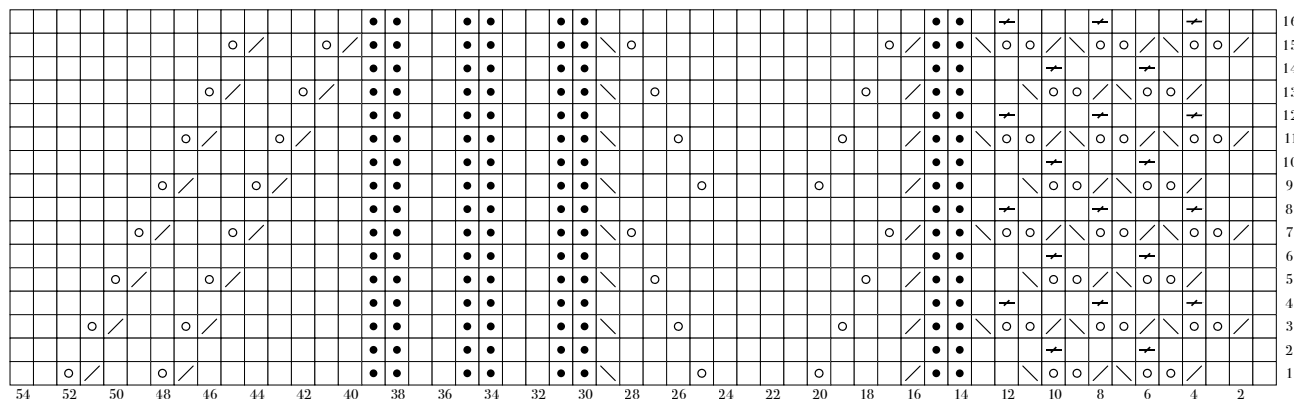
Storlek S

NEDERKANT

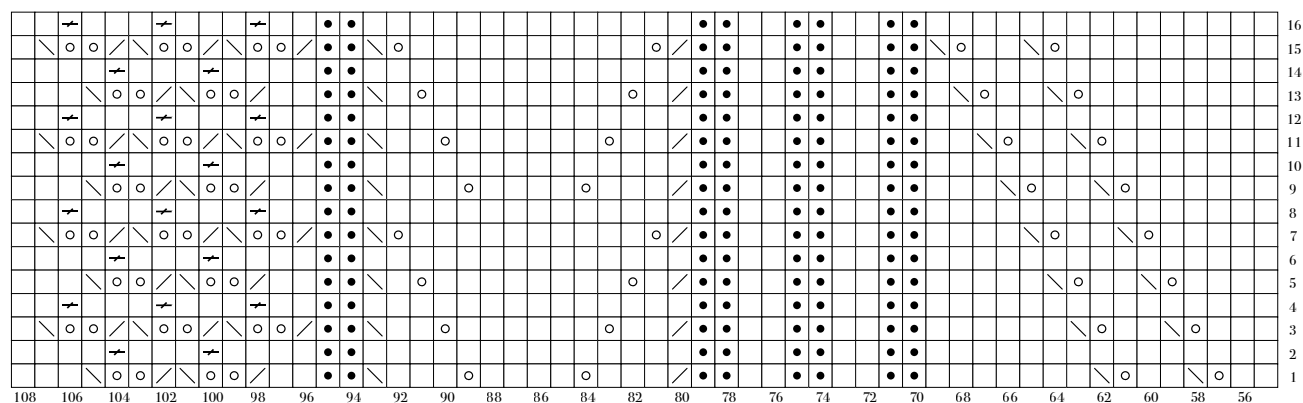


- Rät maska på rätsidan, avig maska på avigsidan.
- Avig maska på rätsidan, rät maska på avigsidan.
- Sätt 1 m på hjälpsticken och håll den framför arbetet, sticka 1 rm, sticka m från hjälpsticken rät.
- Sätt 1 m på hjälpsticken och håll den framför arbetet, sticka 1 am, sticka m från hjälpsticken rät.
- Sätt 1 m på hjälpsticken och håll den bakom arbetet, sticka 1 rm, sticka m från hjälpsticken avig.
- 2 rm tills
- Minsk 1v
- Omslag
- Vriden rät maska på rätsidan, vriden avig maska på avigsidan.

KROPP



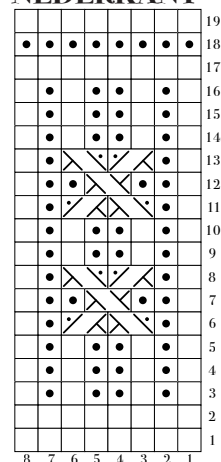
KROPP, FORTSATT





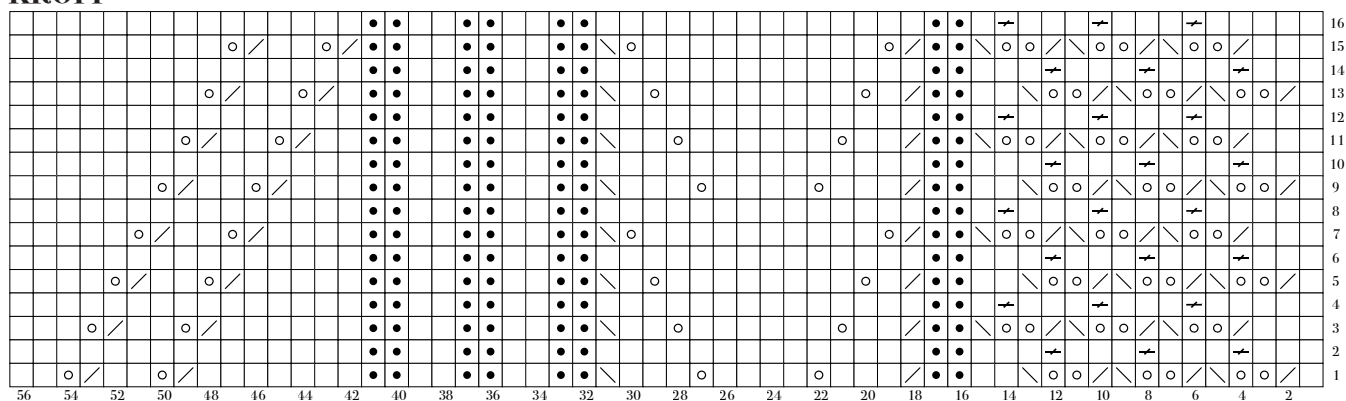
Storlek M

NEDERKANT

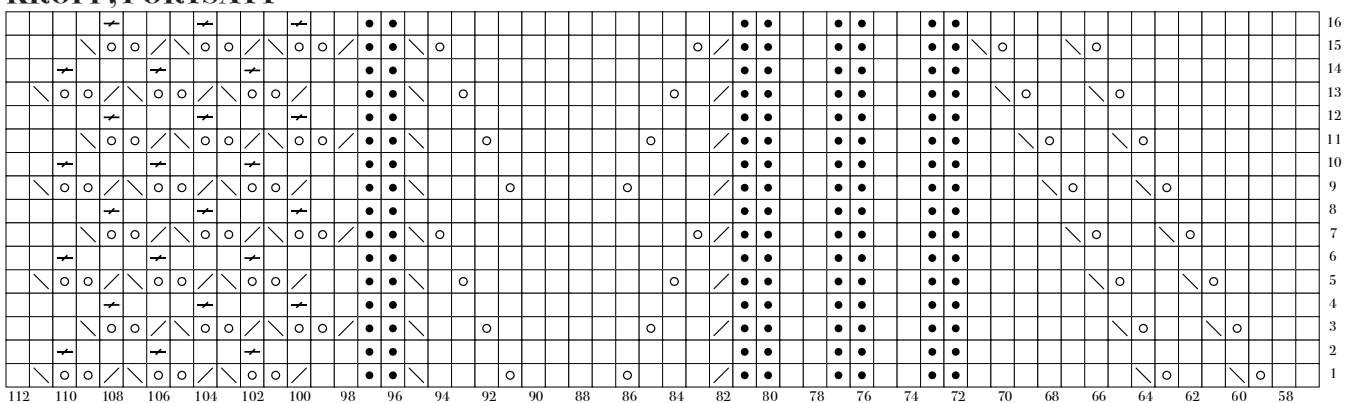


- Rät maska på rätsidan, avig maska på avigsidan.
- Avig maska på rätsidan, rät maska på avigsidan.
- Sätt 1 m på hjälpstickan och håll den framför arbetet, sticka 1 rm, sticka m från hjälpstickan rät.
- Sätt 1 m på hjälpstickan och håll den framför arbetet, sticka 1 am, sticka m från hjälpstickan rät.
- Sätt 1 m på hjälpstickan och håll den bakom arbetet, sticka 1 rm, sticka m från hjälpstickan avig.
- 2 rm tills
- Minsk 1v
- Omslag
- Vriden rät maska på rätsidan, vriden avig maska på avigsidan.

KROPP



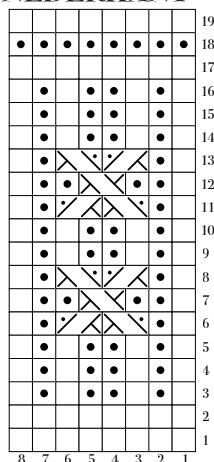
KROPP, FORTSATT





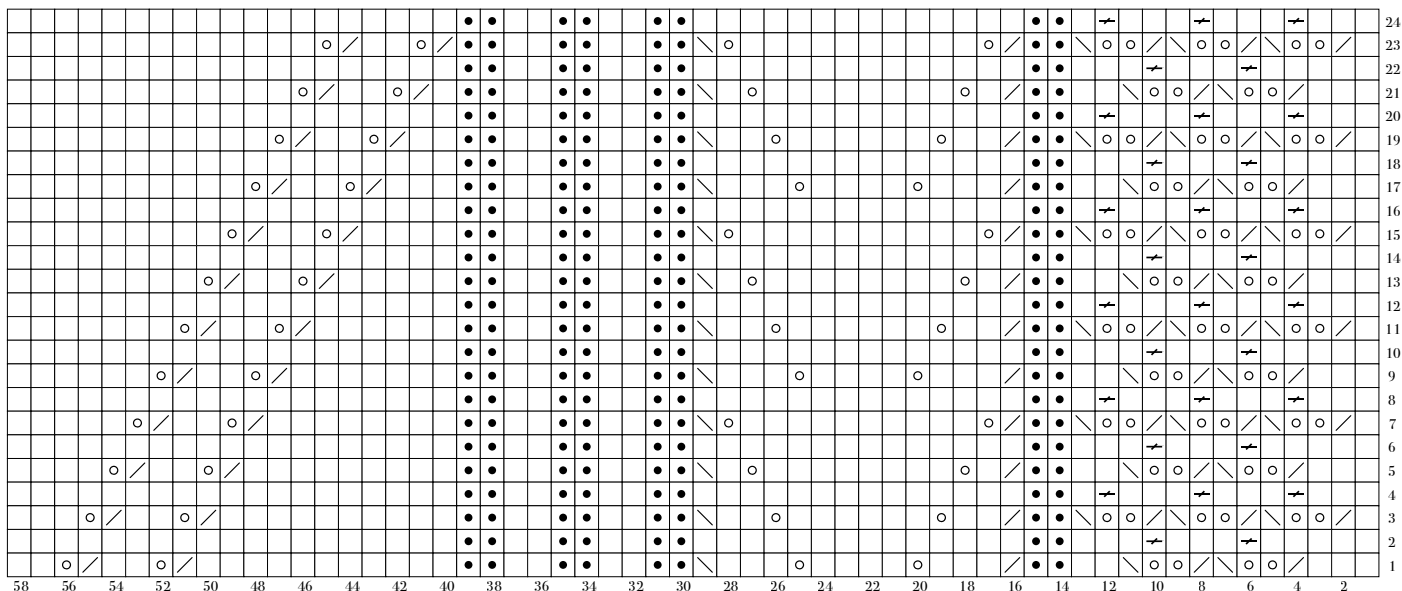
Storlek L

NEDERKANT

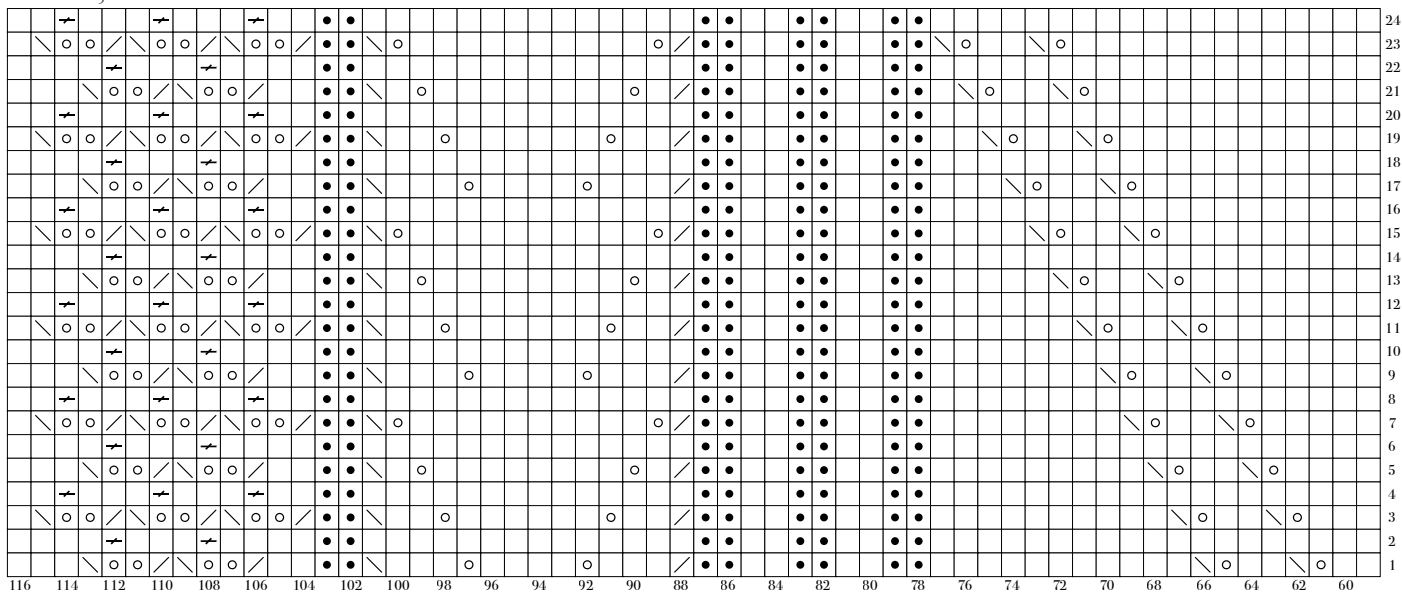


- Rät maska på rätsidan, avig maska på avigsidan.
- Avig maska på rätsidan, rät maska på avigsidan.
- Sätt 1 m på hjälpsticken och håll den framför arbetet, sticka 1 rm, sticka m från hjälpsticken rät.
- Sätt 1 m på hjälpsticken och håll den framför arbetet, sticka 1 am, sticka m från hjälpsticken rät.
- Sätt 1 m på hjälpsticken och håll den bakom arbetet, sticka 1 rm, sticka m från hjälpsticken avig.
- 2 rm tills
- Minsk 1 v
- Omslag
- Vriden rät maska på rätsidan, vriden avig maska på avigsidan.

KROPP



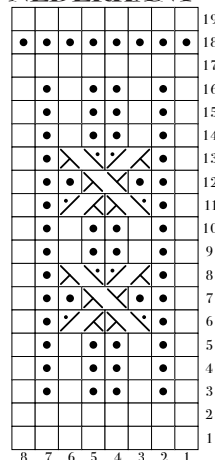
KROP, FORTSATT





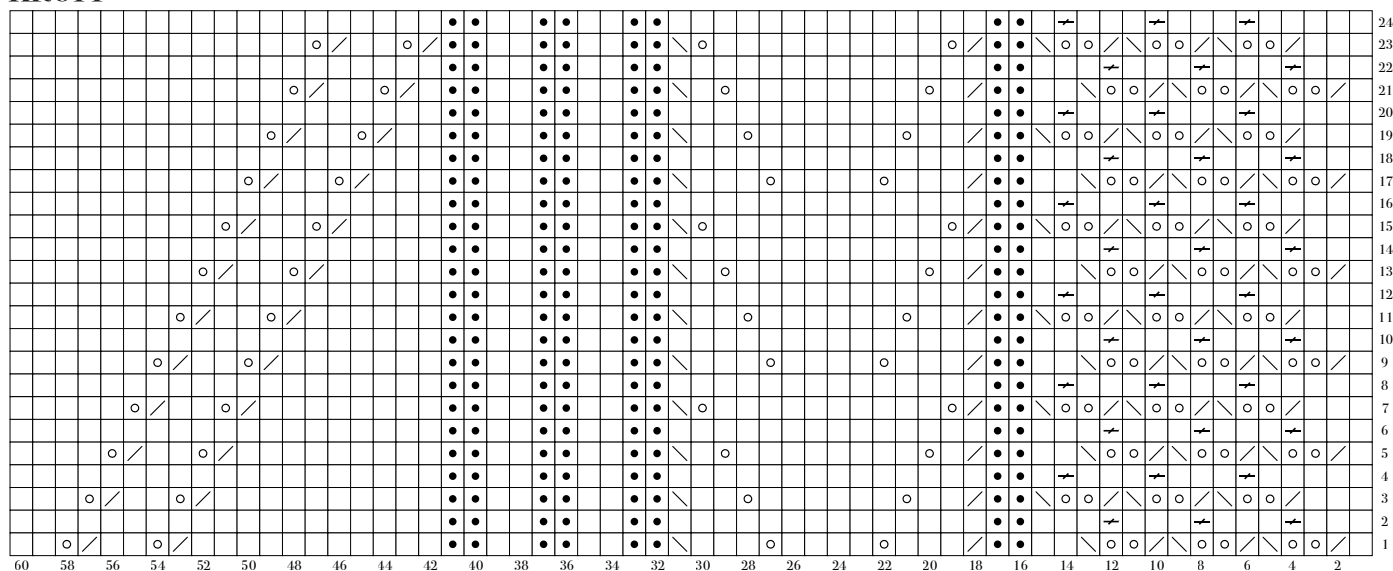
Storlek XL

NEDERKANT

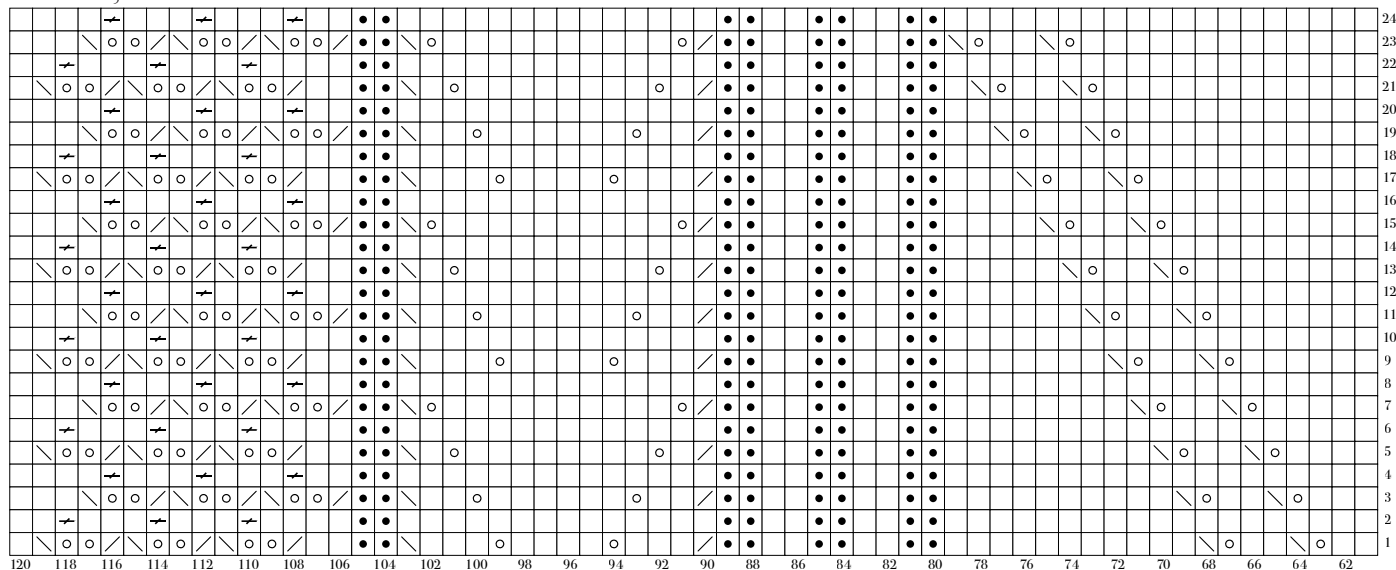


- Rät maska på rätsidan, avig maska på avigsidan.
- Avig maska på rätsidan, rät maska på avigsidan.
- Sätt 1 m på hjälpsticken och håll den framför arbetet, sticka 1 rm, sticka m från hjälpsticken rät.
- Sätt 1 m på hjälpsticken och håll den framför arbetet, sticka 1 am, sticka m från hjälpsticken rät.
- Sätt 1 m på hjälpsticken och håll den bakom arbetet, sticka 1 rm, sticka m från hjälpsticken avig.
- 2 rm tills
- Minsk 1 v
- Omslag
- Vriden rät maska på rätsidan, vriden avig maska på avigsidan.

KROPP



KROPP, FORTSATT

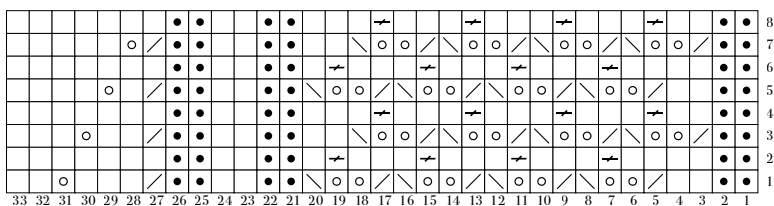




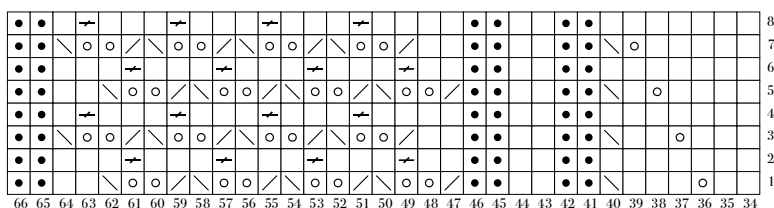
Storlek XL

- Rät maska på rätsidan, avig maska på avigsidan.
- Avig maska på rätsidan, rät maska på avigsidan.
- 2 rm tills
- Minsk 1v
- Omslag
- Vriden rät maska på rätsidan, vriden avig maska på avigsidan.

ÄRM



ÄRM, FORTSATT



HALSKANT

