

filcolana

OBSESSED WITH QUALITY YARN SINCE 1952



Bladranke

Design: Maria Bach Jensen // Sanastrik

De gamle hagene i den italienske byen Tivoli er fulle av vannbassenger, små vannfall og kanaler omringet av vakre gamle bygninger og trær.

Trær og løv velter seg vilt og frodig ut over de gamle murene, søylegangene og takene. Bladene svaier i den varme brisen.

Denne genseren er inspirert av dette løvverket, og er fylt med et bladinspirert hullmønster. Den strikkes på pinne 6 mm med en tråd Saga og en tråd Tilia, og er derfor lett og luftig.





Størrelser & Mål

S (M) L (XL)

Passer til brystvidde

80-88 (89-96) 97-104 (105-112) cm

Overvidde (A)

119 (124) 129 (134) cm

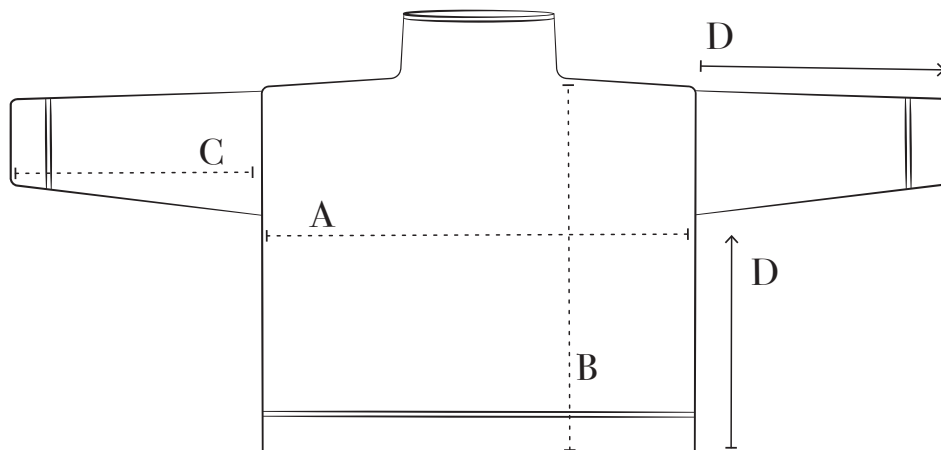
Hel lengde (B)

56 (56) 60 (60) cm

Ermelengde (C)

39 (39) 42 (42) cm

Strikkeretning (D)



Materialer

GARN FRA FILCOLANA

Saga farge 210 (Sorrel)

200 (200) 200 (200) gram

og

Tilia farge 326 (Meadow)

125 (125) 150 (150) gram

Du strikker med 1 tråd Saga og 1 tråd Tilia holdt sammen gjennom hele arbeidet.

PINNE

Rundpinne 5 og 6 mm, 80-100 cm

Strømpepinne 5 og 6 mm (kan utelates hvis du strikker magic loop på lang rundpinne)

Flettepinne 5 mm

ØVRIG

2 Maskemarkører

2 Maskeholdere

Strikkefasthet

18 masker og 20 pinner i glattstrikk, med 1 tråd Saga og 1 tråd Tilia på pinne 6 mm = 10 x 10 cm.

Strikkeprøven er målt etter vask.

Pinnetykkelsen er veiledende.

Har du flere masker på 10 cm, skal du bytte til tykkere pinne, har du færre masker på 10 cm, skal du bytte til tynnere pinne.



Teknikk

SPECIELLE FORKORTELSER

v-innt

Strikk de to neste maskene slik:

Stikk høyre pinne rett inn i første maske, før pinnen bak arbeidet og stikk den vridd rett inn i den andre masken, trekk garnet igjennom begge maskene, og la dem gli av pinnen.

Du har nå en felling som lener seg svakt mot venstre.



Arbeidsgang

Genseren strikkes nedenfra og opp ved hjelp av diagrammer.

Først strikker du bolen rundt på rundpinne, deretter deles arbeidet til for- og bakstykke, og hver del strikkes ferdig hver for seg.

Du sette av masker til halsåpningen og skulderstykkene strikkes ferdige hver for seg.

Skuldarsømmene sys sammen med maskesting før du strikker opp masker langs halsåpningen og strikker den høye halsen.

Til sist strikker du opp masker langs ermehullene, og ermene strikkes innenfra og ut.

Diagram

Hver størrelse har sine egne diagram. Diagrammene leses nedenfra og opp.

Når du strikker rundt, leser du diagrammene fra høyre mot venstre på alle omgangene.

Når du strikker frem og tilbake, leser du diagrammene fra høyre mot venstre på pinner fra retten og fra venstre mot høyre på pinner fra vrangen.



Oppskrift

BOL

Legg opp 216 (224) 232 (240) masker på pinne 5 mm, med en tråd av hver kvalitet holdt sammen, og sett inn samtidig en markør etter de første 108 (112) 116 (120) maskene.

Sett sammen til en omgang, og sett inn en markør i starten av omgangen.

Neste omgang: * 2 (0) 2 (0) rett, strikk ifølge diagrammet til kantbord, til 2 (0) 2 (0) maske før sidemarkøren, 2 (0) 2 (0) rett *, flytt markøren til høyre pinne, og gjenta fra * til * omgangen ut.

Gjenta denne omgangen til du har strikket alle omgangene i diagram for kantborden.

Bytt til pinne 6 mm.

Fortsett ifølge diagrammet for bolen, og strikk de 16 (16) 24 (24) omgangene i diagrammet i alt 4 (4) 3 (3) ganger.

Hele arbeidet måler nå 34 (34) 38 (38) cm.

Nå skal du dele arbeidet i for- og bakstykke, og hver del strikkes ferdig hver for seg.

Neste omgang: Fortsett ifølge diagrammet frem til sidemarkøren, snu arbeidet og la de resterende maskene hvile på pinnen eller en maskeholder.

FORSTYKKE

Det er nå 108 (112) 116 (120) masker på forstykket. Fortsett frem og tilbake over maskene på forstykket, strikk den første og siste masken i diagrammet rett på alle pinnene (kantmaske).

Fortsett videre opp, og gjenta de 16 (16) 24 (24) pinnene i diagrammet i alt 2 (2) 1 (1) ganger etter delingen. Siste pinne er fra vrangen.

Kun størrelse L og XL

Strikk 1. - 14. pinne i diagrammet.

Alle størrelser

Neste pinne (retten): Strikk 69 (71) 77 (79) masker ifølge den 1. (1.) 15. (15.) pinnen i diagrammet, flytt

de 30 (30) 38 (38) sist strikkede maskene over på en maskeholder, strikk ifølge diagrammet pinnen ut.

Høyre side av hals

Neste pinne (vrangen): Strikk ifølge diagrammet pinnen ut.

Neste pinne: Fell av 1 maske, strikk ifølge diagrammet pinnen ut.

Gjenta disse 2 pinnene, til du har felt av i alt 6 masker mot halsen. Strikk ytterligere 1 pinne fra vrangen.

Fell alle masker rett av på neste pinne fra retten.

Venstre side av halsen

Start med garnet ved vrangen av de hvilende maskene på den andre side av maskeholderen, og strikk denne siden av halsen ferdig som høyre side, men fell av maskene på en pinne fra vrangen.





BAKSTYKKE

Start med garnet på retten av de hvilende maskene, ved delingen til for- og bakstykke, og strikk ferdig bakstykket på samme måte som forstykket.

HALS

Sy skuldersømmene sammen med maskesting.

Flytt de hvilende maskene fra for- og bakstykke tilbake på pinne 6 mm.

Start ved den ene skuldersømmen, og strikk opp, fra retten og med 1 tråd av hver kvalitet, 6 masker langs den skrå kanten, strikk de hvilende maskene rett, strikk opp 6 masker frem til skuldersømmen, sett inn en markør, strikk opp 6 masker frem til de hvilende maskene, og strikk disse rett, strikk opp 6 masker langs den siste skrå kanten, sett inn en omgangsmarkør og sett sammen omgangen = 84 (84) 100 (100) masker.

Neste omgang: * Strikk ifølge diagram til hals * til sidemarkøren, og gjenta fra * til * omgangen ut.

Fortsett ifølge diagrammet til hals, til du har strikket alle omgangene i diagrammet.

Fell løst av i rett.



ERMER

Start nederst i bunnen av ermehullet og strikk opp, med pinne 6 mm og 1 tråd av hver kvalitet, 72 (72) 80 (80) masker langs retten av ermehullet. Fordel maskene likt på for- og bakstykke.

Sett sammen omgangen, og sett inn en omgangsmarkør.

1. omgang: 7 rett, sett inn en markør, strikk ifølge ermediagrammet, sett inn en markør, 7 rett.

2. omgang: Strikk rett til den første markøren, strikk ifølge diagrammet til neste markør, strikk rett pinnen ut.

Fortsett med denne inndelingen til 1. - 8. omgang i ermediagrammet er strikket i alt 8 (8) 9 (9) ganger, fell **SAMTIDIG** inn 2 masker for hver 6. (6.) 7. (7.) cm, i alt 4 ganger slik:

Omgang med felling: Strikk 1 rett, v-innt, strikk rett til markøren, strikk ifølge diagrammet til neste markør, strikk rett til det gjenstår 3 masker, 2 rett sammen, 1 rett.

Etter alle fellinger er foretatt, er det 64 (64) 72 (72) masker på pinnen. Slut med 8. omgangen i diagrammet.

Ermet måler nå 32 (32) 35 (35) cm.

Bytt til pinne 5 mm.

Strikk 1 omgang rett, 1 omgang vrang, 1 omgang rett.

Deretter strikker du 3. - 17. omgang ifølge diagram til kantbord.

Strikk 1 omgang rett.

Fell av i rett på neste omgang.

Strikk det andre erme på samme måte.

MONTERING

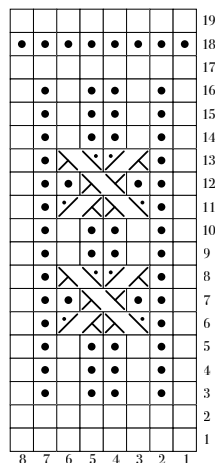
Fest løse ender.

Vask genseren ifølge anvisningene på banderolen, og la den tørke liggende flatt på et håndkle.



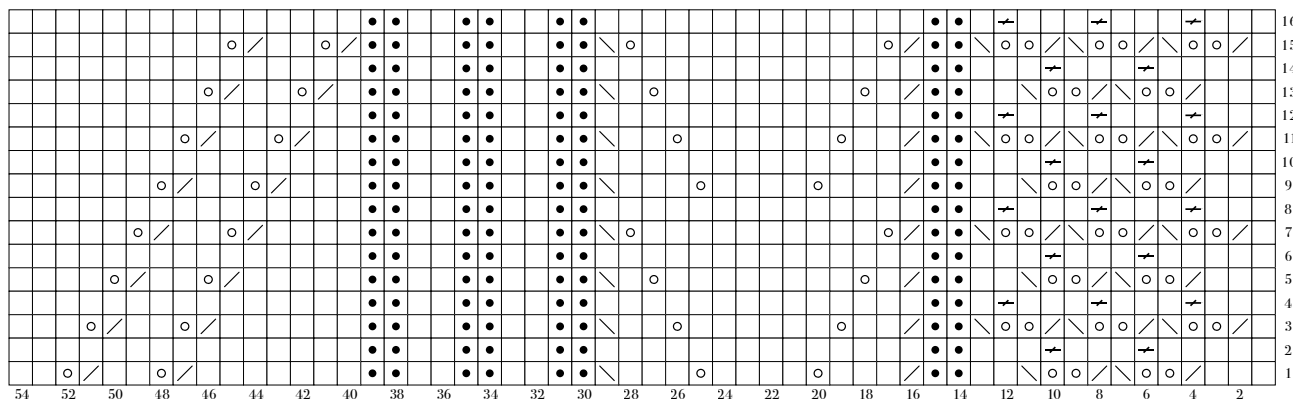
Størrelse S

KANTBORD

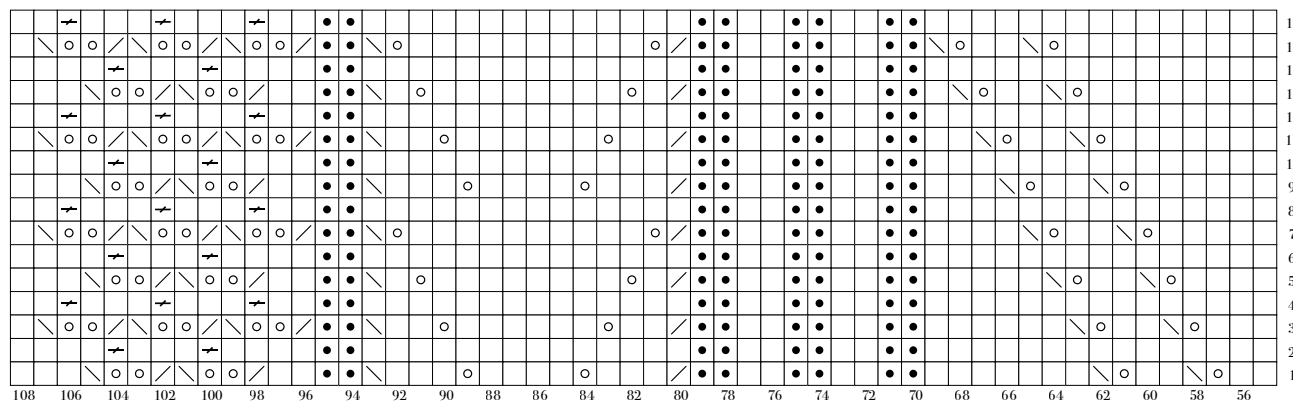


- Rett på retten, vrang på vrangen
- Vrang på retten, rett på vrangen
- Sett 1 maske på hjelpepinne foran arbeidet, 1 rett, strikk masken på hjelpepinnen rett
- Sett 1 maske på hjelpepinne foran arbeidet, 1 vrang, strikk masken på hjelpepinnen rett
- Sett 1 maske på hjelpepinne bak arbeidet, 1 rett, strikk masken på hjelpepinnen vrang
- 2 rett sammen
- v-innt
- kast på pinnen
- Vridd rett på retten, vridd vrang på vrangen

BOL



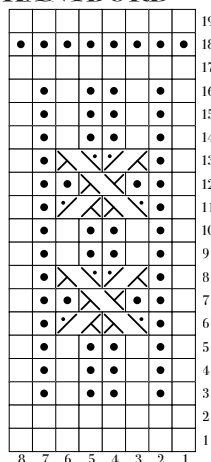
BOL, FORTSATTE





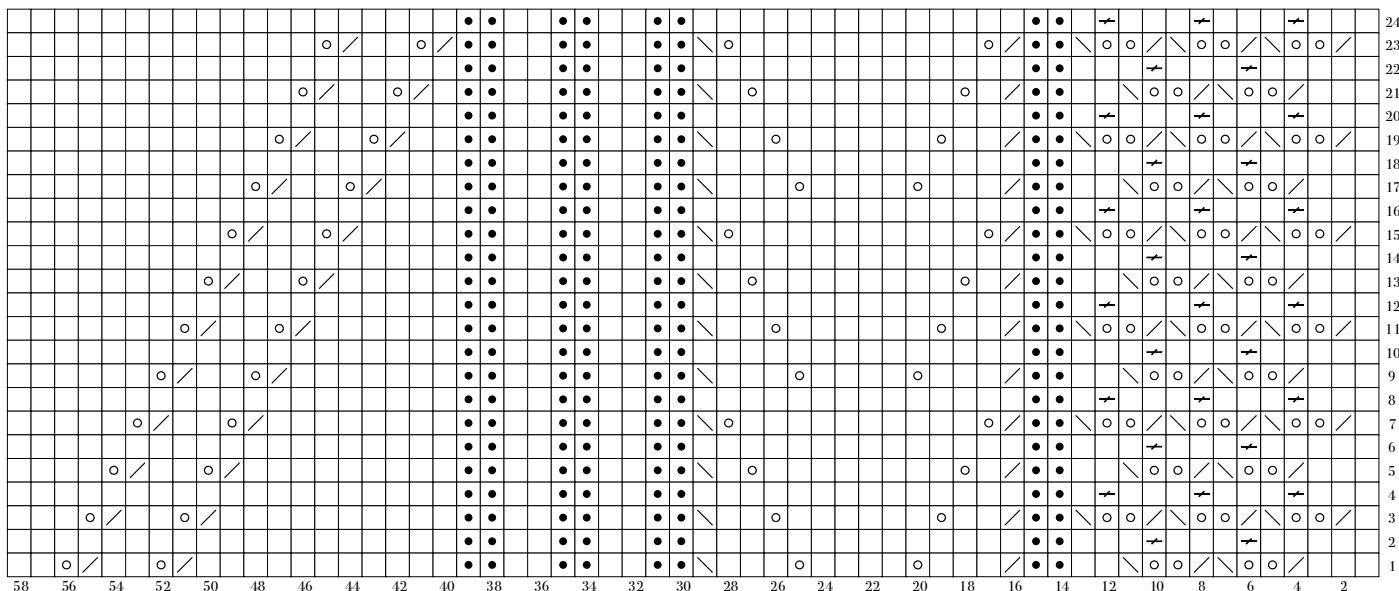
Størrelse L

KANTBORD

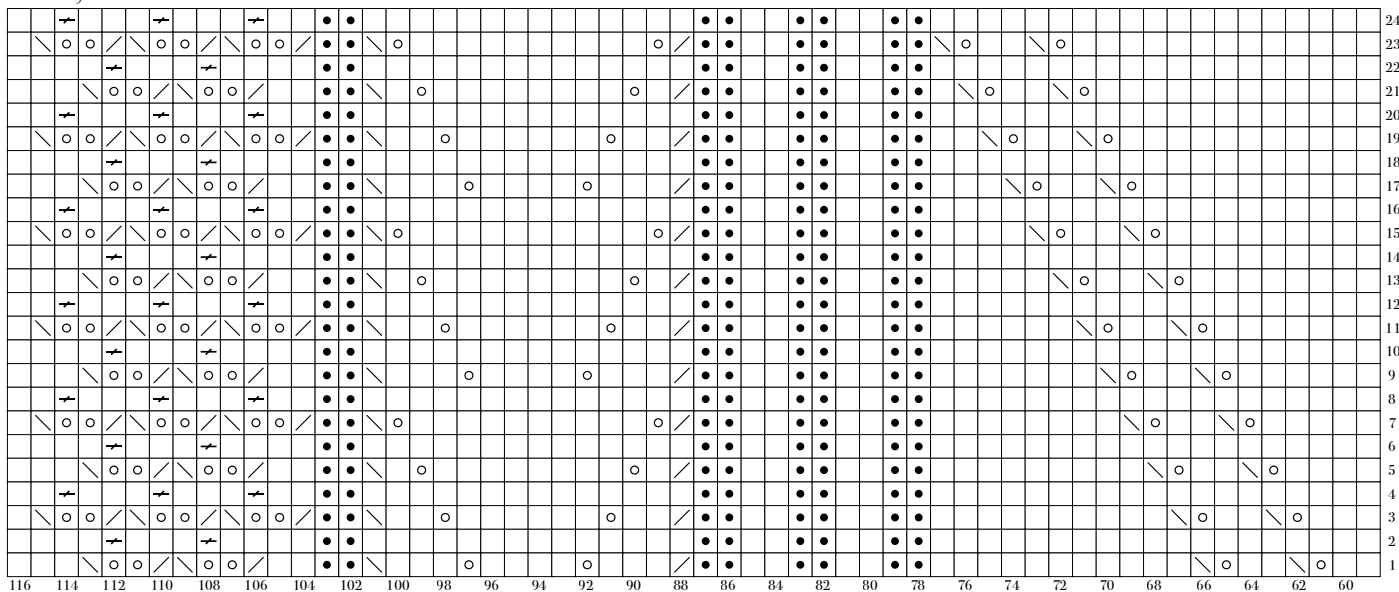


- Rett på retten, vrang på vrangen
- Vrang på retten, rett på vrangen
- Sett 1 maske på hjelpepinne foran arbeidet, 1 rett, strikk masken på hjelpepinnen rett
- Sett 1 maske på hjelpepinne foran arbeidet, 1 vrang, strikk masken på hjelpepinnen rett
- Sett 1 maske på hjelpepinne bak arbeidet, 1 rett, strikk masken på hjelpepinnen vrang
- 2 rett sammen
- v-innt
- kast på pinnen
- Vridd rett på retten, vridd vrang på vrangen

BOL



BOL, FORTSATTE

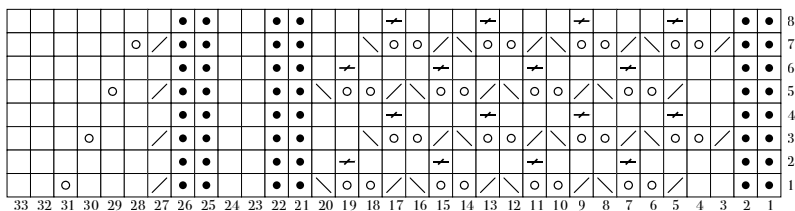




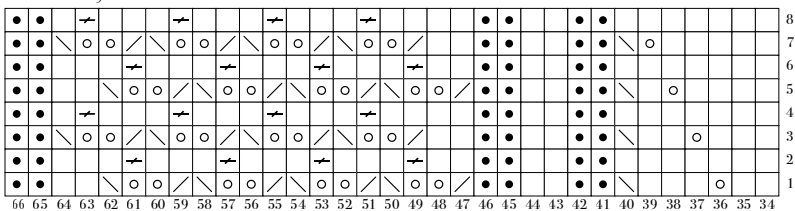
Størrelse L

- Rett på retten, vrang på vrangen
- Vrang på retten, rett på vrangen
- 2 rett sammen
- v-innt
- kast på pinnen
- Vridd rett på retten, vridd vrang på vrangen

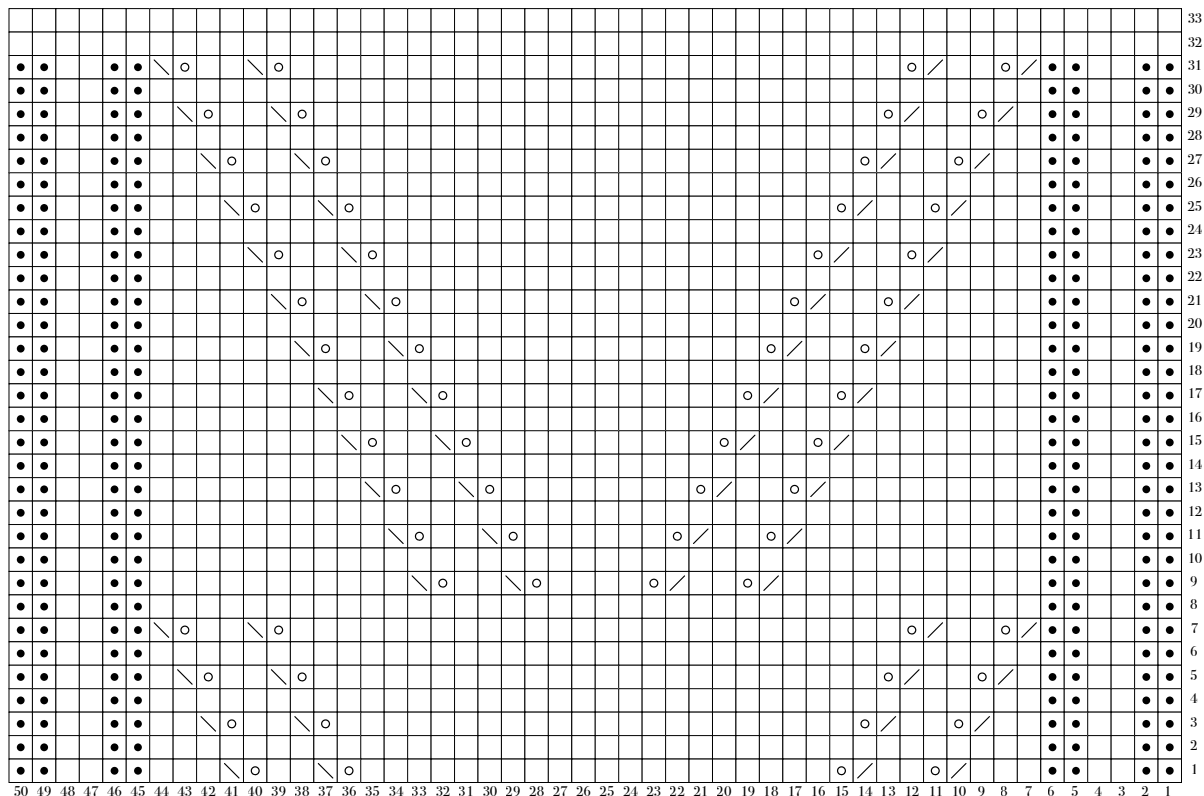
ERME



ERME, FORTSATTE



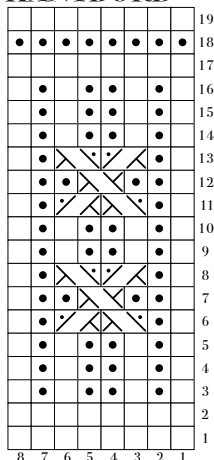
HALS





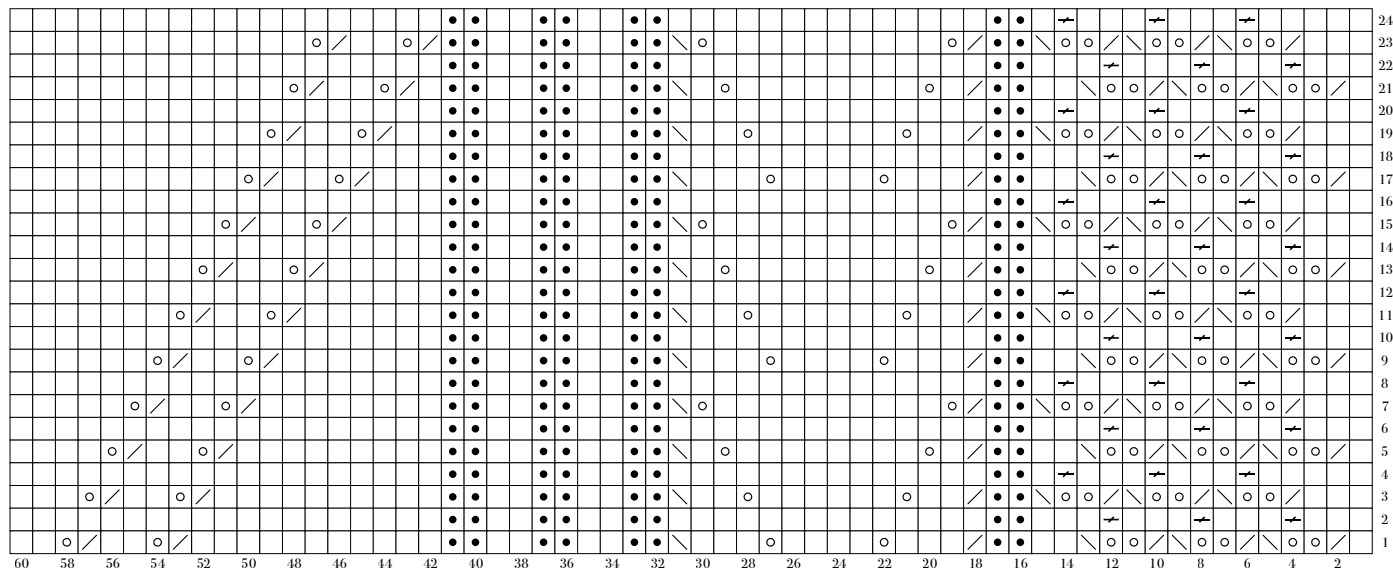
Størrelse XL

KANTBORD

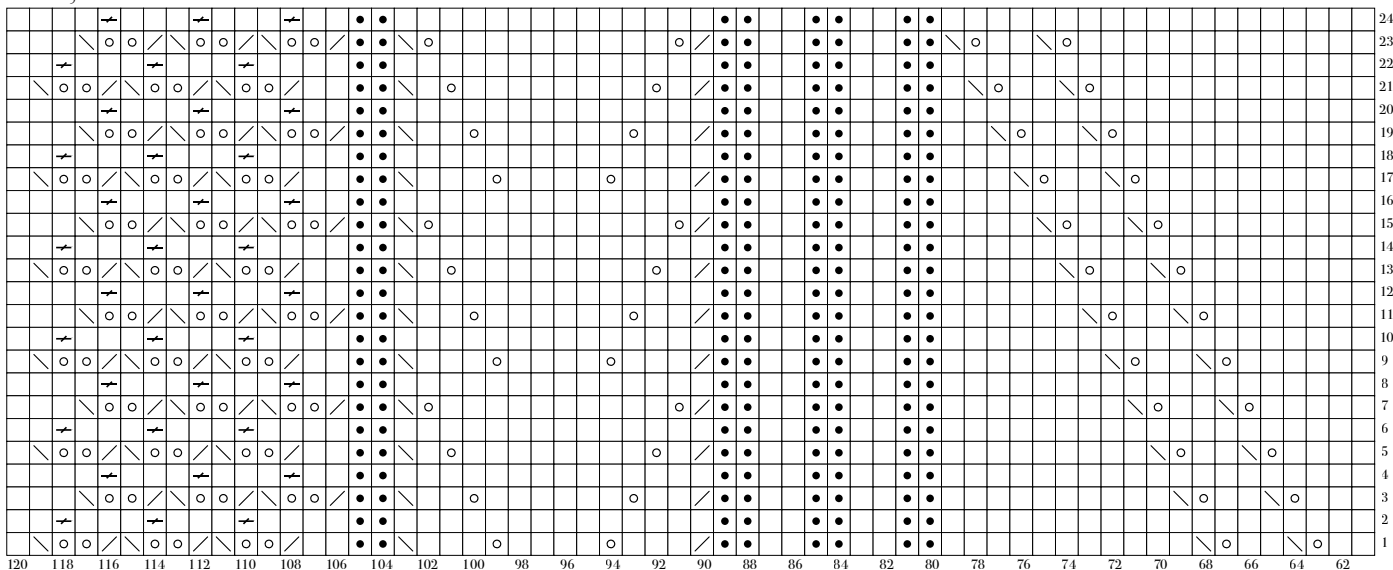


- Rett på retten, vrang på vrangen
- Vrang på retten, rett på vrangen
- Sett 1 maske på hjelpepinne foran arbeidet, 1 rett, strikk masken på hjelpepinnen rett
- Sett 1 maske på hjelpepinne foran arbeidet, 1 vrang, strikk masken på hjelpepinnen rett
- Sett 1 maske på hjelpepinne bak arbeidet, 1 rett, strikk masken på hjelpepinnen vrang
- 2 rett sammen
- v-innt
- kast på pinnen
- Vridd rett på retten, vridd vrang på vrangen

BOL



BOL, FORTSATTE

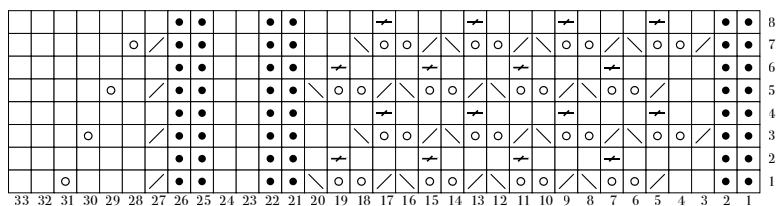




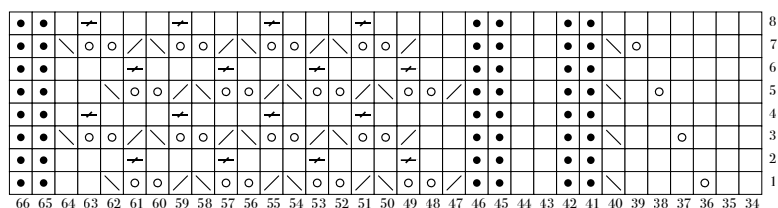
Størrelse XL

- Rett på retten, vrang på vrangen
- Vrang på retten, rett på vrangen
- 2 rett sammen
- v-innt
- kast på pinnen
- Vridd rett på retten, vridd vrang på vrangen

ERME



ERME, FORTSATTE



HALS

