

filcolana

OBSSESSED WITH QUALITY YARN SINCE 1952



Bladranke

Ontwerp: Maria Bach Jensen // Sanastrik

De oude tuinen in de Italiaanse stad Tivoli zijn gevuld met waterbassins, kleine watervallen en kanalen, omringd door prachtige oude gebouwen en bomen. Bomen en bladeren hangen wild en weelderig over de oude muren, zuilengangen en daken. De bladeren zwaaien in de warme bries.

Deze trui is geïnspireerd op dit gebladerte en is gevuld met op bladeren geïnspireerde kantpatronen.

Hij wordt gebreid op nld 6 mm met één draad Saga en één draad Tilia en is daardoor licht en luchtig.



Maten & Afmetingen

S (M) L (XL)

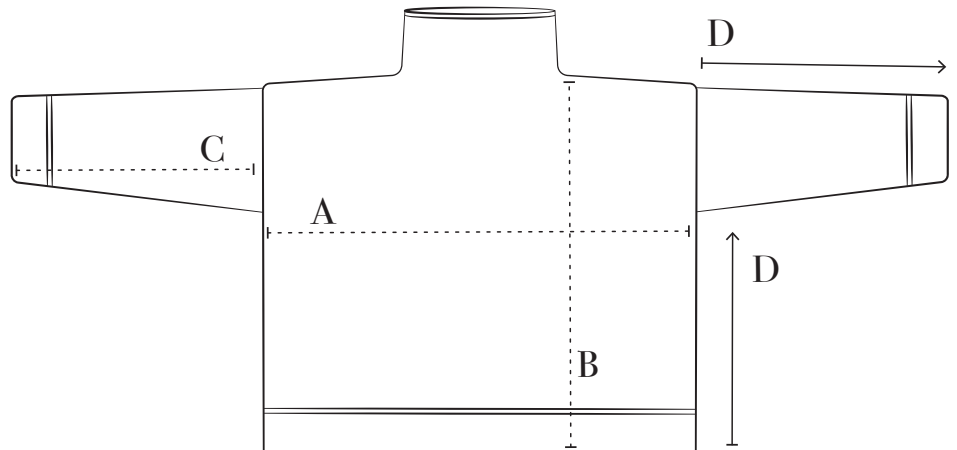
Geschikt voor borstomvang
80-88 (89-96) 97-104 (105-112) cm

Bovenwijdte (A)
119 (124) 129 (134) cm

Lengte (B)
56 (56) 60 (60) cm

Mouwlengte (C)
39 (39) 42 (42) cm

Breirichting (D)



Materialen

GAREN VAN FILCOLANA

Saga kleur 210 (Sorrel)
200 (200) 200 (200) g
en

Tilia kleur 326 (Meadow)
125 (125) 150 (150) g

Brei het werk in zijn geheel met 1 draad Saga en 1 draad Tilia samen.

NAALDEN

Rondbreinaald 5 mm en 6 mm, 80-100 cm
Sokkennaalden 5 en 6 mm
(sokkennaalden zijn niet nodig als er met magic loop wordt gebreid)

Kabelnaald 5 mm

OVERIGE MATERIALEN

2 steekmarkeerders
2 steekhouders

Stekenverhouding

18 steken en 20 naalden in tricotsteek, met 1 draad Saga en 1 draad Tilia op naald 6 mm = 10 x 10 cm.

De proeflap wordt na het wassen gemeten.

De naalddikte is indicatief.

Als je meer steken op 10 cm hebt, neem dan een dikkere naald, als je minder steken op 10 cm hebt, neem dan een dunnere naald.



Techniek

AFKORTINGEN

st: steek (steken)
nld: naald
r: recht
av: averecht
sm: samen

SPECIALE AFKORTINGEN

l-mind

Brei de volgende twee steken als volgt: steek de rechter naald in de 1e steek en door de achterste lus van de 2e steek, en brei de steken samen en neem ze tegelijkertijd af. We hebben nu een mindering die iets naar links leunt.



Werkvolgorde

De trui wordt van onder naar boven gebreid met behulp van diagrammen.

Eerst wordt het lijf in de rondte gebreid op een rondbreinaald, vervolgens wordt het werk in een voorpand en achterpand verdeeld en wordt elk pand hierna afzonderlijk gebreid.

Zet steken opzij voor de halsopening en de schouderstukken worden hierna afzonderlijk gebreid.

De schouderleden worden aan elkaar genaaid met matrassteken en langs de halsopening worden er breiend steken opgezet en wordt de kol gebreid.

Zet tot slot breiend steken op langs de armsgaten en brei de mouwen van boven naar beneden.

Diagrammen

Elke maat heeft zijn eigen diagrammen.
De diagrammen worden van onder naar boven gelezen.

Wanneer er in de rondte gebreid wordt, worden de diagrammen op alle rondes van rechts naar links gelezen.

Bij het heen en weer breien worden de diagrammen van rechts naar links op alle naalden aan de goede kant gelezen, en van links naar rechts op alle naalden aan de verkeerde kant.



Patroon

LIJF

Zet 216 (224) 232 (240) steken op met nld 5 mm, met een draad van elk garen, en plaats tegelijkertijd een markeerder na de eerste 108 (112) 116 (120) steken. Verzamel de ronde en plaats een markeerder, dit is het begin van de ronde.

Volgende ronde: *2 (0) 2 (0) r, brei volgens het diagram voor de boord, tot 2 (0) 2 (0) st voor de zijmarkeerder, 2 (0) 2 (0) r*, verplaats de markeerder naar de rechternaald, herhaal van * tot * tot het einde van de ronde.

Herhaal deze ronde totdat alle rondes in het diagram voor de boord zijn gebreid.

Wissel naar naald 6 mm.

Brei nu de 16 (16) 24 (24) rondes van het diagram voor het lijf in totaal 4 (4) 3 (3) keer.

Het werk is nu 34 (34) 38 (38) cm lang.

Verdeel nu het werk in een voorpand en een achterpand, elk pand wordt hierna afzonderlijk gebreid.

Volgende nld: brei verder volgens het diagram naar de zijmarkeerder, keer het werk en laat de resterende steken op de naald staan of zet ze opzij op een steekhouder.

VOORPAND

Er staan nu 108 (112) 116 (120) steken op het voorpand.

Brei heen en weer over het voorpand, de eerste en laatste steek in het diagram wordt nu op alle naalden recht gebreid (kantsteek).

Herhaal de 16 (16) 24 (24) naalden van het diagram in totaal 2 (2) 1 (1) keer na de deling. De laatste naald is aan de verkeerde kant.

Alleen maat L en XL

Brei naald 1- 14 van het diagram

Alle maten

Volgende nld (goede kant): brei 69 (71) 77 (79)

steken volgens diagram nld 1 (1) 15 (15), zet de laatste 30 (30) 38 (38) steken op een steekhouder, brei volgens het schema tot het einde van de nld.

Rechterzijde hals

Volgende nld (verkeerde kant): brei de hele naald volgens het diagram.

Volgende nld: kant 1 st af, brei de rest van de naald volgens het diagram.

Herhaal deze 2 naalden tot er in totaal 6 steken zijn afgekant richting de hals. Brei nog 1 nld aan de verkeerde kant.

Kant alle steken recht af op de volgende nld aan de goede kant.

Linkerzijde hals

Plaats het garen aan de opzij gezette steken aan de andere kant van de steekhouder en brei deze kant van de halslijn zoals de rechterzijde, maar kant de steken af op een naald aan de verkeerde kant.



RUGPAND

Plaats het garen aan de goede kant van de opzij gezette steken, bij de verdeling voor het achter- en voorpand en brei het achterpand op dezelfde manier af als het voorpand.

HALS

De schouderleden worden aan elkaar genaaid met matrassteken.

Verplaats de opzij gezette steken van het voorpand en rugpand terug op naald 6 mm.

Begin bij één schoudernaad en zet vanaf de goede kant met 1 draad in elk garen breiend 6 steken op langs de schuine rand, brei de opzij gezette steken, zet breiend 6 steken op tot de schoudernaad, plaats een markeerder, zet breiend 6 steken op tot de opzij gezette steken en brei deze recht, zet breiend 6 steken op langs de laatste schuine rand, plaats een rondemarkeerder en verzamel de ronde = 84 (84) 100 (100) steken.

Volgende ronde: *Brei volgens het diagram voor de hals* tot de zijmarkeerder, herhaal van * tot * tot het einde van de ronde.

Brei volgens het diagram voor de hals tot alle rondes in het diagram zijn gebreid.



Kant de steken recht af.

MOUWEN

Begin onderaan het armsgat en zet met naald 6 mm en 1 draad in elk garen breiend 72 (72) 80 (80) steken op langs de goede kant van het armsgat.

Verdeel de steken gelijkmatig over het achter- en voorpand.

Verzamel de ronde en plaats een rondemarkeerder.

Ronde 1: 7 r, plaats een markeerder, brei volgens het diagram voor de mouw, plaats een markeerder, 7 r.

Ronde 2: brei r tot de eerste markeerder, brei volgens het diagram tot de volgende markeerder, brei tot het einde van de ronde.

Brei met deze indeling totdat ronde 1-8 in het diagram voor de mouw totaal 8 (8) 9 (9) keer zijn gebreid, minder **TEGELIJKERTIJD** 2 steken elke 6 (6) 7 (7) cm, in totaal 4 keer als volgt:

Minderingsronde: 1 r, l-mind, brei r tot markeerder, brei volgens het diagram tot de volgende markeerder, brei r tot de laatste 3 steken, 2 r samen, 1 r.

Na alle minderingen staan er 64 (64) 72 (72) steken op de naald. Einde van de 8e ronde van het mouwdiagram.

De mouw is nu 32 (32) 35 (35) cm lang.

Wissel naar naald 5 mm.

Brei 1 ronde r, 1 ronde av, 1 ronde r.

Brei nu ronde 3-17 volgens het diagram voor de boord.

Brei 1 ronde recht.

Kant de steken r af in de volgende ronde.

Brei de andere mouw op dezelfde manier.

AFWERKING

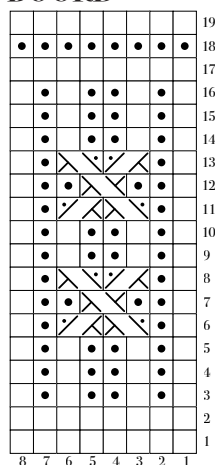
Werk alle draadjes weg.

Was de trui volgens de instructies op het garenetiket en laat hem plat op een handdoek drogen.



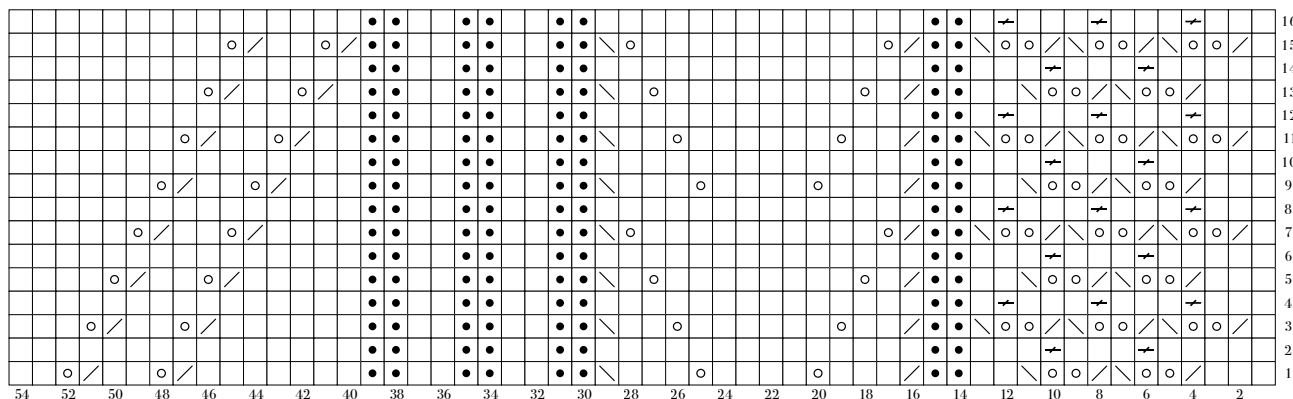
Maat S

BOORD

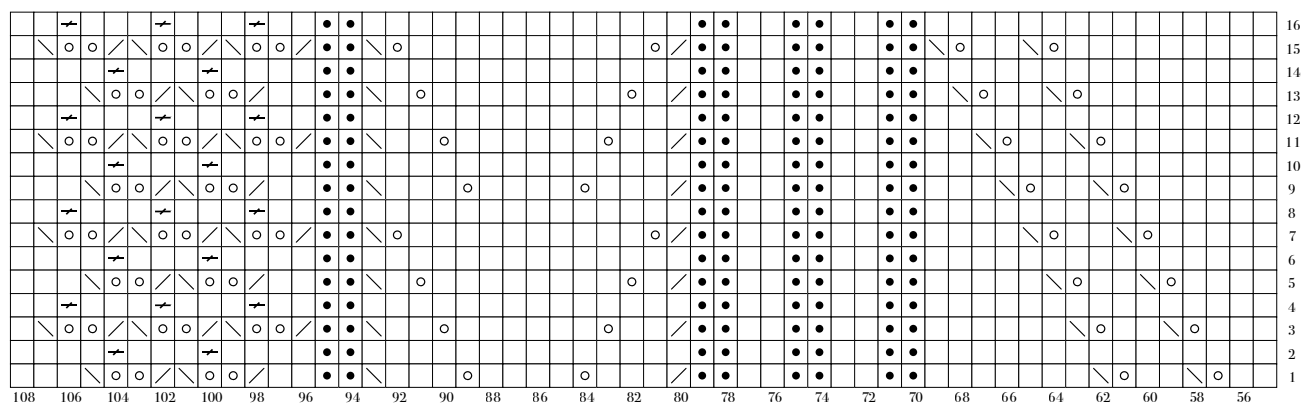


- Rechtt aan de goede kant, averecht aan de verkeerde kant
- Averecht aan de verkeerde kant, rechtt aan de goede kant
- Plaats 1 st op de kabelnaald voor het werk, brei 1 r, brei de st van de kabelnaald r
- Plaats 1 st op de kabelnaald voor het werk, 1 av, brei de st van de kabelnaald r
- Plaats 1 st op de kabelnaald achter het werk, 1 r, brei de st van de kabelnaald av
- 2 r samen
- l-mind
- omslag over de naald
- Brei r door de achterste lus aan de goede kant, brei av door de achterste lus aan de verkeerde kant

LIJF



LIJF, VOORTGEZET

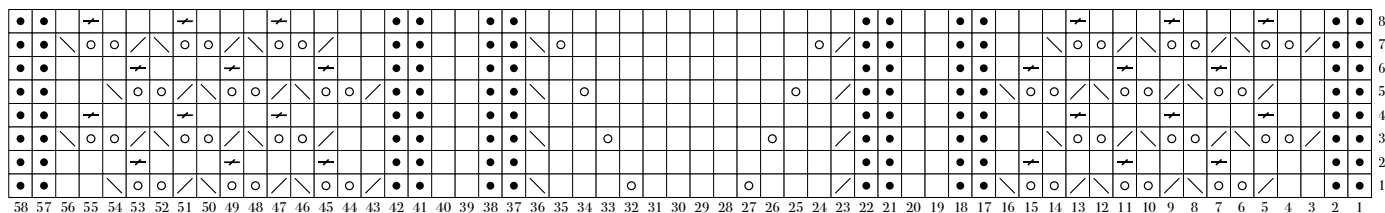




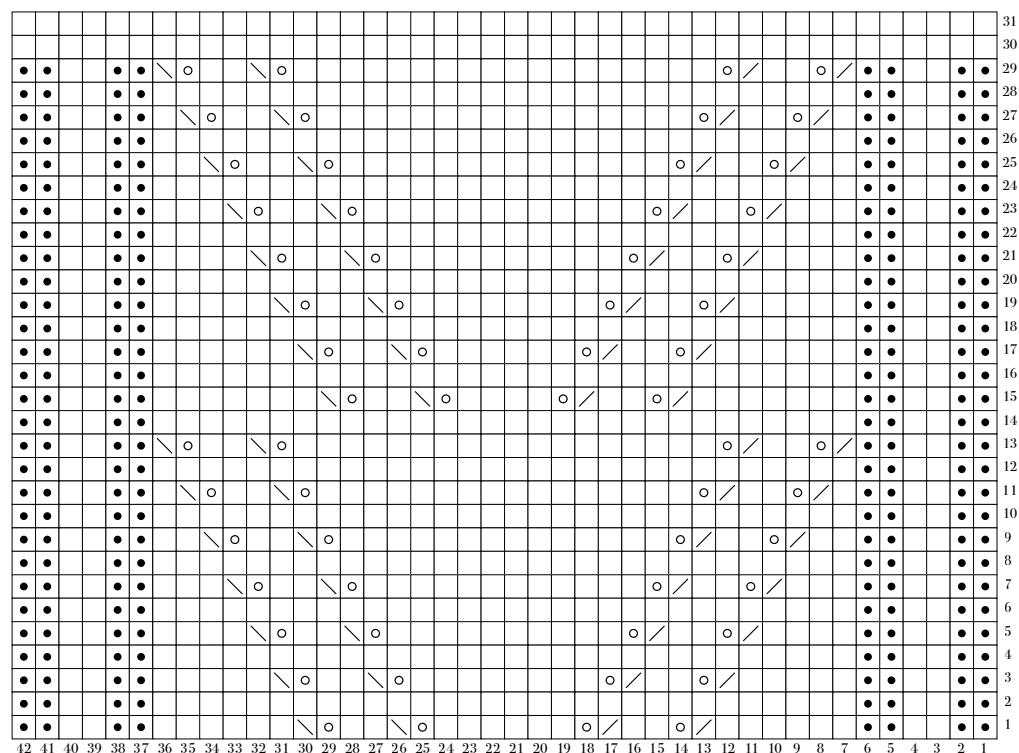
Maat S

- Recht aan de goede kant, averecht aan de verkeerde kant
- Averecht aan de verkeerde kant, recht aan de goede kant
- 2 r samen
- l-mind
- omslag over de naald
- Brei r door de achterste lus aan de goede kant, brei av door de achterste lus aan de verkeerde kant

MOUW



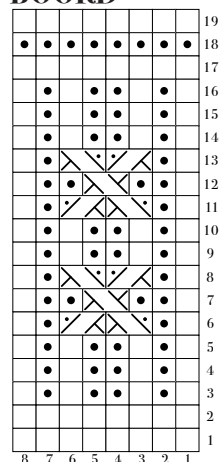
HALS





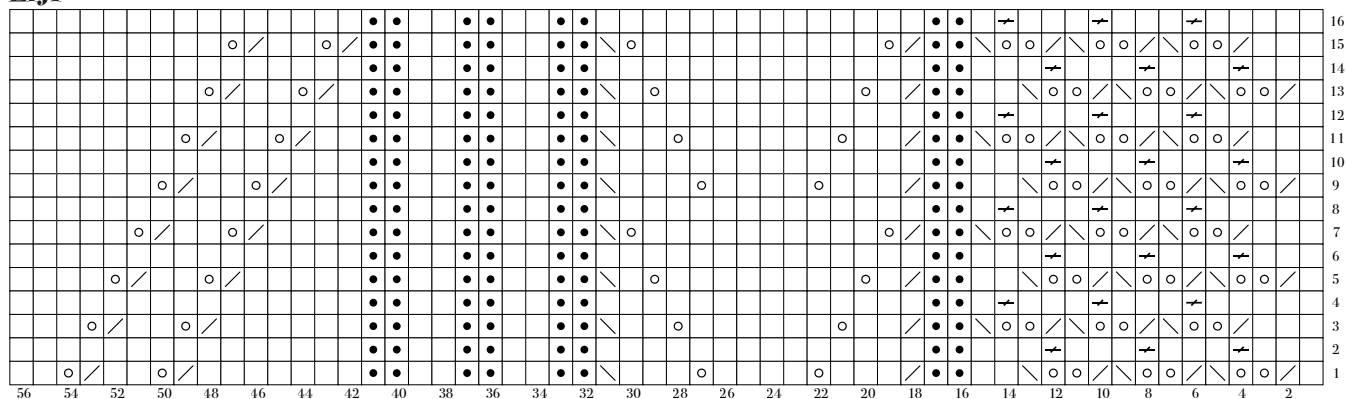
Maat M

BOORD

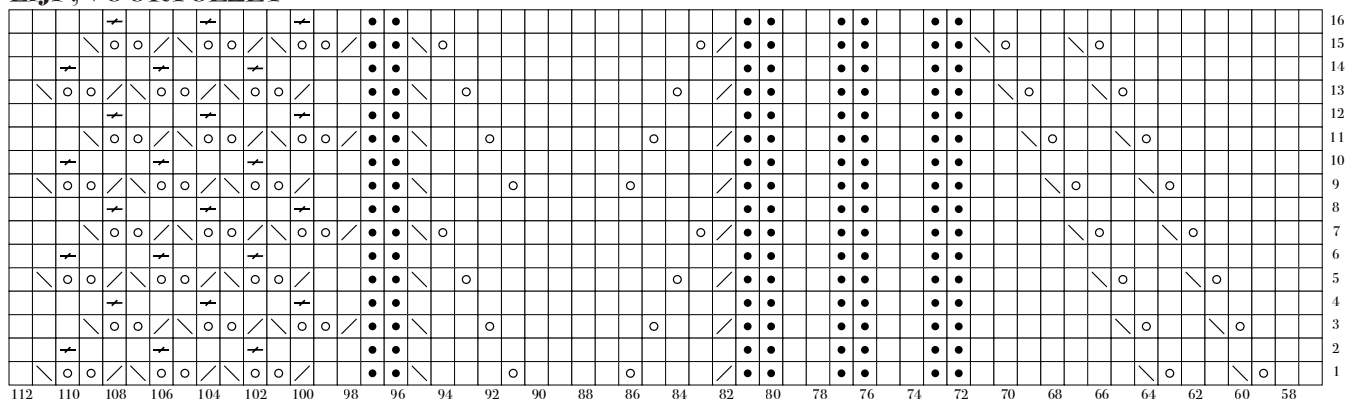


- Rechtt aan de goede kant, averecht aan de verkeerde kant
- Averecht aan de verkeerde kant, rechtt aan de goede kant
- Plaats 1 st op de kabelnaald voor het werk, brei 1 r, brei de st van de kabelnaald r
- Plaats 1 st op de kabelnaald voor het werk, 1 av, brei de st van de kabelnaald r
- Plaats 1 st op de kabelnaald achter het werk, 1 r, brei de st van de kabelnaald av
- 2 r samen
- l-mind
- omslag over de naald
- Brei r door de achterste lus aan de goede kant, brei av door de achterste lus aan de verkeerde kant

LIJF



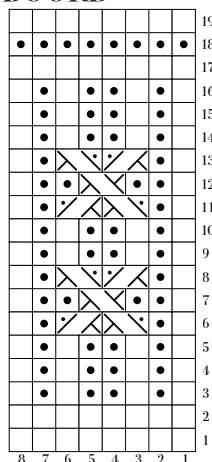
LIJF, VOORTGEZET





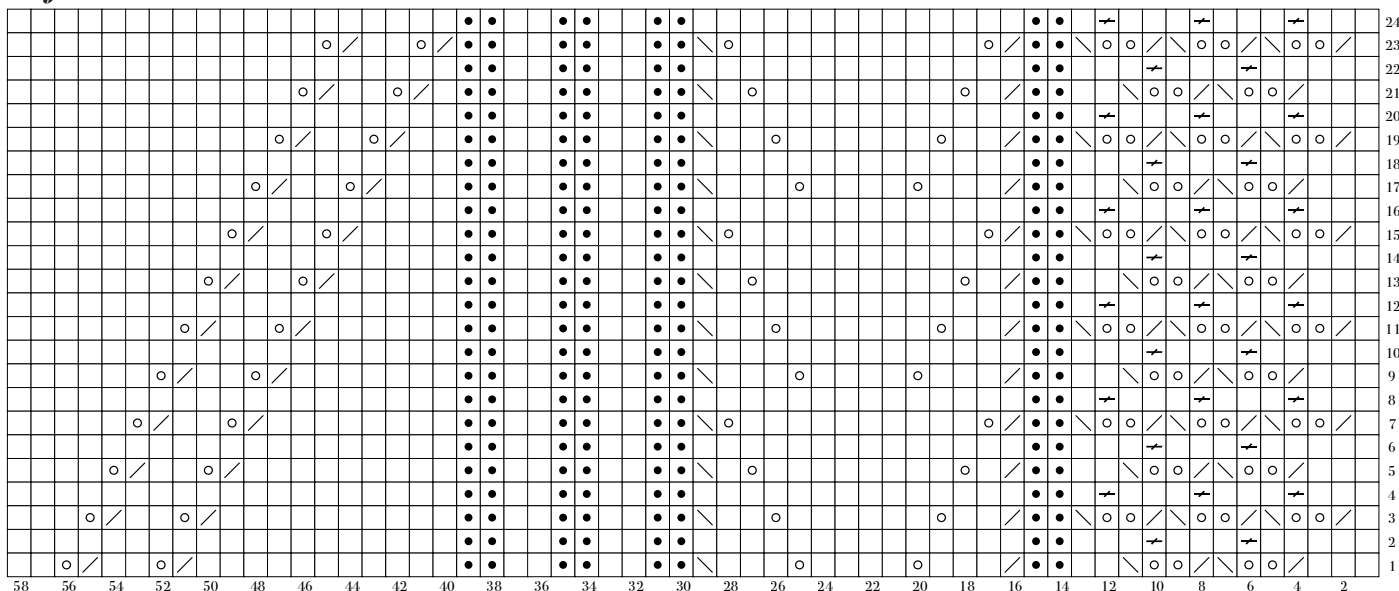
Maat L

BOORD

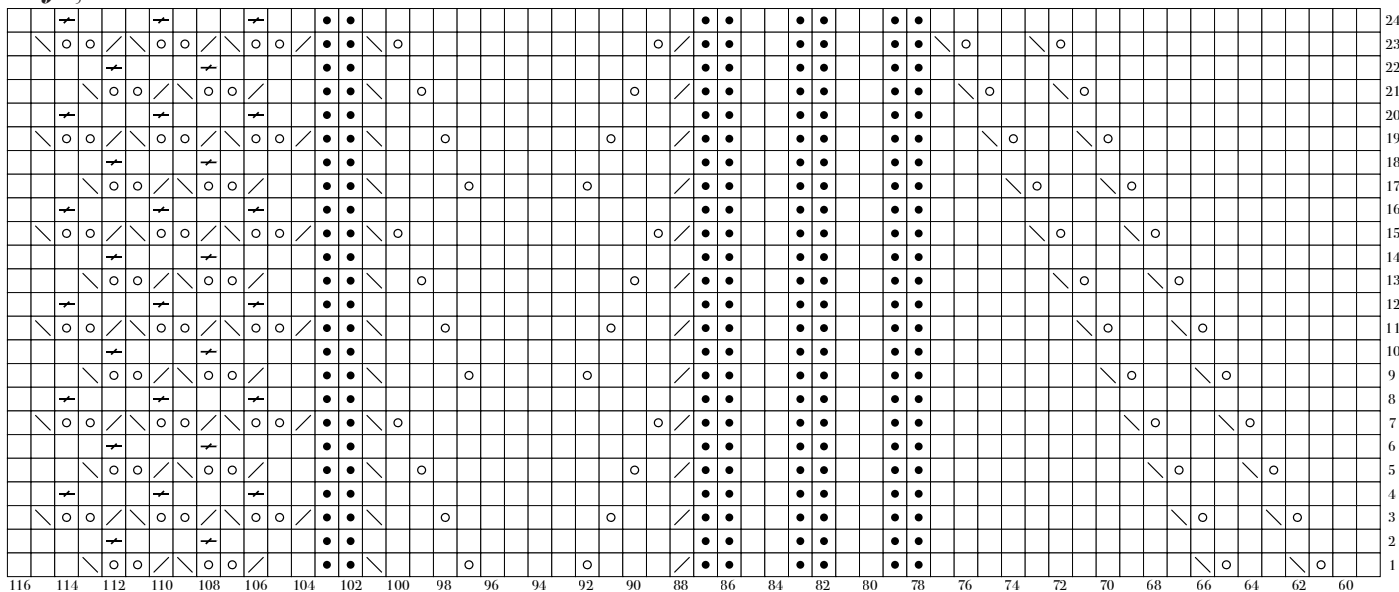


- Rechtt aan de goede kant, averecht aan de verkeerde kant
- Averecht aan de verkeerde kant, rechtt aan de goede kant
- Plaats 1 st op de kabelnaald voor het werk, brei 1 r, brei de st van de kabelnaald r
- Plaats 1 st op de kabelnaald voor het werk, 1 av, brei de st van de kabelnaald r
- Plaats 1 st op de kabelnaald achter het werk, 1 r, brei de st van de kabelnaald av
- 2 r samen
- l-mind
- omslag over de naald
- Brei r door de achterste lus aan de goede kant, brei av door de achterste lus aan de verkeerde kant

LIJF



LIJF, VOORTGEZET

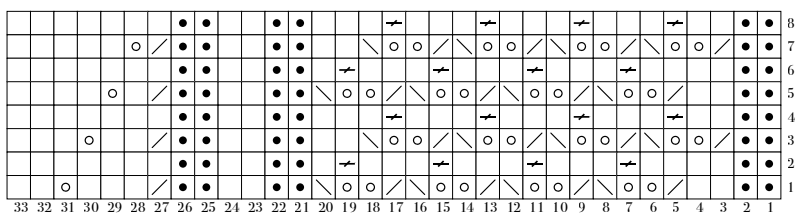




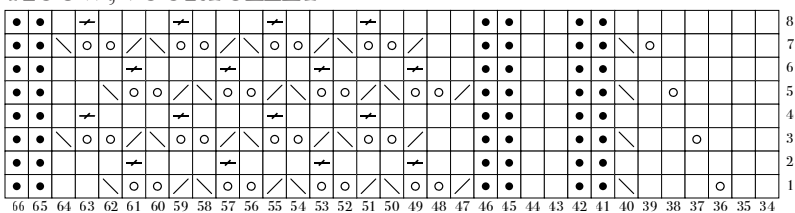
Maat L

- Rechthoekig: Rechthoek aan de goede kant, averecht aan de verkeerde kant
- Averecht: Averecht aan de verkeerde kant, rechthoek aan de goede kant
- 2 r samen: 2 r samen
- l-mind: l-mind
- omslag: omslag over de naald
- Brei r door: Brei r door de achterste lus aan de goede kant, brei av door de achterste lus aan de verkeerde kant

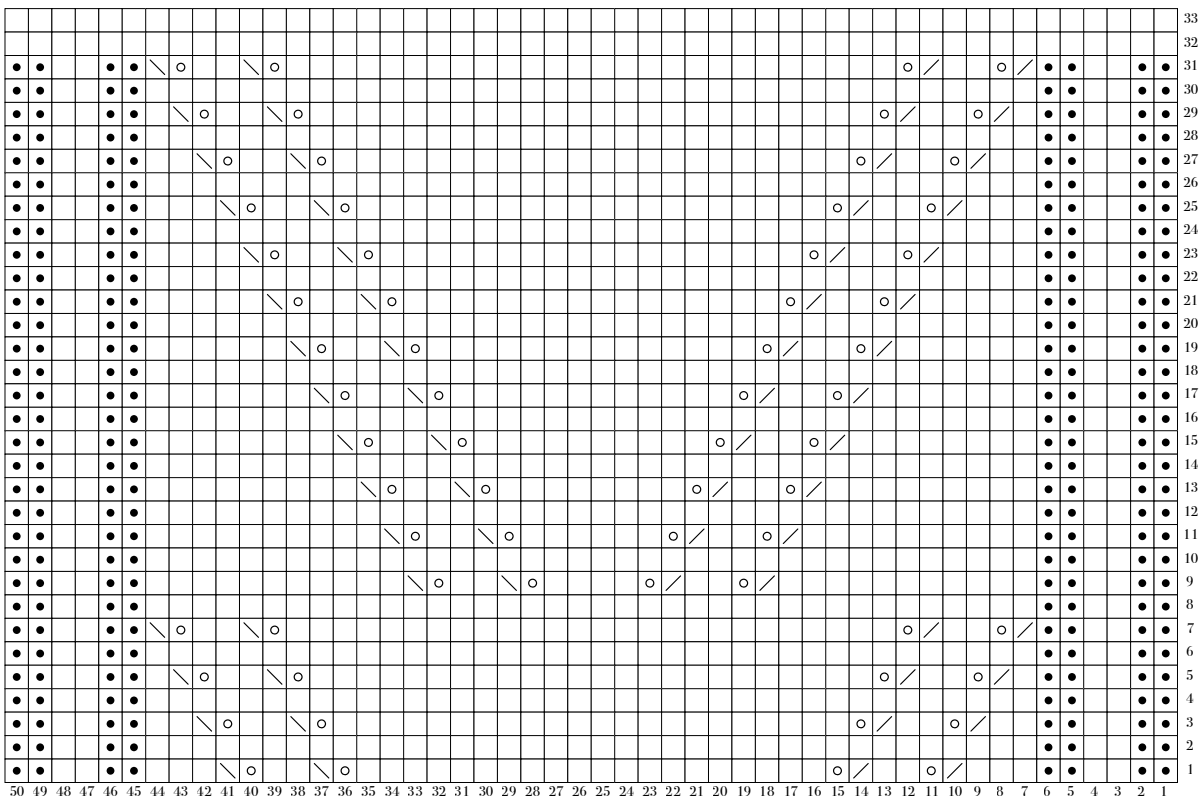
MOUW



MOUW, VOORTGEZET



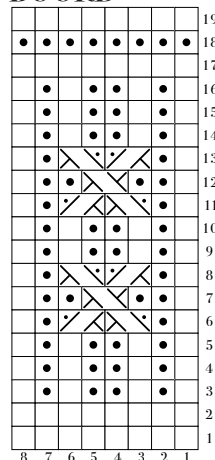
HALS





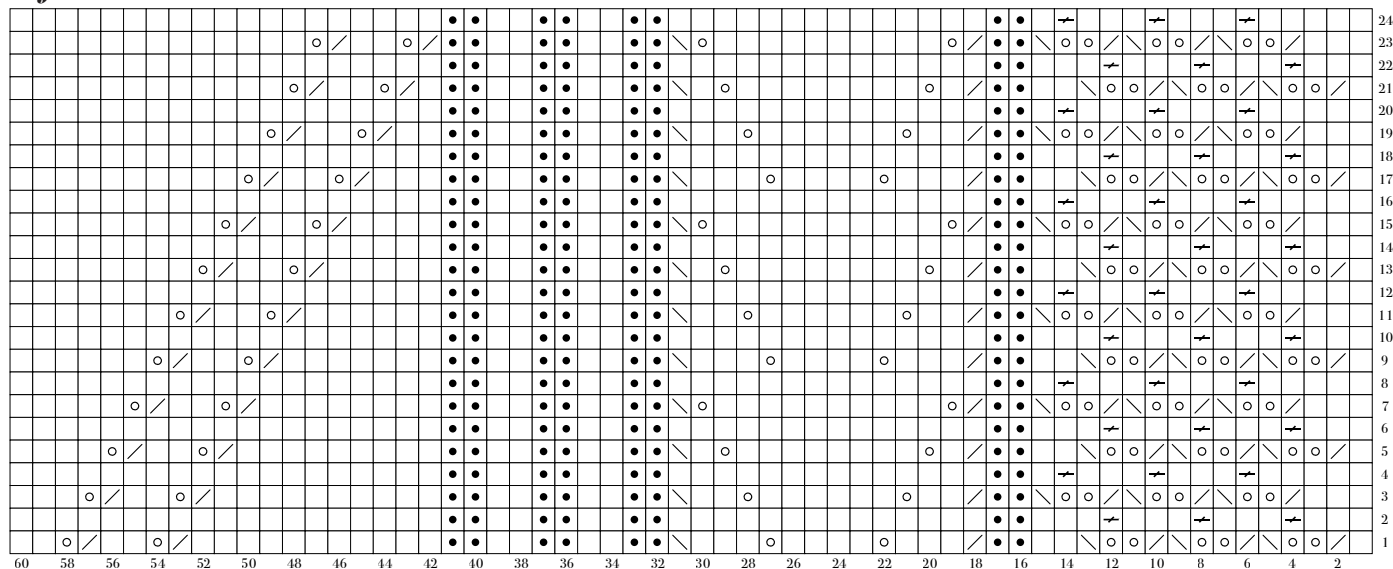
Maat XL

BOORD

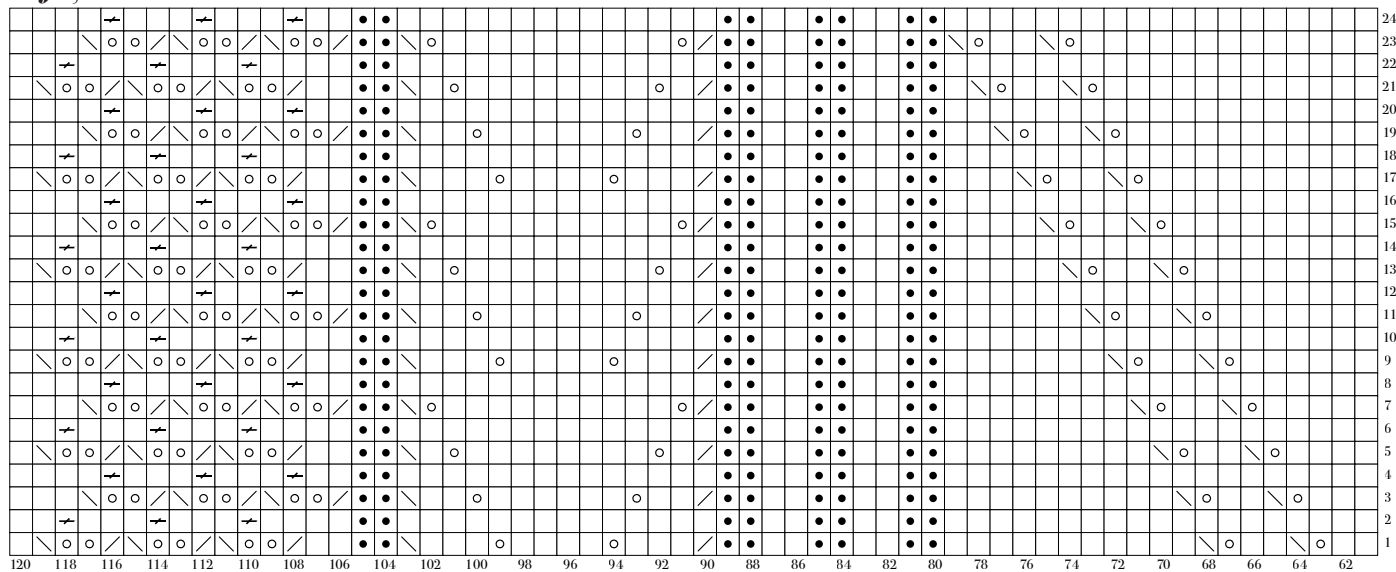


- Recht aan de goede kant, averecht aan de verkeerde kant
- Averecht aan de verkeerde kant, recht aan de goede kant
- Plaats 1 st op de kabelnaald voor het werk, brei 1 r, brei de st van de kabelnaald r
- Plaats 1 st op de kabelnaald voor het werk, 1 av, brei de st van de kabelnaald r
- Plaats 1 st op de kabelnaald achter het werk, 1 r, brei de st van de kabelnaald av
- 2 r samen
- l-mind
- omslag over de naald
- Brei r door de achterste lus aan de goede kant, brei av door de achterste lus aan de verkeerde kant

LIJF



LIJF, VOORTGEZET

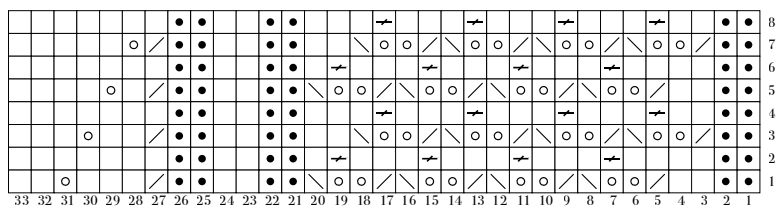




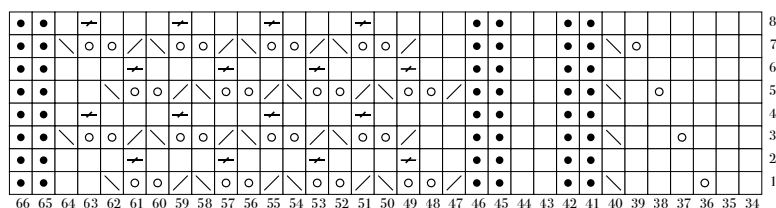
Maat XL

- Rechthoek: Rechthoek aan de goede kant, averecht aan de verkeerde kant
- Vervuld vierkant: Averecht aan de verkeerde kant, rechthoek aan de goede kant
- Driehoek: 2 r samen
- L-vorm: l-mind
- Omslag: omslag over de naald
- Teken: Brei r door de achterste lus aan de goede kant, brei av door de achterste lus aan de verkeerde kant

MOUW



MOUW, VOORTGEZET



HALS

