

filcolana

OBSESSED WITH QUALITY YARN SINCE 1952



Vilma

Design: Maria Bach Jensen // Sanastrik

Le style simple, noir et blanc, de l'œuvre «Strikkekatten» crée une esthétique calme, presque intemporelle qui nous rappelle les pulls classiques rétro qui sont passés de génération en génération. Comme ces vêtements, où les motifs et matériels deviennent partie prenante de l'histoire, l'œuvre d'art est empreinte de nostalgie et d'endurance. Elle capture la même simplicité et élégance que l'on retrouve dans nos pulls bien aimés, où chaque maille est tricotée avec soins et tradition, et où le style moderne se mélange en toute transparence. Il nous sert de rappel, pour voir la beauté en toute chose – où même un chat et une souris peuvent partager un espace dans un monde tissé ensemble, par un simple fil de silence et d'humour.

Vilma est aussi disponible dans les tailles pour enfant, sous le nom Little Vilma.





Tailles et mesures

P (M) L (XL) 2XL

Tour de poitrine

82 (90) 105 (115) 125 cm

Circonférence (A)

99 (107) 122 (130) 141 cm

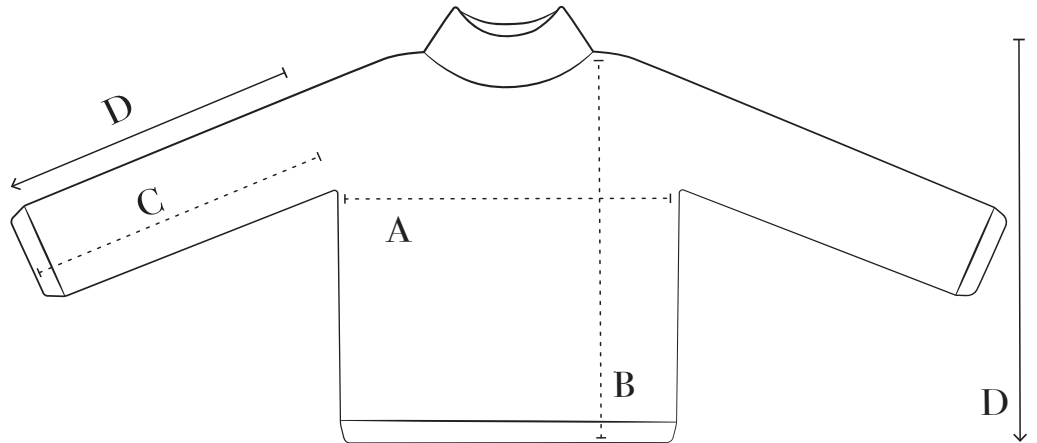
Longueur (B)

54 (57) 60 (63) 66 cm

Longueur des manches (C)

43 (43) 42 (42) 42 cm

Direction du tricot (D)



Matériels

LAINE DE FILCOLANA

Couleur principale

Arwetta couleur 812 (Granite Melange)

150 (150) 150 (200) 200 g et

Tilia couleur 348 (Rainy Day)

75 (75) 75 (100) 100 g

Couleur contrastantes

Couleur A

Arwetta couleur 971 (Sand)

100 (100) 100 (150) 150 g et

Tilia couleur 336 (Latte)

50 (50) 50 (75) 75 g

Couleur B

Arwetta couleur 195 (Night Blue)

100 (100) 100 (150) 150 g et

Tilia couleur 102 (Black)

50 (50) 50 (75) 75 g

Couleur C

Arwetta couleur 340 (Ice Blue)

50 g (toutes les tailles) et

Tilia couleur 340 (Ice Blue)

25 g (toutes les tailles)

Chaque couleur est travaillée à l'aide d'un brin d'Arwetta et d'un brin de Tilia tenu ensemble.

Matériels

AIGUILLES

Aiguilles circulaires de 4 et 4.5 mm, 40 et 80-100 cm

Aiguilles doubles-pointes de 4,5 mm

(les aiguilles doubles pointes ne sont pas nécessaires si vous utilisez la technique du Magic Loop)

MERCERIE

10 marqueurs de mailles

2 garde-mailles

Échantillon

21 m pour 27 rangs en Jersey, tricoté avec des aiguilles de 4.5 mm, avec 1 brin de chaque type de laine tenu ensemble = 10 x 10 cm.

L'échantillon est mesuré après le blocage.

Les aiguilles suggérées ne sont qu'un guide, fiez-vous aux dimensions de l'échantillon pour choisir la bonne taille.

Note! Il se peut que vous ayez à changer d'aiguilles lorsque vous tricotez en Jacquard. Mesurez votre tension tout au long du tricot et ajustez la taille de vos aiguilles si nécessaire, surtout entre les techniques (jersey vs jacquard).



Techniques

ABRÉVIATIONS

m: mailles(s)

end: tricotez à l'endroit

env: tricotez à l'envers

ens: ensemble

END: endroit du tricot

ENV: envers du tricot

pM: placez un marqueur

gM: glissez le marqueur sur l'aiguille droite

G1end-PD

Glissez 1 maille, tricotez 1 m à l'endroit, faites passer la m glissée par-dessus la maille tricotée.

A1D (sur l'endroit du tricot)

Utilisez l'aiguille de la main gauche pour relever le fil entre la dernière maille travaillée et la prochaine par l'arrière. Tricotez-la à l'endroit, de gauche à droite, par la boucle avant.

A1D (sur l'envers du tricot)

Utilisez l'aiguille de la main gauche pour relever le fil entre la dernière maille travaillée et la prochaine par l'arrière. Tricotez-la à l'envers, de gauche à droite, par la boucle avant.

A1G (sur l'endroit du tricot)

Utilisez l'aiguille de la main gauche pour relever le fil entre la dernière maille travaillée et la prochaine par l'avant. Tricotez-la à l'endroit, de droite à gauche, par la boucle arrière.

A1G (sur l'envers du tricot)

Utilisez l'aiguille de la main gauche pour relever le fil entre la dernière maille travaillée et la prochaine par l'avant. Tricotez-la à l'envers, de droite à gauche, par la boucle arrière.

TECHNIQUES SPÉCIALES

Maille double

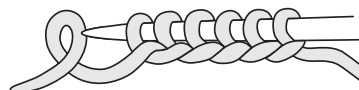
Faites glisser 1 m à l'envers, avec la laine de travail devant le tricot. Ramenez la laine par-dessus l'aiguille droite et derrière le tricot et bien le serrer, pour obtenir une maille double (2 brins au lieu d'un). Continuez à tricoter selon les instructions du patron. Lorsque vous travaillez la maille double, tricotez-la comme une maille.

Cette technique est appelée « rang raccourci à l'allemande ».

Montage en milieu de rang

Faites une boucle avec la laine, en plaçant la laine de travail devant les mailles sur l'aiguille. Insérez l'aiguille droite dans la boucle, de l'avant, et serrez la laine pour que la boucle devienne une maille.

Répétez cette étape autant de fois qu'il est nécessaire pour obtenir le nombre de mailles désirées.



Jacquard/tricoter avec 2 couleurs

Utilisez 2 couleurs en même temps. Lorsque vous travaillez en Jacquard, tenez la couleur que vous n'utilisez pas sur l'envers du tricot, jusqu'à ce que vous en ayez besoin de nouveau. Pour obtenir un résultat uniforme, il est important de choisir quelle est la couleur que vous désirez mettre en importance; elle deviendra la couleur dominante. Gardez la couleur dominante sur la gauche de votre index, pour que lorsque vous tricotez, la couleur non dominante soit à l'arrière du travail. De cette manière, la couleur non dominante qui flotte à l'arrière «pousse» la couleur dominante et la met en lumière sur le tricot. Dans ce patron, les couleurs contrastantes sont les couleurs dominantes.

Note de construction

Le pull est tricoté de haut en bas, avec des rangs raccourcis pour former le haut du tricot et façonner l'encolure. Des augmentations raglan sont commencées en même temps et continuées vers le bas du yoke.

Les mailles des manches sont ensuite séparées du corps et chaque partie est complétée séparément.

Le corps et les manches du tricot sont travaillés en Jacquard selon le diagramme et complétés avec une bordure en côtes qui sera rabattue avec un rabattage à l'italienne.

Diagramme

Vous trouverez les diagrammes sur la dernière page du patron.

Les diagrammes sont lus de bas en haut, de droite à gauche sur tous les rangs.



Patron

ENCOLURE

Montez 112 (112) 116 (116) 120 m sur des aiguilles de 4 mm avec la couleur principale. Joindre en rond.

Tailles S, M et 2XL seulement

Travaillez en côtes (1end, 1env) jusqu'à la fin du rang.

Tailles L et XL seulement

Travaillez en côtes (1env, 1end) jusqu'à la fin du rang.

Travaillez en côtes jusqu'à ce que le tricot mesure 18 (18) 20 (20) 20 cm.

Toutes les tailles

Prochain rang: Placez un marqueur dans la 1^{re} m (centre du dos), travaillez 18 (18) 19 (19) 20 m en côtes (côté droit du dos), placez un marqueur sur l'aiguille droite, travaillez 3 m en côtes (m raglan), pM, travaillez 15 m en côtes (manche droite), pM, travaillez 3 m en côtes (m raglan), pM, travaillez 17 (17) 18 (18) 19 m en côtes (côté droit avant), travaillez 1 en côtes et placez un marqueur dans cette maille (centre avant), travaillez 17 (17) 18 (18) 19 m en côtes (côté gauche avant), pM, travaillez 3 m en côtes (m raglan), pM, travaillez 15 m en côtes (manche gauche), pM, travaillez 3 m en côtes (m raglan), pM, travaillez en côtes jusqu'au centre du dos (côté gauche du dos).

Changez pour des aiguilles de 4.5 mm.

Pliez la partie en côtes en deux pour que le rang de montage soit à l'intérieur (loin de vous) et tricotez la bordure de montage ensemble avec les m sur l'aiguille comme suit:

Insérez l'aiguille gauche dans la 1^{re} m de la bordure de montage, pour que la maille soit devant la première m sur l'aiguille gauche, 2end-ens, *insérez l'aiguille gauche dans la première m de la bordure de montage et placez la devant la première m sur l'aiguille gauche, 2end-ens*, répétez de * à * sur toutes les m.

YOKE (haut du tricot)

Pour former l'encolure, des rangs raccourcis sont travaillés à plat sur les aiguilles circulaires, tout en travaillant les augmentations raglan, en même temps, comme suit:

1^{er} rang raccourci (END): * À l'endroit jusqu'au marqueur, A1D, gM, 3end, gM, A1G*, répétez de * à * une autre fois, à l'endroit jusqu'à 15 (15) 16 (16) 17 m avant le centre avant, tournez.

2^e rang raccourci (ENV): 1 maille double, à l'envers jusqu'au marqueur du centre arrière, * tricotez à l'envers jusqu'au marqueur, A1G, GM, 3env, GM, A1D*, répétez de * à * une autre fois, tricotez à l'envers jusqu'à 15 (15) 16 (16) 17 m avant le marqueur du centre avant, tournez.

3^e rang raccourci: 1 maille double, à l'endroit jusqu'au centre arrière, * à l'endroit jusqu'au marqueur, A1D, GM, 3end, GM, A1G*, répétez de * à * une autre fois, à l'endroit jusqu'à 2 m après la maille double du rang précédent, tournez.





4^e rang raccourci: 1 maille double, à l'envers jusqu'au centre arrière, * à l'envers jusqu'au marqueur, A1G, GM, 3env, GM, A1D*, répétez de * à * une autre fois, tricotez à l'envers jusqu'à 2 m après la maille double du rang précédent, tournez.

Répétez les rangs raccourcis 3 et 4 jusqu'à ce que le tricot ait été tourné 6 fois de chaque côté et qu'il y ait 5 (5) 6 (6) 7 m restantes de chaque côté de la maille de centre avant. Travaillez le dernier rang raccourci comme suit:

Dernier rang raccourci (END): 1 maille double, tricotez à l'endroit jusqu'à la m du centre du dos.

Il y a maintenant 160 (160) 164 (164) 168 m sur vos aiguilles.

Retirez le marqueur du centre avant.

Tous les rangs raccourcis ont été travaillés. Continuez maintenant en Jersey, en rond, en travaillant les augmentations raglan tous les 2 rangs comme suit:

Prochain rang: * Tricotez à l'endroit jusqu'au marqueur, A1D, GM, 3end, GM, A1G*, répétez de * à * 3 autres fois, tricotez à l'endroit jusqu'au centre arrière.

Prochain rang: Tricotez le rang à l'endroit.

Répétez ces 2 rangs jusqu'à ce qu'un total de 24 (27) 30 (33) 35 augmentations raglan aient été travaillées = 304 (328) 356 (380) 400 m.

Les augmentations sur les manches sont maintenant complétées. Continuez de travailler les augmentations, mais sur le corps du tricot seulement, comme suit:

Prochain rang: * Tricotez à l'endroit jusqu'au marqueur, A1D, GM, 3end, GM, à l'endroit jusqu'au prochain marqueur, GM, 3end, GM, A1G*, répétez de * à * une autre fois, tricotez à l'endroit jusqu'au centre arrière.

Travaillez ce rang un total de 3 (4) 8 (9) 12 fois = 316 (344) 388 (416) 448 m.

Séparez les m des manches du corps, comme suit:

Prochain rang: Travaillez à l'endroit jusqu'au marqueur, retirez le marqueur, 3end, retirez le marqueur, glissez les 63 (69) 75 (81) 85 prochaines m sur un garde-maillages, retirez le marqueur, montez 9 nouvelles m avec le montage en milieu de rang et placez un marqueur au centre de ces nouvelles m, 3end,

retirez le marqueur, à l'endroit jusqu'au marqueur, retirez le marqueur, 3end, retirez le marqueur, glissez 63 (69) 75 (81) 85 prochaines m sur un garde-maillages, retirez le marqueur, montez 9 nouvelles m avec le montage en milieu de rang, 3end, retirez le marqueur, à l'endroit jusqu'au centre arrière.

Il y a maintenant 208 (224) 256 (272) 296 m sur vos aiguilles.

Retirez le marqueur du centre arrière. Le nouveau marqueur de début de rang est le marqueur sur le côté droit du tricot.

CORPS

Travaillez en Jersey sur toutes les mailles, jusqu'à ce que la section mesure 4 (4) 3 (3) 3 cm à partir de l'emmanchure.



Travaillez le corps du tricot selon le diagramme.
Lorsque le diagramme est complété, le motif à deux couleurs devrait mesurer environ 23 cm.

Coupez la couleur principale ainsi que la couleur A et C.

Tricotez 1 rang à l'endroit avec la couleur B.

Changez pour les aiguilles de 4 mm.

CÔTES

Travaillez en côtes (1 end, 1 env), jusqu'à ce que la section mesure 7 cm.

Rabattez les mailles avec le rabattage à l'italienne comme suit:

Rompre la laine en laissant une longue extrémité faisant environ 3 fois la circonférence de la partie à rabattre. Placer le fils sur une aiguille à repriser.

1. Insérez l'aiguille dans la 1^{re} maille de l'aiguille gauche, comme pour la travailler à l'envers et faites passer la laine au travers.

2. Insérez l'aiguille entre la 1^{re} et la 2^e m de l'arrière vers l'avant.

3. Insérez l'aiguille à travers la 2^e maille comme si vous alliez la tricoter à l'endroit, de l'avant vers l'arrière.

4. Insérez l'aiguille dans la 1^{re} m comme pour la tricoter à l'endroit et faites-la glisser hors de l'aiguille.

5. De l'avant, insérez l'aiguille de droite à gauche, dans la boucle avant de la 2^e maille et faites passer la laine au travers.

6. Insérez l'aiguille dans la 1^{re} maille comme si vous alliez la travailler à l'envers et faites-la glisser hors de l'aiguille.

Répétez les points 2-6 jusqu'à ce qu'il ne reste qu'une m (envers) sur l'aiguille gauche.

Finition:

7. De l'avant, insérez l'aiguille de droite à gauche dans la première maille que vous avez rabattue, faites passer la laine au travers.

8. Comme le point 6.

Faites attention de bien entrer et coudre les extrémités.

MANCHES

Clissez les 63 (69) 75 (81) 85 m des mailles sur une aiguille de 4.5 mm.

De l'END de l'emmanchure, avec la couleur principale, relevez et tricotez 9 m le long des nouvelles m au bas de l'emmanchure, placez un marqueur au centre de ces 9 m. Celui-ci devient le nouveau marqueur de début de rang. Joindre en rond = 72 (78) 84 (90) 94 m.

Tailles M, XL et 2XL seulement

Tricotez 3 rangs à l'endroit.

Prochain rang: 1 end, 2 end-ens, à l'endroit jusqu'aux 3 dernières m, gl 1 end-PD, 1 end = - (76) - (88) 92 m.

Toutes les tailles

Tricotez en rond, jusqu'à ce que la manche mesure 12 (12) 11 (11) 11 cm à partir de l'emmanchure.

Si vous désirez que la manche soit plus longue ou plus courte que la longueur spécifiée dans la section «Tailles et mesures», il vous faudra ajuster la longueur avant de travailler le diagramme.

Travaillez la manche selon le diagramme.

Lorsque celui-ci est complété, la section du motif à 2 couleurs devrait mesurer environ 27 cm.

Coupez la laine de la couleur principale et des couleurs A et C.

Tricotez 1 rang à l'endroit avec la couleur B.

Changez pour des aiguilles de 4 mm.





Côtes

Travaillez en côtes (1 end, 1 env), jusqu'à ce que la section mesure 7 cm.

Rabattez les mailles à l'italienne comme vous l'avez fait pour le corps du tricot.

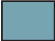



Travaillez l'autre manche de la même manière.

FINITION

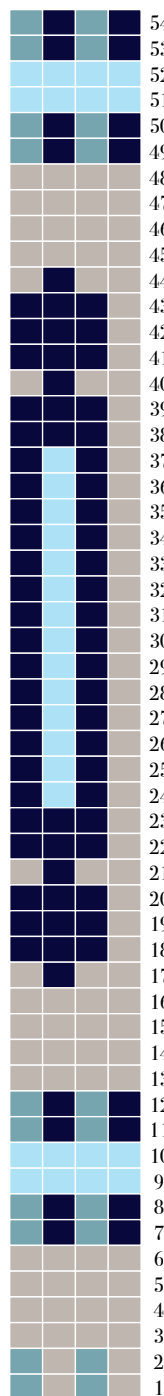
Rentrer et coudre toutes les extrémités de laine.

Lavez le pull selon les instructions sur l'étiquette de votre laine et laissez sécher à plat sur une serviette.

Diagramme

-  Couleur principale
-  Couleur A
-  Couleur B
-  Couleur C

CORPS



MANCHES

