

filcolana

OBSESSED WITH QUALITY YARN SINCE 1952



Gry

Concept: Rikke Eliassen // Strikrik

Rikke Eliassen voulait créer une robe qui était aussi moderne qu'audacieuse, tout en payant tribut à certains motifs traditionnels de l'histoire du tricot.

Il en résulte une robe moulante, munie d'un motif aran classique sur l'avant et un col roulé, le tout bien coupé avec de hautes fentes de chaque côté.

En observant la robe, Rikke Eliassen pensa immédiatement à Gry Jexen, une historienne de notre temps, pleine de personnalité, qui met en lumière la place des femmes dans l'histoire.



Tailles et mesures

XP (P) M (L) XL (2XL) 3XL (4XL) 5XL

Tour de poitrine

82 (90) 98 (106) 116 (126) 136 (146) 156 cm

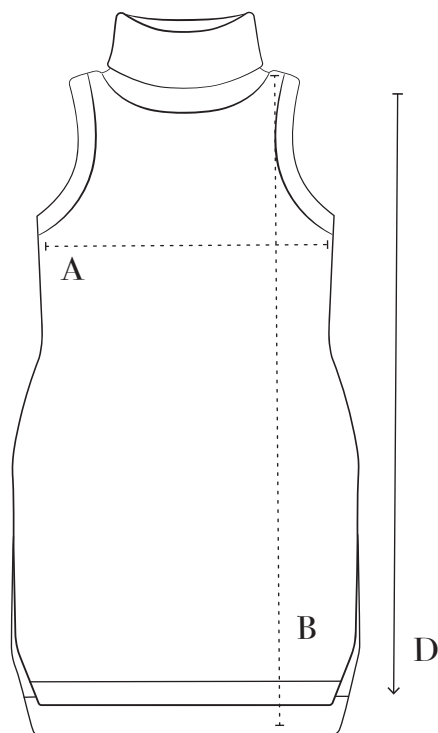
Circonférence (A)

76 (84) 92 (100) 108 (119) 129 (137) 148 cm

Longueur (B)

83 (85) 87 (89) 90 (91) 92 (93) 94 cm

Direction du tricot (D)



Matériels

LAINES DE FILCOLANA

Peruvian couleur 973 (Nougat)

350 (400) 450 (500) 600 (700) 800 (900) 1000 g
et

Vilja couleur 976 (Taupe)

200 (250) 300 (300) 350 (400) 500 (550) 600 g

AIGUILLES

Aiguilles circulaires de 5.5 mm, 40 et 80 cm

Aiguilles circulaires de 6 mm, 80 cm

(les petites aiguilles circulaires ne seront pas utilisées si vous utilisez la technique du Magic Loop sur les longues aiguilles)

Aiguille à torsade

MERCERIES

4 marqueurs de mailles

1 garde-mailles

Échantillon

15 m X 22 rangs en Jersey, avec 1 brin de Peruvian et 1 brin de Vilja tenu ensemble, sur des aiguilles de 6 mm = 10 x 10 cm.

L'échantillon est mesuré après le lavage.

Les aiguilles suggérées ne sont qu'un guide.

Si vous avez plus de mailles par 10 cm, changez pour de plus grosses aiguilles. Si vous obtenez moins de mailles 10 cm, changez pour de plus petites aiguilles.



Techniques

ABRÉVIATIONS

DR: début du rang

end: tricotez à l'endroit

env : tricotez à l'envers

END: endroit du tricot

m: maille(s)

ens: ensemble

ENV: envers du tricot

GM : glissez le marqueur de l'aiguille gauche sur l'aiguille droite

m de bordure

Glissez la maille comme si vous alliez la travailler à l'envers, avec la laine de travail sur le devant du tricot et tricotez la dernière m à l'endroit.

A1D

Utilisez l'aiguille de la main gauche pour relever le fil entre la dernière maille travaillée et la prochaine par l'arrière. Tricotez-la à l'endroit, de gauche à droite, par la boucle avant.

A1D-env

Utilisez l'aiguille de la main gauche pour relever le fil entre la dernière maille travaillée et la prochaine par l'arrière. Tricotez là à l'envers, de gauche à droite, par la boucle avant.

A1G

Utilisez l'aiguille de la main gauche pour relever le fil entre la dernière maille travaillée et la prochaine par l'avant. Tricotez-la à l'endroit, de droite à gauche, par la boucle arrière.

A1G-env

Utilisez l'aiguille de la main gauche pour relever le fil entre la dernière maille travaillée et la prochaine par l'avant. Tricotez là à l'envers, de droite à gauche, par la boucle arrière.

TECHNIQUES SPÉCIALES

Montage à la française

Tricotez 1 m à l'endroit, mais laissez cette maille sur l'aiguille gauche, placez la nouvelle m formée sur l'aiguille droite sur l'aiguille gauche, pour que la maille soit tordue lorsque vous la replacer, répétez de * à * jusqu'au nombre de m désiré.

Plan de travail

La robe Gry est travaillée de haut en bas.

Vous commencerez à travailler le haut du dos en faisant des augmentations de chaque côté, vers les épaules. Le reste du dos sera continué tout droit jusqu'au bas de l'emmanchure.

À partir d'ici, des mailles seront relevées le long des épaules et les parties avant seront travaillées de haut en bas et jointes au milieu. Le tout sera joint en rond au bas de l'emmanchure et le corps du tricot sera travaillé en rond.

La robe sera de nouveau séparée entre l'avant et l'arrière juste au-dessus des hanches, pour former les ouvertures de côtés qui seront travaillées séparément. Pour finir, des mailles seront relevées le long de l'encolure et des emmanchures. Tous les ourlets seront travaillés en côtes et rabattus à l'Italienne.

Diagramme

Veillez noter que les diagrammes sont séparés par tailles. Ils sont lus du bas vers le haut.

Lorsque vous travaillez les diagrammes à plat, ils sont lus de droite à gauche pour l'endroit et de gauche à droite sur l'envers du tricot. Lorsque vous travaillez en rond, lisez-le de droit à gauche sur tous les rangs.

Patron

DOS

Montez 24 (28) 32 (30) 32 (32) 32 (34) 34 m sur des aiguilles de 6 mm avec 1 brin de chaque type de laine, tenu ensemble.

Faire 1 rang à l'envers.

Travaillez maintenant les augmentations de chaque côté avant les 4 dernières mailles de chaque bord (m des épaules), comme suit:

1^{er} rang (END): 4end, A1G, tricotez à l'endroit jusqu'aux 4 dernières m, A1D, 4end.

2^e rang: 4env, A1D-env, tricotez à l'envers jusqu'aux 4 dernières m, A1G-env, 4env.

Travaillez ces 2 rangs un total de 4 (4) 4 (5) 5 (6) 6 (6) 7 fois = 40 (44) 48 (50) 52 (56) 56 (58) 62 m.

Continuez à plat en Jersey jusqu'à ce que la pièce mesure 17 (17) 17 (17) 16 (16) 16 (15) 15 cm à partir de la bordure de montage. Le dernier rang travaillé est sur l'envers.

Emmanchure

Prochain rang (END): 4end, A1G, à l'endroit jusqu'aux 4 dernières m, A1D, 4end

Prochain rang: Travaillez le rang à l'envers.

Travaillez ces 2 rangs un total de 5 (6) 7 (7) 7 (7) 7 (7) 7 fois. Le dernier rang travaillé est sur l'envers.

Tailles XL, 2XL, 3XL, 4XL, et 5XL SEULEMENT.

1^{er} rang (END): 4end, A1G, à l'endroit jusqu'aux 4 dernières mailles, A1D, 4end.

2^e rang: 4env, A1D-env, à l'envers jusqu'aux 4 dernières mailles, A1G-env, 4env.

Travaillez ces 2 rangs un total de (-) - (-) 1 (2) 3 (4) 5 fois. Le dernier rang travaillé est sur l'envers.

Il y a maintenant 50 (56) 62 (64) 70 (78) 82 (88) 96 m sur l'aiguille.

Toutes les tailles

Rompre la laine et laisser les mailles reposer sur un câble pendant que vous travaillez la pièce avant.

Côté avant droit

Tenez la partie arrière du tricot devant vous, la bordure de montage vers le haut (loin de vous). Avec des

aiguilles de 6 mm et 1 brin de chaque type de laine, relevez les m le long de l'épaule droite comme suit: Commencez à l'extrémité et relevez 8 (8) 8 (10) 10 (12) 12 (12) 14 m le long de l'épaule droite, en relevant dans l'espace entre la maille à l'extrémité et en finissant à la bordure de montage.

1^{er} rang (ENV): travaillez le point de riz (1 env, 1 end) jusqu'aux 4 dernières m, 4env.

2^e rang: 4end, travaillez le point de riz (travaillez les mailles envers à l'endroit et les mailles endroit à l'envers) jusqu'à la dernière m, 1end.

Travaillez ces 2 rangs un total de 7 (7) 7 (8) 8 (8) 9 (9) 9 fois. Faites le 1^{er} rang une autre fois.

Prochain rang (END): 4end, travaillez le point de riz (travaillez les mailles envers à l'endroit et les mailles endroit à l'envers) jusqu'à la dernière m, A1D, 1end.

Prochain rang: 1 env, travaillez le point de riz jusqu'aux 4 dernières m, 4env.

Travaillez ces 2 rangs un total de 2 (4) 6 (4) 5 (5) 2 (4) 4 fois.





Il y a maintenant 10 (12) 14 (14) 15 (17) 14 (16) 18 m sur l'aiguille.

Prochain rang (END): 4end, travaillez le point de riz jusqu'à la dernière m, 1end.
Rompre la laine et laissez les m reposer sur un câble.

Côté avant gauche

Tenez la partie arrière du tricot devant vous, la bordure de montage vers le haut (loin de vous). Avec des aiguilles de 6 mm et 1 brin de chaque type de laine, relevez les m le long de l'épaule gauche comme suit:

Commencez à l'extrémité et relevez 8 (8) 8 (10) 10 (12) 12 (12) 14 m le long de l'épaule gauche. Finir sur la bordure extérieure.

1^{er} rang (ENV): 4env, travaillez le point de riz (1end, 1env) sur tout le rang.

2^e rang: travaillez le point de riz (travaillez les mailles envers à l'endroit et les mailles endroit à l'envers) jusqu'aux 4 dernières m, 4end.

Travaillez ces 2 rangs un total de 7 (7) 7 (8) 8 (8) 9 (9) 9 fois. Travaillez le 1^{er} rang une autre fois.

Encolure

1^{er} rang (END): 1end, A1G, travaillez le point de riz jusqu'aux 4 dernières m, 4end.

2^e rang: 4env, travaillez le point de riz jusqu'à la dernière m, 1env.

Travaillez ces 2 rangs un total de 2 (4) 6 (4) 5 (5) 2 (4) 4 fois. Finir avec un rang sur l'envers.

Il y a maintenant 10 (12) 14 (14) 15 (17) 14 (16) 18 m.

Prochain rang (END): 1end, travaillez le point de riz jusqu'aux 4 dernières m, 4end.

NE PAS rompre la laine.

Joignez l'avant du tricot

Prochain rang (ENV): 4env, travaillez le point de riz sur tout le rang, placez un marqueur, montez 21 (21) 21 (23) 23 (23) 29 (29) 29 m avec le montage à la Française, placez un marqueur, travaillez le point de riz sur le côté droit avant jusqu'aux 4 dernières m, 4env.

Il y a maintenant 41 (45) 49 (51) 53 (57) 57 (61) 65 m pour l'avant du tricot.

Continuez maintenant en point de riz de chaque côté, tout en travaillant les nouvelles mailles entre les marqueurs selon le diagramme comme suit:

1^{er} rang (END): 4end, travaillez le point de riz jusqu'au marqueur, GM, travaillez le diagramme selon votre taille jusqu'au marqueur, GM, travaillez le point de riz jusqu'aux 4 dernières m, 4end.

2^e rang: 4env, travaillez le point de riz jusqu'au marqueur, GM travaillez le diagramme selon votre





taille jusqu'au marqueur, GM, travaillez le point de riz jusqu'aux 4 dernières m, 4env.

Travaillez ces 2 rangs jusqu'à ce que la pièce avant, mesurée à partir de la couture de l'épaule mesure 21 (21) 21 (21) 20 (20) 20 (19) 19 cm (mesuré le long de l'emmanchure). Finir avec un rang sur l'envers.

Emmanchure

1^{er} rang (END): 4end, A1G, placez un nouveau marqueur, travaillez le point de riz jusqu'au marqueur, travaillez le diagramme jusqu'au marqueur, travaillez le point de riz jusqu'aux 4 dernières m, placez un nouveau marqueur, A1D, 4end.

2^e rang: 5env, GM, travaillez le point de riz jusqu'au marqueur, travaillez le diagramme jusqu'au marqueur, travaillez le point de riz jusqu'au marqueur, 5env.

3^e rang (END): 4end, A1G, tricotez à l'endroit jusqu'au marqueur, GM, travaillez le point de riz jusqu'au marqueur, GM, travaillez le diagramme jusqu'au marqueur, GM, travaillez le point de riz jusqu'au marqueur, GM, à l'endroit jusqu'aux 4 dernières m, A1D, 4end.

4^e rang: tricotez à l'envers jusqu'au marqueur, GM, travaillez le point de riz jusqu'au marqueur, GM, travaillez le diagramme jusqu'au marqueur, GM, travaillez le point de riz jusqu'au marqueur, GM, tricotez le reste du rang à l'envers.

Travaillez les rangs 3-4 un total de (5) 6 (6) 6 (6) 6 (6) 6 fois. Finir avec un rang sur l'envers.

Tailles XL, 2XL, 3XL, 4XL, et 5XL SEULEMENT

1^{er} rang (END): 4end, A1G, à l'endroit jusqu'au marqueur, GM, travaillez le point de riz jusqu'au marqueur, GM, travaillez le diagramme jusqu'au marqueur, GM, travaillez le point de riz jusqu'au marqueur, GM, à l'endroit jusqu'aux 4 dernières m, A1D, 4end.

2^e rang: 4env, A1G-env, à l'envers jusqu'au marqueur, GM, travaillez le point de riz jusqu'au marqueur, GM, travaillez le diagramme jusqu'au marqueur, GM, travaillez le point de riz jusqu'au marqueur, GM, à l'envers jusqu'aux 4 dernières m, A1D-env, 4env
Travaillez ces 2 rangs un total de - (-) - (-) 1 (2) 3 (4) 5 fois. Finir avec un rang sur l'envers.

Toutes les tailles

Toutes les augmentations pour les emmanchures sont maintenant complétées et il y a 51 (57) 63 (65) 71 (79) 83 (91) 99 m sur vos aiguilles.

CORPS

Joignez maintenant l'avant et l'arrière du tricot en rond comme suit:

Prochain rang (END): Travaillez les m de la partie avant comme vous l'avez fait avant, montez 8 (8) 8 (12) 12 (12) 16 (16) 16 m avec le montage à la française, placez un marqueur, tricotez les m du dos à l'endroit, montez 8 (8) 8 (12) 12 (12) 16 (16) 16 m avec le montage à la française, insérez un marqueur pour indiquer le début du rang et joignez en rond.

Il y a maintenant 117 (129) 141 (153) 165 (181) 197 (211) 227 m pour le corps.

Le tricot sera maintenant travaillé en rond, en tricotant toutes les mailles du corps. Continuez à travailler le point de riz et le diagramme entre les marqueurs sur l'avant de la robe et en travaillant le reste à l'endroit.

Travaillez comme ci jusqu'à ce que le tricot mesure 7 (8) 9 (10) 10 (11) 11 (12) 12 cm, à partir de l'emmanchure. Finissez avec un rang où le premier point de riz vers le marqueur est une maille envers.

Taille

1^{er} rang: Tricotez à l'endroit jusqu'à 1 m avant le marqueur des points de riz, glissez la maille, retirez le marqueur, remplacez la maille sur l'aiguille gauche, 2end-ens, placez un marqueur, travaillez la section point de riz/diagramme/point de riz jusqu'à 1 m avant le marqueur des points de riz de l'autre côté, glissez la prochaine maille comme si vous alliez la tricotez à l'endroit, retirez le marqueur, glissez la prochaine m comme si vous alliez la travailler à l'envers. Placez les deux m glissées de nouveau sur l'aiguille gauche et tricotez-les ensemble par la boucle arrière. Placez un marqueur, tricotez le reste du rang à l'endroit.

2^e rang: Travaillez le rang en suivant ce qu'indiquent les mailles sans faire de diminutions.

Travaillez ces 2 rangs un total de 4 fois.

Il y a maintenant 109 (121) 133 (145) 157 (173) 189 (203) 219 m.

Continuez à tricoter pour environ 2.5 cm, finir avec un rang impair dans le diagramme (c.-à-d., un rang où une torsade est travaillée).



Tailles XP, P et M seulement

Prochain rang: *travaillez jusqu'à 8 m avant le marqueur de côté, 1 env, 1 end, 1 env, 2 end, 1 env, 1 end, 1 env*, répétez de * à * 1 autre fois.
Travaillez ce rang 7 fois au total.

Tailles XL et 2XL seulement

Prochain rang: *travaillez jusqu'à 12 m avant le marqueur de côté, 1 env, 1 end, 1 env, 1 end, 1 env, 2 end, 1 env, 1 end, 1 env, 1 end, 1 env*, répétez de * à * 1 autre fois.
Travaillez ce rang 7 fois au total.

Tailles 3XL, 4XL et 5XL seulement

Prochain rang: *travaillez jusqu'à 16 m avant le marqueur de côté, 1 env, 1 end, 1 env, 1 end, 1 env, 1 end, 1 env, 2 end, 1 env, 1 end, 1 env, 1 end, 1 env, 1 end, 1 env*, répétez de * à * 1 autre fois.



Travaillez ce rang 7 fois au total.

Toutes les tailles

Divisez le tricot pour les fentes

Tricotez les mailles de l'avant de la robe jusqu'à 8 (8) 8 (12) 12 (12) 16 (16) 16 m avant le marqueur de côté, travaillez les côtes comme le montre les m jusqu'aux 2 mailles endroit du milieu, tricotez la première m à l'endroit et tournez le tricot.

Prochain rang (ENV): Glissez la première m comme si vous alliez la travailler à l'envers, avec la laine à l'avant du tricot (m de bordure), travaillez comme les m l'indiquent jusqu'au marqueur du DR, retirez le marqueur et travaillez 4 (4) 4 (6) 6 (6) 8 (8) 8 m en côtes comme les mailles l'indiquent. La dernière m est travaillée à l'endroit comme une m de bordure.

Le tricot est maintenant divisé et il y a 51 (57) 63 (69) 75 (83) 91 (99) 107 m pour le devant de la robe et 58 (64) 70 (76) 82 (90) 98 (104) 112 m pour l'arrière. Laissez le dos reposer sur un câble pendant que vous travaillez l'avant.

AVANT

Travaillez maintenant les augmentations vers les hanches comme suit:

1^{er} rang (END): m de bordure, travaillez 4 (4) 4 (6) 6 (6) 8 (8) 8 m en côtes, A1C, tricotez en Jersey jusqu'au marqueur, point de riz, diagramme et point de riz jusqu'au prochain marqueur, travaillez en Jersey jusqu'aux 5 (5) 5 (7) 7 (7) 9 (9) 9 dernières m, A1D, travaillez 4 (4) 4 (6) 6 (6) 8 (8) 8 m en côtes, m de bordure.

2^e rang: Travailler comme l'indiquent les m.

3^e rang: Comme le 1^{er} rang, mais sans les augmentations

4^e rang: Comme le 2^e rang.

Travaillez les rangs 1-4 un total de 4 fois. Finir avec un rang sur l'envers.

Travaillez les rangs 3-4 une autre fois. Faire le 1^{er} rang une autre fois.

Il y a maintenant 61 (67) 73 (79) 85 (93) 101 (109) 117 m pour l'avant du tricot.

Continuez à travailler sans augmentations, jusqu'à ce que l'avant du tricot mesure environ 60 (60) 61 (62) 62 (63) 64 (64) 65 cm, mesuré à partir de l'emmanchure et finir avec un 4^e ou 10^e rang dans le diagramme (rang ENV).

Changez pour des aiguilles de 5.5 mm.



Côtes

Prochain rang (END): m de bordure, travaillez en côtes (1 env, 1 end) jusqu'à la dernière m, m de bordure.

Prochain rang: m de bordure, travaillez en suivant les côtes comme l'indiquent les m jusqu'à la dernière m, m de bordure.

Répétez ce rang 6 autres fois, le dernier rang étant sur l'envers du tricot.

Rabattez les mailles à l'Italienne comme suit:
Rompre la laine en laissant une bonne longueur, faisant environ 3x la circonférence de la partie à rabattre.

Placer le fils sur une aiguille à repriser.

Les 2 premières et 2 dernières m sont tricotées à l'endroit.

1. Insérez l'aiguille dans les 2 premières m de l'aiguille gauche, comme si vous alliez les tricoter ensemble à l'envers et faites passer la laine au travers.

2. Insérez l'aiguille entre la 2^e et la 3^e m de l'aiguille gauche, de l'arrière vers l'avant.

3. Insérez l'aiguille à travers la 3^e m de l'avant vers l'arrière.

4. Insérez l'aiguille dans les 2 premières m comme si vous alliez les tricoter ensemble à l'endroit et glissez-les hors de l'aiguille.

5. De l'avant, insérez l'aiguille dans le brin avant de la 2^e m, de droite à gauche, et faites passer la laine au travers.

6. Insérez l'aiguille dans la 1^{ère} m comme si vous alliez la tricoter à l'envers et glissez-la hors de l'aiguille.

7. Insérez l'aiguille entre la 1^{ère} et 2^e m de l'arrière vers l'avant.

8. Insérez l'aiguille dans la 2^e m de l'avant vers l'arrière.

9. Insérez l'aiguille dans la 1^{ère} m comme pour la tricoter à l'endroit et glissez-la hors de l'aiguille.

10. Comme le point 5.

11. Comme le point 6.

Répétez les points 7-11 jusqu'à ce qu'il ne reste que 3 m sur l'aiguille gauche.

Finition:

De l'avant, insérez l'aiguille dans les 2 dernières m de droite à gauche, comme si vous alliez les tricoter ensemble à l'envers et faites passer la laine au travers.

12. Insérez l'aiguille dans la première m comme si vous alliez la tricoter à l'envers et glissez-la hors de l'aiguille.

13. Insérez l'aiguille dans les 2 dernières m, comme si vous alliez les tricoter ensemble à l'endroit et faites-les glisser hors de l'aiguille.

Rentrer et coudre les fils.

DOS

Sur l'endroit des mailles du dos (sur le câble), joignez la laine et commencez à travailler les augmentations pour les hanches comme suit:

1^{er} rang (END): m de bordure, travaillez 4 (4) 4 (6) 6 (6) 8 (8) 8 m en côtes, A1G, tricotez en Jersey jusqu'aux 5 (5) 5 (7) 7 (7) 9 (9) 9 dernières m, A1D, travaillez 4 (4) 4 (6) 6 (6) 8 (8) 8 m en côtes, m de bordure.

2^e rang: Travaillez en suivant ce qu'indiquent les m.

3^e rang: Comme le 1^{er} rang, mais sans les augmentations.

4^e rang: Comme le 2^e rang.

Répétez les rangs 1-4 un total de 4 fois. Finir avec un rang sur l'envers.

Répétez les rangs 3-4 une autre fois. Travaillez le 1^{er} rang 1 autre fois.

Il y a maintenant 68 (74) 80 (86) 92 (100) 108 (114) 122 m pour le dos.

Répétez les rangs 3-4 jusqu'à ce que l'arrière soit de la même longueur que l'avant, en incluant la bordure en côtes. Finir avec un rang envers.

Changez pour des aiguilles de 5.5 mm.

Côtes

Prochain rang (END): m de bordure, faire 3 (3) 3 (5) 5 (5) 7 (7) 7 m en côtes (1 env, 1 end), 2end-ens, travaillez en côtes (1 env, 1 end) jusqu'aux 5 (5) 5 (7) 7 (7) 9 (9) 9 dernières m, 2end-ens, travaillez en côtes (1 env, 1 end) jusqu'à la dernière m, m de bordure.

Prochain rang: m de bordure, travaillez en côtes comme l'indiquent les m jusqu'à la dernière m, m de bordure.

Répétez ce rang 6 autres fois, le dernier rang étant un rang envers.

Rabattez avec le rabattage à l'italienne comme vous avez fait pour la pièce avant.

Emmanchure

Avec des aiguilles de 5.5 mm et 1 brin de chaque type de laine tenu ensemble, relevez les m le long de l'emmanchure, sur l'endroit du tricot, comme suit: Commencez au milieu, en bas de l'emmanchure et relevez 2 m pour chaque 3 rangs de l'avant et l'arrière = 72 (74) 76 (78) 80 (84) 88 (94) 100 m.

Insérez un marqueur de DR et joignez en rond.



Travaillez 2 rangs en côtes (1end, 1env).

Prochain rang: Travaillez en côtes comme l'indiquent les m jusqu'aux 2 dernières m et glissez ces 2 m comme si vous alliez les tricoter ensemble. Retirez le marqueur de DR, 1end, faites passer les 2 m gliss.es par-dessus la m tricotée. Insérez un nouveau marqueur de DR. Répétez ce rang 1 autre fois.

Rabattez les mailles avec le rabattage à l'italienne comme suit:

Rompre la laine en laissant un longue extrémité faisant environ 3 fois la circonférence de la partie à rabattre.

Placer le fils sur une aiguille à repriser.

1. Insérez l'aiguille dans la 1^{re} maille de l'aiguille gauche, comme pour la travailler à l'envers et faites passer la laine au travers.

2. Insérez l'aiguille entre la 1^{re} et la 2^e m de l'arrière vers l'avant.

3. Insérez l'aiguille à travers la 2^e maille comme si vous alliez la tricoter à l'endroit, de l'avant vers l'arrière .

4. Insérez l'aiguille dans la 1^{re} m comme pour la tricoter à l'endroit et faites la glisser hors de l'aiguille.

5. De l'avant,insérer l'aiguille de droite à gauche, dans la boucle avant de la 2^e maille et faites passer la laine au travers.

6. Insérez l'aiguille dans la 1^{re} maille comme si vous alliez la travailler à l'envers et faites-la glisser hors de l'aiguille.

Répétez les points 2-6 jusqu'à ce qu'il ne reste qu'une m (envers) sur l'aiguille gauche.

Finition:

7. De l'avant, insérez l'aiguille de droite à gauche dans la première maille que vous avez rabattue, faites passer la laine au travers.

8. Comme le point 6.

Faites attention de bien entrer et coudre les extrémités.

Travaillez la bordure de la 2^e emmanchure de la même manière.

Collet

Avec des aiguilles de 5.5 mm et 1 brin de chaque type de laines tenu ensemble, relevez les mailles le long du côté droit de l'encolure comme suit:

Commencez juste derrière la couture de l'épaule gauche et relevez 2m pour chaque 3 rangs en descendant la pièce centrale avec les torsades. Relevez 1 m pour chaque m de la pièce centrale, relevez 2m pour chaque 3 rangs jusqu'à la bordure de montage et relevez 1 m pour chaque m le long de la bordure de montage = 70 (80) 90 (86) 90 (90) 90 (100) 100 m. Insérez un marqueur de DR et joignez en rond.

Travaillez en côtes (1end, 1env), jusqu'à ce qu'elles mesurent 17 cm.

Rabattez les m en utilisant le rabattage à l'italienne, comme expliqué pour la bordure de l'emmanchure.


ASSEMBLAGE


Rentrez et coudre tous les fils.

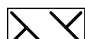
Lavez la robe comme indiqué sur l'étiquette de la laine et laissez sécher à plat sur une serviette.

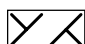



Diagramme

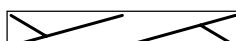
 Tricotez à l'endroit sur l'endroit du tricot et à l'envers sur l'envers du tricot

 Tricotez à l'envers sur l'endroit du tricot et à l'endroit sur l'envers du tricot


 Placez 1 m sur une aiguille à torsade à l'avant du tricot, 1end, tricotez la m sur l'aiguille à torsade à l'endroit.

 Placez 1 m sur une aiguille à torsade à l'arrière du tricot, 1end, tricotez la m sur l'aiguille à torsade à l'endroit.

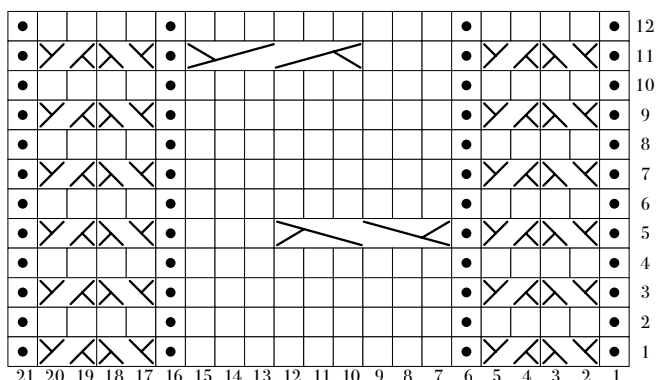
 Placez 3 m sur une aiguille à torsade à l'avant du tricot, 3end, tricotez la m sur l'aiguille à torsade à l'endroit.

 Placez 3 m sur une aiguille à torsade à l'arrière du tricot, 3end, tricotez la m sur l'aiguille à torsade à l'endroit.

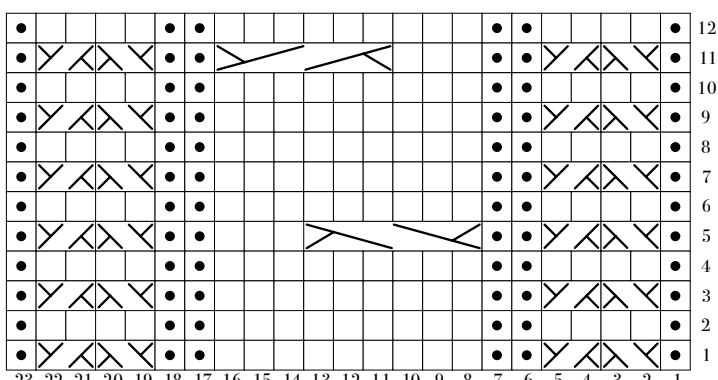
 Placez 5 m sur une aiguille à torsade à l'arrière du tricot, 5end, tricotez la m sur l'aiguille à torsade à l'endroit.

 Placez 5 m sur une aiguille à torsade à l'avant du tricot, 5end, tricotez la m sur l'aiguille à torsade à l'endroit.

TAILLES XP, P, M



TAILLES L, XL, 2XL



TAILLES 3XL, 4XL, 5XL

