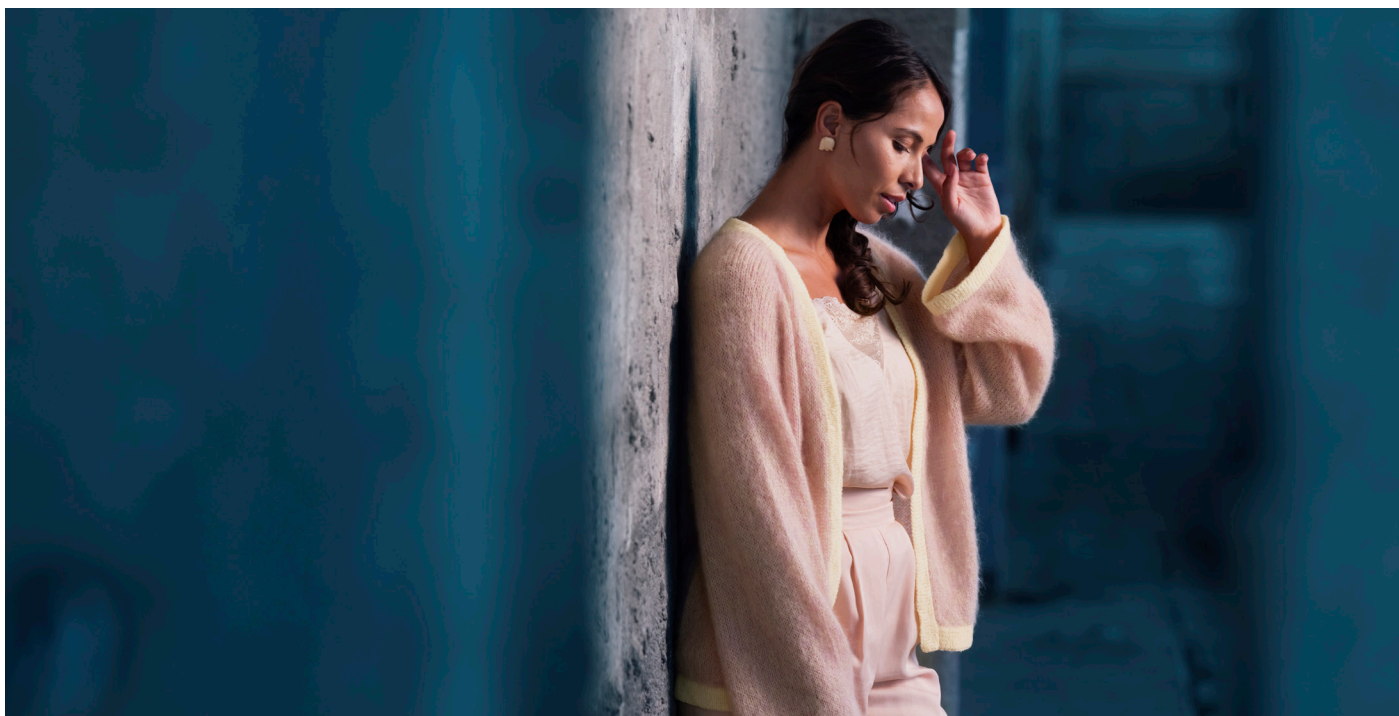


# filcolana

OBSESSED WITH QUALITY YARN SINCE 1952



## Kronblad

Design: Stine Radicke // Stine Radicke Knitwear Design

Med tankene henledet mot Tivoli utenfor Roma, med alle hageanleggene og de store blomsterbedene, er denne cardiganen inspirert av et hav av blomster – et blomsterflor.

På avstand blir kronbladene diffuse, og solens stråler får fargene til å smelte sammen og skinne, akkurat som mohair. Først når du kommer helt tett på, kan du se dybdene og forskjellige i fargene.





# Størrelser & Mål

**XS (S) M (L) XL (2XL) 3XL**

**Passer til brystvidde**

82 (90) 98 (106) 116 (126) 136 cm

**Overvidde (A)**

92 (100) 108 (114) 122 (132) 140 cm

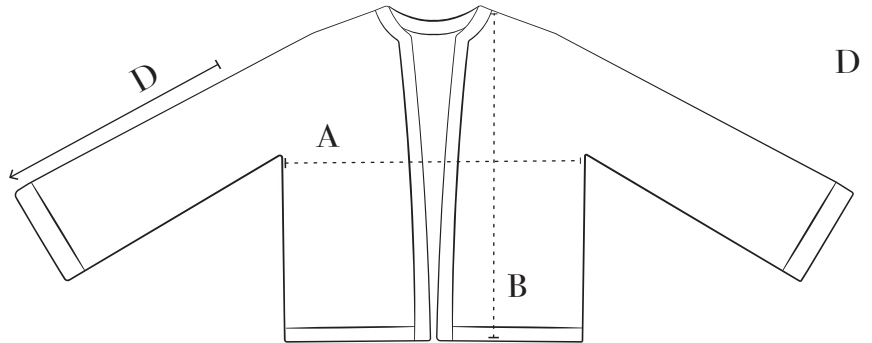
**Hellengde (B)**

55 (57) 59 (60) 60 (62) 64 cm

**Ermelengde (C)**

46 (43) 41 (41) 39 (37) 36 cm

**Strikkeretning (D)**



## Materialer

**GARN FRA FILCOLANA**

**Bunnfarge**

**Tilia farge 322 (Bergonia Pink)**

75 (100) 100 (125) g

**og**

**Tilia farge 255 (Limelight)**

75 (100) 100 (125) g

**Kantfarge**

**Saga farge 196 (French Vanilla)**

50 g (alle størrelser)

**PINNER**

Rundpinne 3,5 og 4,5 markør, 40 og 80 cm

**ØVRIGE MATERIALER**

8 maskemarkører

2 maskeholdere

## Strikkefasthet

19 masker og 23 pinner i glatstrikk med 2 tråder Tilia på pinne 4,5 mm = 10 x 10 cm.

Strikkeprøven er målt etter vask.

Pinnetykkelsen er kun veiledende.

Har du flere masker på 10 cm, skal du bytte til tykkere pinne, har du færre masker på 10 cm, skal du bytte til tynnere pinne.



## Teknikk

### FORKORTELSER

#### **v-økn (øking mot venstre)**

Før venstre pinne, med retning fra forsiden og vekk fra deg selv, inn under lenken mellom to masker, løft lenken opp på pinnen og strikk den vridd rett.

#### **h-økn (øking mot høyre)**

Før venstre pinne, med retning fra baksiden og inn mot deg selv, inn under lenken mellom to masker, løft lenken opp på pinnen og strikk den rett.

#### **2i1 vrang**

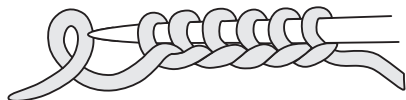
Strikk 1 vrang i forreste maskebein og 1 vrang i bakerste maskebein.

### SPESIELLE TEKNIKKER

#### **Løkkeopplegg**

Lag en ring av garnet, slik at den lange garnenden (med garnnøstet i den andre enden) legges ovenpå den tråden som sitter fast på pinnen, strikk høyre pinne inn forfra i ringen, stram garnet så ringen blir til en maske.

Gjenta til det ønskede antall masker.



## Arbeidsgang

Du strikker Kronblad med 2 tråder Tilia, ovenfra og ned, frem og tilbake på rundpinne, og øker til raglan ned over bærestykket. Forstykkene skråner du litt ved å øke på hver 6. pinne.

Så deler du arbeidet, og bol og ermer strikkes ferdige hver for seg.

Du strikker opp masker langs forstykkene og i nakken til kanten foran som du strikker i 1 tråd Saga. Kantene på ermene strikker du også i 1 tråd Saga.



# Oppskrift

## BÆRESTYKKE

Legg opp 70 (72) 74 (78) 84 (88) 92 masker på pinne 4,5 markør, med 2 tråder Tilia holdt sammen.

Du strikker hele arbeidet frem og tilbake på rundpinnen.

Strikk 1 pinne vrang.

**Neste pinne (inndelingspinne) (retten):** 1 rett (kantmaske), sett inn en markør, 5 (5) 5 (5) 6 (6) 6 rett (venstre forstykke), sett inn en markør, 1 rett (raglanmaske), sett inn en markør, 14 (15) 15 (16) 17 (18) 19 rett (venstre erme), sett inn en markør, 1 rett (raglanmaske), sett inn en markør, 26 (26) 28 (30) 32 (34) 36 rett (bakstykke), sett inn en markør, 1 rett (raglanmaske), sett inn en markør, 14 (15) 15 (16) 17 (18) 19 rett (høyre erme), sett inn en markør, 1 rett (raglanmaske), sett inn en markør, 5 (5) 5 (5) 6 (6) 6 rett (høyre forstykke), sett inn en markør, 1 rett (kantmaske).

**2. pinne:** Strikk vrang pinnen ut.

**3. pinne:** 1 rett, \* flytt markøren til høyre pinne, v-økn, strikk rett til markøren, h-økn, flytt markøren til høyre pinne, 1 rett \*, gjenta fra \* til \* pinnen ut.



**4. pinne:** Strikk vrang pinnen ut.

**5. pinne:** 1 rett, flytt markøren, \* strikk rett til markøren, h-økn, flytt markøren, 1 rett, flytt markøren, v-økn \*, gjenta fra \* til \* 3 ganger, strikk rett til markøren, flytt markøren, 1 rett.

**6. pinne:** Strikk vrang pinnen ut.

**7. og 8. pinne:** Strikk som 5. og 6. pinne.

Strikk 3. - 8. pinne i alt 8 (8) 9 (10) 10 (11) 12 ganger.

Du er nå ferdig med å øke i hver side til V-hals, og du fortsetter utelukkende med å øke til raglan, slik.

Gjenta 5. - 6. pinne til du har økt ut på hver side av raglanmaskene i alt 24 (27) 29 (30) 32 (34) 36 ganger, og det er 278 (304) 324 (338) 360 (382) 404 masker på pinnen. Siste pinne er en pinne fra vrangen.

Del arbeidet til bol og ermer, slik:

**Neste pinne (retten):** Strikk rett over de første 39 (42) 45 (47) 50 (53) 56 maskene, legg opp 6 (7) 8 (10) 11 (14) 15 masker med løkkeopplegg, sett de neste 62 (69) 73 (76) 81 (86) 91 maskene over på en maskeholder, strikk rett over de neste 76 (82) 88 (92) 98 (104) 110 maskene, legg opp 6 (7) 8 (10) 11 (14) 15 masker med løkkeopplegg, sett de neste 62 (69) 73 (76) 81 (86) 91 maskene over på en maskeholder, strikk rett over de siste 39 (42) 45 (47) 50 (53) 56 maskene.

Det er nå 166 (180) 194 (206) 220 (238) 252 masker på bolen.

## BOL

Strikk frem og tilbake i glattstrikk til arbeidet måler 28 (27) 27 (27) 25 (25) 25 cm, målt fra de nye maskene i ermehullet. Siste pinne er en pinne fra vrangen.

Klipp av garnet.

Bytt til pinne 3,5 mm.

## Kant

Start med Saga og strikk 12 pinner frem og tilbake i glattstrikk. Siste pinne er fra vrangen.

Strikk 1 pinne vrang (brettekant).





Strikk 11 pinner glattstrikk, siste pinne er fra vrangen.

Brett kanten inn på vrangen, og fell av maskene, samtidig som du strikker fast kanten, slik:  
Sett lenken fra den første masken på den først strikkede pinnen med Saga opp på venstre pinne, foran den første masken på pinnen, strikk 2 rett sammen, \* sett lenken fra den neste masken på den først strikkede pinnen i Saga opp på venstre pinne, foran den første masken på pinnen, strikk 2 rett sammen, trekk den andre masken på høyre pinne over den første, som ved vanlig avfelling\*. Gjenta fra \* til \*, til alle maskene er felt av.

### ERMER

Sett de hvilende ermehulene tilbake på rundpinne 4,5 mm. Start midt i ermehullet, med 2 tråder Tilia, og strikk opp 3 (3) 4 (5) 5 (7) 7 masker langs retten av de nye maskene, frem til de hvilende maskene, strikk disse rett og strikk opp 3 (4) 4 (5) 6 (7) 8 masker langs bunnen av ermehullet = 68 (76) 81 (86) 92 (100) 106 masker. Sett inn en omgangsmarkør og sett sammen omgangen.

Strikk rundt i glattstrikk til ermet måler 43 (40) 38 (38) 36 (34) 33 cm, målt fra ermehullet.

Klipp av garnet.

Bytt til pinne 3,5 mm.

### Ermekant

Start med Saga og strikk 12 omganger glattstrikk.

Strikk 1 omgang vrang.

Strikk 11 omganger glattstrikk.

Brett kanten inn på vrangen og fell av som på bolen.

### KANTERFORAN

Med pinne 3,5 mm og 1 tråd Saga, strikker du opp masker langs retten av forstykkene og i nakken, slik:  
Start nederst på høyre forstykke og strikk opp 8 masker, strikk gjennom begge lagene i brettekanten nederst på bolen, fortsett videre opp til halsutskjæringen og strikk opp 1 maske for hver pinne langs forstykket, men hopp over ca. hver 8. maske, sett inn en markør, strikk 1 opp maske i hver maske langs halsutskjæringen, sett inn en markør, langs venstre forstykke strikker du opp masker på samme måte som høyre forstykke, avslutt med å strikke opp 8 masker i brettekanten nederst.

**1. pinne (vrangen):** 1 vrang løst av med garnet foran arbeidet, strikk vrang til 2 masker før markøren, \*2i1 vrang, 2i1 vrang, flytt markøren, 2i1 vrang, 2i1 vrang\*, strikk til 2 masker før neste markøren, gjenta fra \* til \*, strikk vrang pinnen ut = 8 nye masker.

**2. pinne:** 1 rett løst av med garnet bak arbeidet, strikk rett pinnen ut.

**3. pinne:** 1 rett løst av med garnet foran arbeidet, strikk vrang pinnen ut.

Gjenta 2. og 3. pinne, til det er strikket i alt 10 pinner glattstrikk, siste pinnen er fra retten.

Strikk 1 pinner rett.

Strikk 9 pinner glattstrikk, siste pinne er fra retten.

**Neste pinne (vrangen):** 1 rett løst av med garnet foran arbeidet, strikk vrang til 4 masker før markøren, \*2 vrang sammen, 2 vrang sammen, flytt markøren, 2 vrang sammen, 2 vrang sammen\*, strikk vrang til 4 masker før neste markør, gjenta fra \* til \*, strikk vrang pinnen ut.

Brett kanten inn på vrangen og fell av som på bolen.

### MONTERING

Fest løse tråder.

Vask jakken ifølge anvisningene på banderolene og la den tørke liggende flatt på et håndkle.