

filcolana

OBSSESSED WITH QUALITY YARN SINCE 1952



Design: Thea Vesterby
// VesterbyCrea

OnMyWay

2. udgave - januar 2023 © filcolana
#FilcolanaOnMyWay

Mønsteret af krydsede masker lægger sig som et spiralformet net over de fine farveovergange, og den bløde mohair smyger sig om kroppen. Man får næsten lyst til at spinne rundt om sig selv, for måske at finde en ny vej at gå ud i verden på.

STØRRELSER

XS (S) M (L) XL (2XL) 3XL

MÅL

Passer til brystvidde: 82 (90) 98 (106) 116 (126)
136 cm

Overvidde: 89 (97) 104 (119) 126 (134) 142 cm

Ærmelængde: 44 (45) 45 (46) 47 (47) 47 cm

Hel længde (målt fra nakken): 47 (47) 50 (53) 54 (56)
59 cm

STRIKKEFASTHED

16 m og 18 p i glatstrikk med 3 tråde Tilia på pind 7 mm =
10 x 10 cm.

21,5 m og 20 p i mønster med krydsede masker, med
3 tråde Tilia på pind 7 mm = 10 x 10 cm

Strikkeprøven er målt efter vask.

Pindetykkelsen er kun vejledende.

Har du flere masker på 10 cm, skal du skifte til tykkere
pinde, har du færre masker på 10 cm, skal du skifte til
tyndere pinde.

MATERIALER

Garn fra Filcolana

Farve A (bundfarve):

175 (200) 200 (225) 225 (250) 250 g Tilia i fv 100
(Snow White)

Farve B: (mønsterfarver):

75 (75) 75 (100) 100 (100) 100g Tilia i fv 341
(Winter Peach)

25 (25) 25 (25) 25 (25) 25 g Tilia i fv 321 (Sakura)
50 (50) 50 (50) 75 (75) 75 g Tilia i fv 373

(Vintage Rose)

25 (25) 25 (50) 50 (50) 50 g Tilia i fv 322
(Begonia Pink)

50 (50) 50 (50) 50 (75) 75 g Tilia i fv 362
(Autumn Leaves)

Sweateren strikkes med 3 tråde Tilia holdt sammen.

Farve A (bundfarven) strikkes med 3 tråde i samme farve.

Farve B (mønsterfarverne) skiftes løbende som anvist i
opskriften, men altid med 3 tråde samtidig.

Rundpind 6 mm, 40 og 60 cm.

Rundpind 7 mm, 40, 60 og 80 cm

1 maskemarkør, Maskeholdere eller maskesnor



Teknik

FORKORTELSER

m: maske(r)
p: pind
r: ret
vr: vrang
omg: omgang
sm: sammen

v-udt (venstrevendt udtagning)

Før venstre pind, med retning fra forsiden og væk fra dig selv, ind under lænken mellem to masker, løft lænken op på pinden og strik den drejet ret.

SÆRLIGE TEKNIKKER

Krydsede masker

Omgangens første maske skal altid være en retmaske i farve B (mønsterfarven).

2kr-h (2 masker krydset mod højre)

Strik med farve A således: Stik højre pind ind i 2. maske på venstre pind og strik denne maske ret, strik derefter 1. maske ret og lad begge masker glide af pinden. Der er nu strikket 2 masker der læner sig mod højre. Bemærk at du altid strikker 2kr-h med farve A, også selvom maskerne der strikkes ikke er i denne farve.

Elastisk aflukning

Strik 2 r, * stik venstre pind ind i begge masker på højre pind så venstre pind ligger tættest på dig selv, fang garnet med højre pind og træk garnet igennem begge masker, strik 1 r*, gentag fra * til *, til alle masker er lukket af.

To-farvestrik

Når du strikker tofarvestrik har du begge farver over pegefingeren. Den ene farve (den dominerende) holdes tættest mod dig selv, kun over pegefingeren. Den anden farve holdes længst væk fra dig selv over både pege- og langefinger.

I denne opskrift er det farve A, der skal være den dominerende.

Arbejdsgang

Sweateren strikkes oppefra og ned med udtagninger og krydsede masker.

Halskanten strikkes først rundt i rib, derefter sættes mønsterfarven til arbejdet og der strikkes 2-farvestrik skiftevis med bundfarve og mønsterfarve, samtidig med at der strikkes krydsede masker og foretages udtagninger nedover bærestykket.

Mønsterfarven består af 3 tråde i forskellige farver, det glidende farveforløb dannes ved at skifte den ene af disse farver med en ny farve, efter anvisning i opskriften.

Når bærestykket er færdigstrikket, sættes ærme-maskerne til hvil og kroppen strikkes færdig i mønster med krydsede masker.

Kroppen afsluttes med en glatstrikket kant med lodrette striber og lukkes af med elastisk aflukning.

Ærmerne strikkes oppefra og ned og afsluttes på samme måde som kroppen.





Opskrift

HALSKANT

Slå 80 (84) 88 (96) 96 (96) 96 masker op med farve A (bundfarven) på rundpind 6 mm.

Saml omgangen og indsæt en omgangsmarkør.

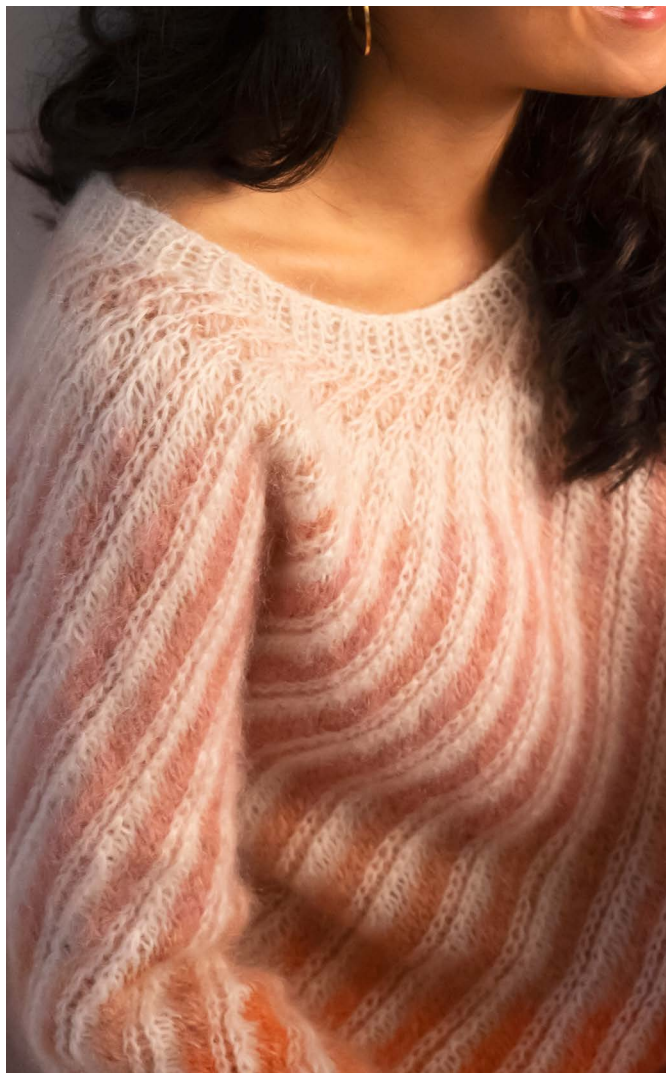
Strik rib (1 r, 1 vr), til halskanten måler 3 (3) 4 (5) 5 (5) 5 cm.

Skift til rundpind 7 mm.

BÆRESTYKKE

Sæt mønsterfarverne Tilia 321, 341 og 373 holdt sammen (herefter nævnt som fv B) til arbejdet, og strik nu 2-farvet mønster med krydsede masker og udtagninger.

Bemærk, at man ikke nødvendigvis strikker samme farve som den underliggende maske.



1. omg: Strik * 1 r med fv B, 1 r med fv A*, gentag fra * til * omgangen ud.

2. omg: Strik * 1 r med fv B, 1 r med fv A, v-udt med fv A*, gentag fra * til * omgangen ud, v-udt med fv B = 121 (127) 133 (145) 145 (145) 145 m.

3. og 4. omg: Strik * 2kr-h med fv A, 1 r med fv B*, gentag fra * til *, til der er 1 m tilbage, tag den sidste m løs af uden at strikke den, fjern omgangsmarkøren, sæt masken tilbage på venstre pind og indsæt markøren på højre pind. Nu er omgangens første maske igen en retmaske i fv B.

5. omg: Strik * v-udt med fv B, 2kr-h med fv A, 1 r med fv B*, gentag fra * til * til der er 1 m tilbage, tag den sidste m løs af uden at strikke den, fjern omgangsmarkøren, sæt masken tilbage på venstre pind og indsæt markøren på højre pind = 161 (169) 177 (193) 193 (193) 193 m.

6. omg: Strik 1 r med fv B, * 2kr-h med fv A, 2 r med fv B*, gentag fra * til *, til der er 4 m tilbage, strik 2kr-h med fv A, 1 r med fv B, flyt omgangsmarkøren én maske tilbage, på samme måde som på foregående omgange sådan, at omgangens første maske igen er en maske i fv B.

7. omg: Strik 1 r med fv B, * 2kr-h med fv A, 1 r med fv B, 1 r med fv A*, gentag fra * til *, til der er 4 m tilbage, strik 2kr-h med fv A, 1 r med fv B, flyt omgangsmarkøren én maske tilbage, på samme måde som på foregående omgange sådan, at omgangens første maske igen er en maske i fv B.

8. omg: Strik 1 r med fv B, * 2kr-h med fv A, 2kr-h med fv A, v-udt med fv B*, gentag fra * til *, omgangen ud = 201 (211) 221 (241) 241 (241) 241 m.

9. omg: Strik * 2kr-h med fv A, 2kr-h med fv A, 1 r med fv B*, gentag fra * - *, til der er 1 m tilbage, flyt omgangsmarkøren én maske tilbage, så omgangens første maske igen er en maske i fv B.

10. omg: Strik * v-udt med fv B, 2kr-h med fv A, 2kr-h med fv A, 1 r med fv B*, gentag fra * til * til der er 1 m tilbage, strik 1 r med fv B = 241 (253) 265 (289) 289 (289) 289 m.

11., 12. og 13. omg: Strik * 2kr-h med fv A, 2kr-h med fv A, 2 r med fv B*, gentag fra * til *, til der er 1 m tilbage, flyt omgangsmarkøren én maske tilbage.

I mønsterfarven (fv B) brydes Tilia 321 og Tilia 322

sættes til i stedet, så fv B nu strikkes med Tilia 322, 341 og 373.

14. omg: Strik *v-udt med fv B, 2kr-h med fv A, 2kr-h med fv A, 2 r med fv B*, gentag fra * til *, til der er 1 m tilbage, 1 r med fv B = 281 (295) 309 (337) 337 (337) 337 m.

15., 16. og 17. omg: Strik *2kr-h med fv A, 2kr-h med fv A, 3 r med fv B*, gentag fra * til *, til der er 1 m tilbage, flyt omgangsmarkøren én maske tilbage.

18. omg: Strik *v-udt med fv B, 2kr-h med fv A, 2kr-h med fv A, 3 r med fv B*, gentag fra * til *, til der er 1 m tilbage, 1 r med fv B = 321 (337) 353 (385) 385 (385) 385 m.

19. omg: Strik *2kr-h med fv A, 2kr-h med fv A, 4 r med fv B*, gentag fra * til * til der er 1 m tilbage, flyt omgangsmarkøren én maske tilbage.

Kun størrelse 3XL

Gentag 19. omgang yderligere 2 gange.

22. omg: Strik *v-udt med fv B, 2kr-h med fv A, 2kr-h med fv A, 4 r med fv B*, gentag fra * til *, til der er 1 m tilbage, 1 r med fv B = 433 m.

23. omg: Strik *2kr-h med fv A, 2kr-h med fv A, 5 r med fv B*, gentag fra * til * til der er 1 m tilbage, flyt omgangsmarkøren én maske tilbage.

Alle størrelser

Gentag 19. (19.) 19. (19.) 19. (19.) 23. omgang, til arbejdet måler 23 (24) 24 (25) 25 (26) 27 cm fra opslagskanten i nakken.

Nu deles arbejdet til krop og ærmer, som strikkes færdige hver for sig.

KROP

Fjern omgangsmarkøren.

Næste omg: Sæt de første 64 (64) 72 (72) 72 (72) 81 m (den første af disse masker er i fv B) til hvil på en maskeholder (ærme), * med krydsopslag slås der 0 (0) 8 (8) 16 (24) 18 nye masker skiftevis med fv A og B så det passer i mønsteret *, indsæt omgangsmarkør, strik de næste 96 (104) 104 (120) 120 (120) 135 m ifølge mønsteret (forstykke), sæt de næste 64 (64) 72 (72) 72 (72) 81 m til hvil på en maskeholder (ærme), gentag fra * til *, og strik ifølge mønsteret til den sidste maske, (ryg), flyt omgangsmarkøren én maske tilbage.



Kroppen har nu 193 (209) 225 (257) 273 (289) 307 masker.

Strik rundt i mønster som angivet hidtil og skift samtidig farver i mønsterfarven, således:

Strik 6 cm (målt fra ærmegabet).

Bryd Tilia 322 og sæt yderligere 1 tråd 341 til i stedet. Mønsterfarven består nu af Tilia 341, 341 og 373.

Strik til arbejdet måler 14 cm fra ærmegabet.

Bryd Tilia 373 og sæt Tilia 362 til i stedet. Mønsterfarven består nu af Tilia 341, 341 og 362.

Strik til arbejdet måler 20 cm fra ærmegabet. Bryd den ene tråd Tilia 341 og sæt yderligere 1 tråd Tilia 362 til i stedet. Mønsterfarven består nu af Tilia 341, 362 og 362.

Fortsæt med denne mønsterfarve, til sweateren målt fra opslagskanten i nakken, måler 43 (43) 45 (47) 48 (50) 52 cm.

Kant

Kroppens kant strikkes fortsat med rundpind 7 mm.

Kun størrelse XS, S, M, L, XL og 2XL

Næste omg: * 2 r sm med fv A, 2 r sm med fv A, 2 r sm med fv B, 2 r sm med fv B*, gentag fra * til *, til de



sidste 3 m, strik 3 r sm med fv B = 96 (104) 112 (128) 136 (144) m.

Næste omg: Strik *2 r med fv A, 2 r med fv B*, gentag fra * til *, omgangen ud.

Kun størrelse 3XL

Næste omg: *2 r sm med fv A, 2 r sm med fv A, 2 r sm med fv B, 2 r sm med fv B, 1 r med fv B*, gentag fra * til *, til de sidste 3 m, strik 3 r sm med fv B = 170 m.

Næste omg: Strik *2 r med fv A, 3 r med fv B*, gentag fra * til *, omgangen ud.

Alle størrelser

Gentag den sidste omgang, til kanten måler 4 (4) 5 (6) 6 (6) 7 cm.

Luk af med elastisk aflukning (se særlige teknikker) med farve A.

ÆRMER

Sæt de hvilende ærmemasker på rundpind 7 mm og strik dem som mønsteret viser, i bunden af ærmegabet strikkes der 0 (0) 8 (8) 16 (24) 18 nye masker op med fv A og B, som det passer i ærmets mønster, indsæt en omgangsmarkør, saml omgangen og strik yderligere 1 maske op med fv B = 65 (65) 81 (81) 89 (97) 100 masker.

Strik rundt med krydsede masker og farveskift i mønsterfarven, på samme måde som på kroppen, til ærmet måler 38 (39) 38 (39) 40 (40) 40 cm fra ærmegabet.

Skift til pind 6 mm.

Kant

Kun størrelse XS, S, M, L, XL og 2XL

Næste omg: *2 r sm med fv A, 2 r sm med fv A, 2 r sm med fv B, 2 r sm med fv B*, gentag fra * til *, til de sidste 3 m, strik 3 r sm med fv B = 32 (32) 40 (40) 44 (48) m.

Næste omg: Strik *2 r med fv A, 2 r med fv B*, gentag fra * til *, omgangen ud.

Kun størrelse 3XL

Næste omg: *2 r sm med fv A, 2 r sm med fv A, 2 r sm med fv B, 2 r sm med fv B, 1 r med fv B*, gentag fra * til *, til de sidste 3 m, strik 3 r sm med fv B = 55 m.

Næste omg: *2 r med fv A, 3 r med fv B*, gentag fra * til * omgangen ud.

Alle størrelser

Gentag den sidste omgang, til kanten måler 6 (6) 7 (7) 7 (7) 7 cm.

Luk af med elastisk aflukning som på kroppen.

Strik det andet ærme tilsvarende.

MONTERING

Hæft alle ender.

Vask sweateren ifølge anvisningerne på banderolen og lad den liggetørre på et håndklæde.

