

filcolana

OBSESSED WITH QUALITY YARN SINCE 1952



Design: Thea Vesterby // VesterbyCrea
Deutsche Übersetzung: Judith Kutscher

OnMyWay

2. Ausgabe - Januar 2023 © filcolana
#FilcolanaOnMyWay

Ein Muster aus gekreuzten Maschen legt sich wie ein spiralförmiges Netz über all die zarten Farbübergänge und das weiche Mohair schmiegt sich sanft am Körper an. Am liebsten möchte man sich um sich selbst drehen und die Welt so neu erleben.

GRÖßEN

XS (S) M (L) XL (2XL) 3XL

MAßE

Passt einem Brustumfang: 82 (90) 98 (106) 116 (126)
136 cm

Brustumfang: 89 (97) 104 (119) 126 (134) 142 cm

Ärmellänge: 44 (45) 45 (46) 47 (47) 47 cm

Gesamtlänge (gemessen ab dem Nacken): 47 (47) 50
(53) 54 (56) 59 cm

MASCHENPROBE

16 M x 18 Reihen glatt rechts mit 3 Fäden Tilia auf
Nadel 7 mm = 10 x 10 cm.

21,5 M x 20 Reihen im Muster mit gekreuzten
Maschen mit 3 Fäden Tilia auf Nadel 7 mm =
10 x 10 cm

Nach dem Waschen und Spannen.

Die Nadelstärke ist nur richtungsweisend.
Falls Du mehr M pro 10 cm auf der Nadel hast, musst
Du zu einer dickeren Nadel wechseln,
bei weniger M auf 10 cm zu einer dünneren Nadel.

MATERIAL

Garn von Filcolana

Farbe A (Hauptfarbe): 175 (200) 200 (225) 225
(250) 250 g Tilia in Fb. 100 (Snow White)

Farbe B: (Musterfarbe): 75 (75) 75 (100) 100 (100)
100 g Tilia in Fb. 341 (Winter Peach)

25 (25) 25 (25) 25 (25) 25 g Tilia in Fb. 321
(Sakura)

50 (50) 50 (50) 75 (75) 50 g Tilia in Fb. 373
(Vintage Rose)

25 (25) 25 (50) 50 (50) 50 g Tilia in Fb. 322
(Begonia Pink)

50 (50) 50 (50) 50 (75) 75 g Tilia in Fb. 362
(Autumn Leaves)

Der gesamte Pullover wird aus 3 Fäden Tilia gestrickt. Farbe A (Hauptfarbe) wird aus 3 Fäden der gleichen Farbe gearbeitet, Farbe B (Musterfarben) wird wie in der Anleitung angegeben gewechselt, jedoch auch immer dreifädig.

Rundstricknadel 6 mm, 40 und 60 cm.

Rundstricknadel 7 mm, 40, 60 und 80 cm

1 Maschenmarkierer

Maschenhalter oder Maschenkabel



Technik

ABKÜRZUNGEN

M = Masche(n)

MM = Maschenmarkierer

re = rechts

li = links

zus. = zusammen

verschr. = verschränkt

Zun-li (links geneigte Zunahme)

Hebe den Querfaden zwischen 2 M von vorne auf die linke Nadel und stricke die neue M re verschränkt.

BESONDERE TECHNIKEN

Gekreuzte Maschen

Die 1. M der Runde ist immer eine re M in Fb. B (Musterfarbe).

2 KM-re (2 M nach rechts gekreuzt)

Stricke folgendermaßen in Fb. A: Steche mit der re. Nadel in der 2. M der li. Nadel und stricke diese M re, stricke danach die 1. M re und hebe beide M von der Nadel. Nun wurden 2 nach rechts geneigte M gestrickt. Beachte, dass 2 KM-re immer in Fb. A gestrickt werden, auch wenn die M selbst nicht in dieser Farbe gearbeitet wurden.

Elastisch abketten

Stricke 2 re, * steche mit der li. Nadel in beide M der re. Nadel, die am nächsten zu Dir liegen, fange den Faden mit der re. Nadel und ziehe den Faden durch beide M, stricke 1 re *, wiederhole von * bis *, bis alle M abgekettet sind.

Zweifarbiges Stricken

Wenn Du mit zwei Farben gleichzeitig strickst, liegen beide Farben über Deinem Zeigefinger. Die eine Farbe (die dominante) wird näher zu Dir selbst gehalten, nur über dem Zeigefinger. Die andere Farbe liegt weiter von Dir weg über Zeige- und Mittelfinger.

Bei diesem Muster ist Farbe A die dominante Farbe.

Ausarbeitung

Der Pullover wird von oben nach unten mit Zunahmen und verkreuzten Maschen gearbeitet.

Das Halsbündchen erfolgt zuerst im Rippenmuster, danach wird die Musterfarbe angelegt und der Pullover wird 2-farbig, abwechselnd mit Haupt- und Musterfarbe, gestrickt, während gleichzeitig gekreuzte Maschen gearbeitet werden und Zunahmen auf der Passe erfolgen.

Die Musterfarbe besteht aus 3 Fäden in unterschiedlichen Farben und ein fließender Farbverlauf entsteht, indem immer eine dieser Farben durch eine neue ersetzt wird, so wie in der Anleitung detailliert beschrieben.

Sobald die Passe fertiggestellt ist, wird sie in Rumpf und Ärmel geteilt und alle Teile werden separat im Muster mit gekreuzten Maschen fertiggestellt.

Der Rumpf endet mit einer glatt gestrickten Kante und senkrechten Streifen und wird mit der elastischen Methode abgekettet. Die Ärmel werden von oben nach unten gestrickt und auf die gleiche Weise wie der Rumpf abgekettet.



Anleitung

HALSAUSSCHNITT

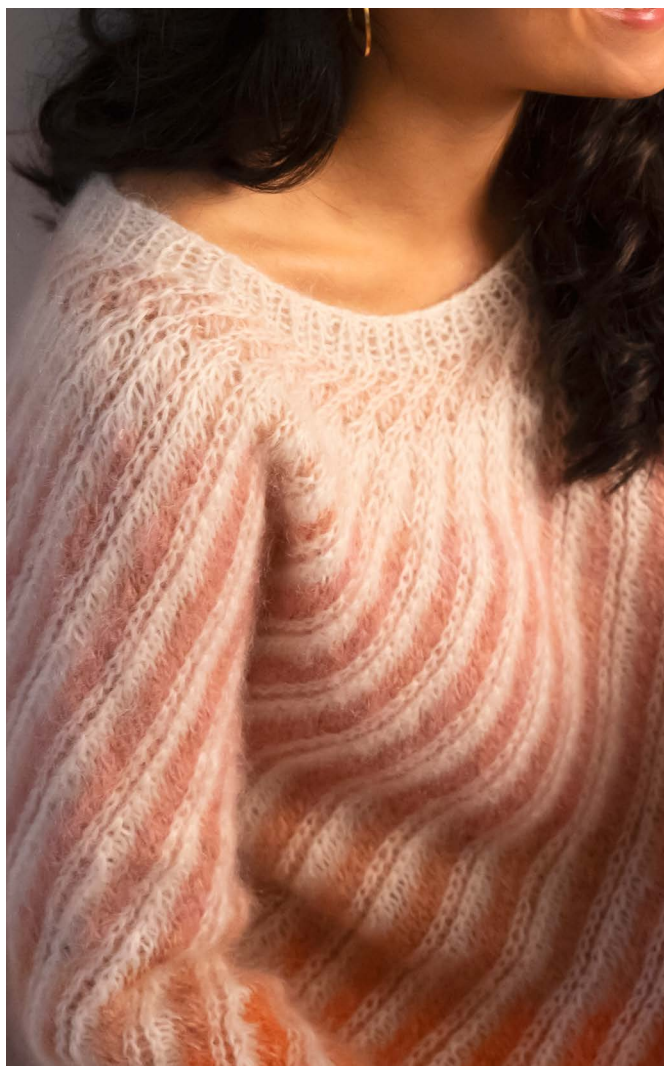
Schläge 80 (84) 88 (96) 96 (96) 96 M mit Fb. A (Hauptfarbe) auf einer 6 mm Nadel an. SchlieÙe zur Runde und platziere 1 MM zu Rundenbeginn.

Stricke im Rippenmuster (1 re, 1 li), bis das Bündchen 3 (3) 4 (5) 5 (5) 5 cm misst.

Wechsele zu einer 7 mm Nadel.

PASSE

Lege die Muster-Fb. Tilia 321, 341 und 373 zusammen an der Arbeit an (nachfolgend Fb. B genannt) und stricke nun zweifarbig im Muster mit gekreuzten Maschen und Zunahmen. Beachte, dass man die M nicht zwingenderweise in der gleichen Farbe strickt, wie die darunterliegende M.



1. Runde: Stricke * 1 re in Fb. B, 1 re in Fb. A*, wiederhole von * bis * die gesamte Runde.

2. Runde: Stricke * 1 re in Fb. B, 1 re in Fb. A, Zun-li in Fb. A*, wiederhole von * bis * die gesamte Runde, Zun-li in Fb. B = 121 (127) 133 (145) 145 (145) 145 M.

3. und 4. Runde: Stricke * 2 KM-re in Fb. A, 1 re in Fb. B*, wiederhole von * bis * bis 1 M vor Ende der Runde, hebe die letzte M ab, ohne sie zu stricken, entferne den MM, platziere die M wieder auf der li. Nadel und platziere den MM auf der re. Nadel. Der Rundenbeginn ist nun wieder 1 re M in Fb. B.

5. Runde: Stricke * Zun-li in Fb. B, 2 KM-re in Fb. A, 1 re in Fb. B*, wiederhole von * bis * bis 1 M vor Ende der Runde, hebe die letzte M ab, ohne sie zu stricken, entferne den MM, platziere die M wieder auf der li. Nadel und platziere den MM auf der re. Nadel = 161 (169) 177 (193) 193 (193) 193 M.

6. Runde: Stricke 1 re in Fb. B, * 2 KM-re in Fb. A, 2 re in Fb. B*, wiederhole von * bis * bis 4 M vor Ende der Runde, stricke 2 KM-re in Fb. A, 1 re in Fb. B, hebe den MM zu Rundenbeginn um 1 M zurück, so wie in den Runden zuvor, so dass die 1. M der Runde wieder eine re M in Fb. B ist.

7. Runde: Stricke 1 re in Fb. B, * 2 KM-re in Fb. A, 1 re in Fb. B, 1 re in Fb. A*, wiederhole von * bis * bis 4 M vor Ende der Runde, stricke 2 KM-re in Fb. A, 1 re in Fb. B, hebe den MM zu Rundenbeginn um 1 M zurück, so wie in den Runden zuvor, so dass die 1. M der Runde wieder eine re M in Fb. B ist.

8. Runde: Stricke 1 re in Fb. B, * 2 KM-re in Fb. A, 2 KM-re in Fb. A, Zun-li in Fb. B*, wiederhole von * bis * die gesamte Runde = 201 (211) 221 (241) 241 (241) 241 M.

9. Runde: Stricke * 2 KM-re in Fb. A, 2 KM-re in Fb. A, 1 re in Fb. B*, wiederhole von * bis * bis 1 M vor Ende der Runde, hebe den MM zu Rundenbeginn um 1 M zurück, so dass die 1. M der Runde wieder eine re M in Fb. B ist.

10. Runde: Stricke * Zun-li in Fb. B, 2 KM-re in Fb. A, 2 KM-re in Fb. A, 1 re in Fb. B*, wiederhole von * bis * bis 1 M vor Ende der Runde, stricke 1 re in Fb. B = 241 (253) 265 (289) 289 (289) 289 M.

11., 12. und 13. Runde: Stricke * 2 KM-re in Fb. A, 2 KM-re in Fb. A, 2 re in Fb. B*, wiederhole von

* bis * bis 1 M vor Ende der Runde, hebe den MM zu Rundenbeginn um 1 M zurück.

Bei den Musterfarben (Fb. B) wird Tilia 321 abgeschnitten und stattdessen Tilia 322 angelegt, so dass Fb. B nun aus Tilia 322, 341 und 373 besteht.

14. Runde: Stricke *Zun-li in Fb. B, 2 KM-re in Fb. A, 2 KM-re in Fb. A, 2 re in Fb. B*, wiederhole von * bis * bis 1 M vor Ende der Runde, 1 re in Fb. B = 281 (295) 309 (337) 337 (337) 337 m.

15., 16. und 17. Runde: Stricke *2 KM-re in Fb. A, 2 KM-re in Fb. A, 3 re in Fb. B*, wiederhole von * bis * bis 1 M vor Ende der Runde, hebe den MM zu Rundenbeginn um 1 M zurück.

18. Runde: Stricke *Zun-li in Fb. B, 2 KM-re in Fb. A, 2 KM-re in Fb. A, 3 re in Fb. B*, wiederhole von * bis * bis 1 M vor Ende der Runde, 1 re in Fb. B = 321 (337) 353 (385) 385 (385) 385 M.

19. Runde: Stricke *2 KM-re in Fb. A, 2 KM-re in Fb. A, 4 re in Fb. B*, wiederhole von * bis * bis 1 M vor Ende der Runde, hebe den MM zu Rundenbeginn um 1 M zurück.

Nur Gr. 3XL

Wiederhole die 19. Runde weitere 2 Mal.

22. Runde: Stricke *Zun-li in Fb. B, 2 KM-re in Fb. A, 2 KM-re in Fb. A, 4 re in Fb. B*, wiederhole von * bis * bis 1 M vor Ende der Runde, 1 re in Fb. B = 433 M.

23. Runde: Stricke *2 KM-re in Fb. A, 2 KM-re in Fb. A, 5 re in Fb. B*, wiederhole von * bis * bis 1 M vor Ende der Runde, hebe den MM zu Rundenbeginn um 1 M zurück.

Alle Größen

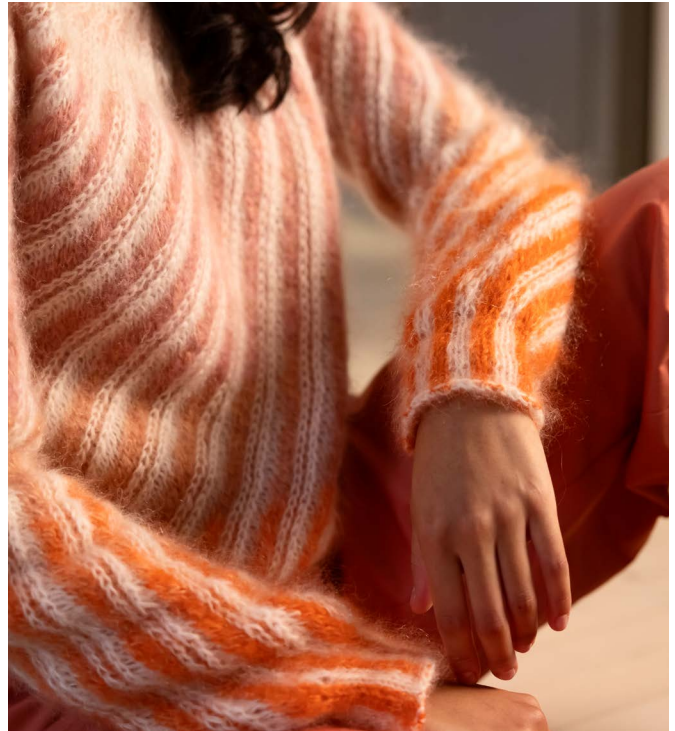
Wiederhole die 19. (19.) 19. (19.) 19. (19.) 23. Runde, bis die Arbeit 23 (24) 24 (25) 25 (26) 27 cm ab der Anschlagkante im Nacken.

Die Passe wird nun in Rumpf und Ärmel geteilt und alle Teile werden separat fertiggestellt.

RUMPF

Entferne den MM zu Rundenbeginn.

Nächste Runde: Lege die ersten 64 (64) 72 (72) 72 (72) 81 M (die 1. M ist in Fb. B) auf einem M-Halter still (Ärmel), *schlage mit den Schlingenanschlag 0 (0) 8 (8) 16 (24) 18 neue M abwechselnd in Fb. A und B an, so wie es ins Muster passt*, platziere 1 MM zu Rundenbeginn, stricke die nächsten 96 (104) 104



(120) 120 (120) 135 M im Muster (Vorderseite), lege die nächsten 64 (64) 72 (72) 72 (72) 81 M auf einem M-Halter still (Ärmel), wiederhole von * bis * und stricke dem Muster folgend bis 1 M vor Ende der Runde (Rückseite), hebe den MM zu Rundenbeginn um 1 M zurück.

Der Rumpf besteht nun aus 193 (209) 225 (257) 273 (289) 307 M.

Stricke im Muster in Runden wie bisher angegeben und wechsle die Fäden der Musterfarbe folgendermaßen: Stricke 6 cm (gemessen ab dem Armausschnitt).

Schneide Tilia 322 ab und lege stattdessen 1 weiteren Faden in Fb. 341 an. Die Musterfarbe besteht nun aus Tilia 341, 341 und 373.

Stricke weiter, bis die Arbeit ab dem Armausschnitt 14 cm misst. Schneide 373 ab und lege stattdessen Tilia 362 an. Die Musterfarbe besteht nun aus Tilia 341, 341 und 362.

Stricke weiter, bis die Arbeit ab dem Armausschnitt 20 cm misst. Schneide 1 Faden Tilia 341 322 ab und lege stattdessen Tilia 362 an. Die Musterfarbe besteht nun aus Tilia 341, 362 und 362.

Fahre mit dieser Musterfarbe fort, bis der Pullover ab der Anschlagkante im Nacken 43 (43) 45 (47) 48 (50) 52 cm misst.



Rand

Der Rand des Rumpfes wird weiterhin auf einer 7 mm Nadel gestrickt.

Nur Gr. XS, S, M, L, XL und 2XL

Nächste Runde: * 2 re zus. in Fb. A, 2 re zus. in Fb. A, 2 re zus. in Fb. B, 2 re zus. in Fb. B*, wiederhole von * bis * bis 3 m vor Ende der Runde, stricke 3 re zus. in Fb. B = 96 (104) 112 (128) 136 (144) M.

Nächste Runde: Stricke * 2 re in Fb. A, 2 re in Fb. B*, wiederhole von * bis * die gesamte Runde.

Nur Gr. 3XL

Nächste Runde: * 2 re zus. in Fb. A, 2 re zus. in Fb. A, 2 re zus. in Fb. B, 2 re zus. in Fb. B, 1 re in Fb. B*, wiederhole von * bis * bis 3 M vor Ende der Runde, stricke 3 re zus. in Fb. B = 170 M.

Nächste Runde: Stricke * 2 re in Fb. A, 3 re in Fb. B*, wiederhole von * bis * die gesamte Runde.

Alle Größen

Wiederhole die letzte Runde, bis der Rand 4 (4) 5 (6) 6 (6) 7 cm misst.

Kette alle M mit der elastischen Methode ab (siehe „Besondere Techniken“) mit Fb. A.

ÄRMEL

Platziere die stillgelegten Ärmel-M auf einer 7 mm Rundstricknadel und stricke sie im Muster. Unten am Armausschnitt werden 0 (0) 8 (8) 16 (24) 18 neue M in Fb. A und B aufgenommen, so dass sie ins Ärmelmuster passen, platziere 1 MM zu Rundenbeginn, schließe zur Runde und nimm 1 weitere M in Fb. B auf = 65 (65) 81 (81) 89 (97) 100 M.

Stricke mit gekreuzten M und dem Farbwechsel der Musterfarbe in Runden, auf die gleiche Weise wie am Rumpf, bis der Ärmel 38 (39) 38 (39) 40 (40) 40 cm ab dem Armausschnitt misst.

Wechsle zu einer 6 mm Nadel.

Rand

Nur Gr. XS, S, M, L, XL und 2XL

Nächste Runde: * 2 re zus. in Fb. A, 2 re zus. in Fb. A, 2 re zus. in Fb. B, 2 re zus. in Fb. B*, wiederhole von * bis * bis 3 M vor Ende der Runde, stricke 3 re zus. in Fb. B = 32 (32) 40 (40) 44 (48) M.

Nächste Runde: Stricke * 2 re in Fb. A, 2 re in Fb. B*, wiederhole von * bis * die gesamte Runde.

Nur Gr. 3XL

Nächste Runde: * 2 re zus. in Fb. A, 2 re zus. in Fb. A, 2 re zus. in Fb. B, 2 re zus. in Fb. B, 1 re in Fb. B*, wiederhole von * bis * bis 3 M vor Ende der Runde, stricke 3 re in Fb. B = 55 M.

Nächste Runde: * 2 re in Fb. A, 3 re in Fb. B*, wiederhole von * bis * die gesamte Runde.

Alle Größen

Wiederhole die letzte Runde, bis der Rand 6 (6) 7 (7) 7 (7) 7 cm misst.

Kette alle M mit der elastischen Methode wie am Rumpf ab.

Stricke den 2. Ärmel auf die gleiche Weise.

FERTIGSTELLUNG

Vernähe alle Enden.

Wasche den Pullover den Anweisungen auf der Bänderole folgend und lass ihn liegend auf einem Handtuch trocknen.

