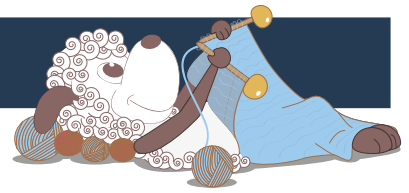


Ammi - eine Jacke für die ganz Kleinen



Design: Hanne Pjedsted

Eine feine, schlichte Kinderjacke mit ausgesuchten Details in reiner, weicher Merinowolle gestrickt. Die Jacke ist weit genug, um im Frühjahr als Oberkleidung getragen zu werden, passt aber auch gut unter eine Jacke oder einen Mantel. Die kleinen Details sorgen beim Stricken für Spaß und Herausforderung.

Deutsch 2. Ausgabe - Mai, 2015 © Filcolana A/S
Deutsch Übersetzung: Katrine Wohllebe

Material

100 (130) 175 (200) g Anina von Filcolana, Fb 101
Rundstricknadel 3 mm, 60 oder 80 cm lang
Maschenmarkierer oder kontrastfarbener Hilfsfaden
6 (7) 7 (7) kleine Knöpfe

Größen

3 Monate/62 cl (6 Monate/68 cl) 1 Jahr/80 cl (2
Jahre/92 cl)

Maße

Passend für Oberweite: 46-48 (50-52) 53-55 (56-58)
cm

Fertige Oberweite: 53 (57) 61 (65) cm

Körperlänge bis zum Armausschnitt: 15 (17) 19 (22)
cm

Ärmellänge bis zum Armausschnitt: 16 (19) 22 (25)
cm

Maschenprobe

28 M und 62 R im Muster mit 3 mm Nd = 10 x 10 cm.
(Strickprobe: Z.B. 29 M und 70 R.)

Besondere Abkürzungen



1 M zun (1 Masche zunehmen): Den Querfaden zwischen 2 M aufnehmen und verschränkt stricken (re oder li je nachdem wie es in die Struktur passt). 2 M überzogen zus (2 Maschen überzogen zusammenstricken): 1 M wie zum Rechtsstricken abheben, 1 M re, die abgehobene M über die gestrickte M ziehen.
1 DpM (1 Doppelmasche): In die M hineinstecken, die unter der nächsten M auf der Nd liegt, und diese M re stricken (die M sieht nun wie eine re-M im Patentmuster aus).

Kettenrand: Die ersten und letzten 2 M für die vorderen Kanten in allen Hin-R re stricken und in allen Rück-R mit dem Faden vor der Arbeit wie zum li-Stricken abheben. Bitte beachten: Dadurch sitzt der Faden am Anfang der Hin-R bei der 3. M.

Besondere Stricktechniken

Knopfleisten: Diese werden beidseitig über die äußeren 8 M gearbeitet, dabei werden die 2 M ganz am Rand als Kettenrand gestrickt (siehe oben), die 5 M daneben kraus rechts gestrickt (= in allen R re), und die 8. M in Rück-R re und in Hin-R als DpM gearbeitet.
Knopflöcher (werden in einer Hin-R gestrickt): 2 Kettenrand-M (re), 1 M re, 2 M re zus, 2-mal umschlagen, 2 M überzogen zus, 1 DpM. In der folgenden R die 2 Umschläge 2 x (1 M re verschränkt) stricken.

Muster (Teilbar durch 6 M + 5 M)

1. und alle ungeraden R (= Rück-R): Alle M re.

2., 4., 6., 8. und 10. R: *5 M re, 1 DpM*. Von * bis * stets wiederholen, dabei die R mit 5 M re beenden.

12., 14., 16., 18. und 20. R: 2 M re, *1 DpM, 5 M re*. Von * bis * stets wiederholen, dabei die R mit 1 DpM, 2 M re beenden.

Diese 20 R stets wiederholen.
Siehe auch Strickschrift Seite 2.

Ausführung

Das Körperteil wird bis zu den Armausschnitten in einem Stück hin und her gestrickt, dabei werden die vorderen Knopfleisten und Knopflöcher gleich mitgearbeitet. Danach werden für die Armausschnitte M abgekettet und die Arbeit somit für die Vorderteile und das Rückenteil geteilt. Nun werden die Ärmel gestrickt und anschließend über den Armausschnitten des Körperteils eingesetzt. Schließlich wird die Raglanpasse in einem Stück gearbeitet.

Körperteil

Mit 3 mm Rundstricknd 159 (171) 183 195 M anschlagen und 1 R re stricken (= Rück-R), dabei über die ersten und letzten 2 M Kettenrand arbeiten (siehe oben).

2. R: 8 M Knopfleiste arbeiten (= rechtes Vorderteil), dann alle M bis auf die letzten 8 M abketten und über die letzten 8 M Knopfleiste arbeiten (= linkes Vorderteil).

3. R: 8 M Knopfleiste arbeiten, dann für jede abgekettete M je 1 M neu aufnehmen, d.h. in die re-M direkt unter jeder abgeketteten M einstechen und eine neue M re herausstricken. Schließlich über die letzten 8 M Knopfleiste arbeiten. Es sind wieder 159 (171) 183 195 M auf der Nd. (Der Abkettrand liegt auf der rechten Seite als dekoratives Element wie eine Kette von M am Rand entlang.)

Laut Muster bzw. Strickschrift weiter gerade hoch stricken, dabei folgendes beachten: Über die ersten und letzten 8 M immer die Knopfleisten arbeiten. Nach den ersten 41 (44) 47 (50) M (= rechtes Vorderteil) und nach weiteren 77 (83) 89 (95) M (= Rückenteil) je 1 Markierer setzen – die restlichen 41 (44) 47 (50) machen das linke Vorderteil aus. Außerdem in der 6. R und in jeder folgenden 24. (24.) 26. (28.) R je ein Knopfloch arbeiten (siehe oben).

Bei einer Höhe von 15 (17) 19 (22) cm ab Anschlag in einer Hin-R folgendermaßen für die Armausschnitte beidseitig 11 M abketten:

Bis 6 M vor dem ersten Markierer stricken, 11 M abketten, bis 5 M vor dem nächsten Markierer stricken, wieder 11 M abketten, die restlichen M stricken. (Es wurden an jedem Vorderteil 6 M und am Rückenteil beidseitig je 5 M abgekettet, damit das Muster symmetrisch bleibt) = 137 (149) 161 (173) M.
Die Arbeit stilllegen und die Ärmel stricken.

Ärmel

Mit 3 mm Nd 39 (41) 43 (45) M anschlagen und 1 R re stricken. Nun die M abketten und wie unten am Körperteil aus diesem Rand M neu herausstricken. Danach folgendermaßen wie bei dem Körperteil Muster arbeiten: 1 (2) 3 (4) M re, *1 DpM, 5 M re*, von * bis * stets wiederholen, dabei die R mit 1 DpM, 1

(2) 3 (4) M re beenden.

Auf diese Weise weitermachen und dabei für die Ärmelschrägung in jeder 10. R beidseitig innerhalb 1 Rand-M je 1 M zunehmen. Diese Zunahmen insgesamt 8 (10) 11 (12)-mal arbeiten = 55 (61) 65 (69) M.

Bis 16 (19) 22 (25) cm ab Anschlag weiter gerade stricken, dann beidseitig je 6 M abketten = 43 (49) 53 (57) M. Die Arbeit stilllegen.

Bitte beachten: Bei den Armausschnitten das Muster mit der gleichen Muster-R wie bei dem Körperteil beenden (oder mit der entsprechenden Muster-R im 2. Teil des Mustersatzes, z.B. mit der 4. und 14. R). Den anderen Ärmel ebenso arbeiten, und die Ärmel über den Armausschnitten des Körperteils einsetzen. An jeder Übergangsstelle zwischen Körperteilen und Ärmeln einen Markierer setzen (= Raglanmarkierer). Es sind für die Passe insgesamt 223 (247) 267 (287) M auf der Nd.

Raglanpasse

Nun über alle M weiter hin und her stricken, dabei das Muster über jedes Teil für sich weiterarbeiten, und auch weiterhin die Knopfleisten arbeiten. Gleichzeitig in allen Hin-R an allen 4 Markierern für die Raglanschrägen folgendermaßen abnehmen: Bis 3 M vor dem ersten Markierer stricken (d.h. zwischen rechtem Vorderteil und rechtem Ärmel), 2 M re zus, 1 DpM, 2 M überzogen zus. Bis 2 M vor dem nächsten Markierer stricken (rechter Ärmel/Rückenteil), 2 M re zus, 1 DpM, 2 M überzogen zus. Bis 3 M vor dem nächsten Markierer stricken (Rückenteil/linker Ärmel), 2 M re zus, 1 DpM, 2 M überzogen zus. Bis 2 M vor dem letzten Markierer stricken (/linker Ärmel/linkes Vorderteil), 2 M re zus, 1 DpM, 2 M überzogen zus.

Diese Abnahmen in jeder 2. R insgesamt 14 (16) 17 (18)-mal wiederholen. Nun beidseitig die äußeren 10 (10) 11 (11) M für den Halsausschnitt auf einem Maschenhalter (oder einem glatten Faden) stilllegen. In der nächsten R bis 4 M vor dem Maschenhalter stricken, wenden und bis 4 M vor dem anderen Maschenhalter stricken. *Wenden und bis 2 M vor der vorigen Wendung stricken, wenden und wieder bis 2 M vor der vorigen Wendung stricken.* Von * bis * noch 1 (1) 2 (2)-mal wiederholen. Es wurde insgesamt 6 (6) 8 (8)-mal gewendet. Den Faden abschneiden.

Halsblende

Den Faden von der Rückseite genau innerhalb der 8 M Knopfleiste des linken Vorderteils ansetzen und folgendermaßen rechts stricken: Alle M re stricken, dabei bei jeder Wendung eine Querfaden aufnehmen, diesen auf der Nd drehen und verschränkt mit der folgenden M zus stricken, um dadurch eventuelle kleine Lücken an den Wendungen zu schließen.

Insgesamt 9 R kraus rechts stricken, dabei das letzte Knopfloch in der 6. R arbeiten. Nun alle M zwischen den Knopfleisten abketten (wie am unteren Rand). Die M in der nächsten R wieder aufnehmen und in der folgenden Hin-R alle M abketten, dabei die ersten 2 M re zus und die letzten 2 M re verschränkt zus stricken

(somit werden die seitlichen Kettenränder auch beim Abketten nach innen biegen).

Fertigstellung

Alle Fäden mit einer spitzen Nadel vernähen. Die Ärmelnähte innerhalb der Rand-M mit Matratzenstich schließen, und die Armausschnitte mit Maschenstich schließen.

Kleine Knöpfe gegenüber von den Knopflöchern annähen.

Die Arbeit ganz vorsichtig dämpfen, oder waschen, vorsichtig in Form ziehen und liegend trocknen lassen.

Strickschrift - Muster

																							20	
																								19
																								18
																								17
																								16
																								15
																								14
																								13
																								12
																								11
																								10
																								9
																								8
																								7
																								6
																								5
																								4
																								3
																								2
																								1
11	10	9	8	7	6	5	4	3	2	1														

In Hin-R 1 M re

In Rück-R 1 M re

In der ersten R (= Rück-R) 1 M re stricken. In der folgenden R 1 DpM arbeiten, d.h. in die M unter der M auf der Nd 1 M re stricken. Danach die M von der linken Nd gleiten lassen.

Mustersatz