

# Polly - en sribet 80'er sweater



Design: Ditte Lerche

*Jeg elsker striber! Denne sribede 80'er sweater er strikket let oversize med sort-hvid sribet ærmer og farvet bredere striber på kroppen.*

4. udgave - oktober 2018 © Filcolana A/S

## Materialer

Yderligere 2 farveforslag kan ses på side 3.

AW = Arwetta Classic fra Filcolana, IN = Indiecita fra Filcolana, TL = Tilia fra Filcolana

### Farve A - Sort

AW: (100) 100 (100) 100 (150) g i farve 102 (Black)

IN: (100) 100 (100) 100 (150) g i farve 500 (Black)

TL: (50) 50 (50) 50 (75) g i farve 102 (Black)

### Farve B - Blå

AW: (50) 50 (50) 50 (50) g i farve 265 (Azul)

IN: (50) 50 (50) 50 (50) g i farve 337 (Bright Cobalt)

TL: (25) 25 (25) 25 (25) g i farve 337 (Bright Cobalt)

### Farve C - Mint

AW: (50) 50 (50) 50 (50) g i farve 197 (Aqua)

IN: (50) 50 (50) 50 (50) g i farve 197 (Aqua)

TL: (25) 25 (25) 25 (25) g i farve 281 (Rime Frost)

### Farve D - Hindbær

AW: (50) 50 (50) 50 (100) g i farve 813 (Strawberry Pink - melange)

IN: (50) 50 (50) 50 (100) g i farve 813 (Strawberry Pink - melange)

TL: (25) 25 (25) 25 (50) g i farve 335 (Peach Blossom)

### Farve E - Hvid

AW: (50) 50 (50) 100 (100) g i farve 100 (Snow White)

IN: (50) 50 (50) 100 (100) g i farve 100 (Natural White)

TL: (25) 25 (25) 50 (50) g i farve 100 (Snow White)

### Farve F - Citron

AW: (50) 50 (50) 50 (50) g i farve 255 (Limelight)

IN: (50) 50 (50) 50 (50) g i farve 255 (Limelight)

TL: (25) 25 (25) 25 (25) g i farve 255 (Limelight)

Rundpind 4 mm, 4,5 mm og 5,5 mm, 60 og 80 cm  
Markører eller kontrastfarvet tråd

## Størrelser

XS (S) M (L) XL

## Mål

Passer til overvidde: ca. 46-48 (48-50) 50-52 (52-56) 56-58 cm

Overvidde: ca. 104 (106) 108 (110) 112 cm

Vidde forned: 92 (96) 100 (104) 108 cm

Ærmelængde: 44 (44) 47 (47) 48 cm

Hel længde: 61 (62) 62 (63) 64 cm

## Strikkefasthed

17 m og 23 p i glatstriking på p 5,5 mm = 10 x 10 cm.



**Særlige forkortelser**

h-udt: højre udtagning. Saml lænken op bagfra og strik r.

v-udt: venstre udtagning. Saml lænken op forfra og strik dr r.

Vendepinde: Vend, slå om pinden, og tag første maske vr løst af med garnet på bagsiden af arbejdet. På næste pinde strikkes omslaget sammen med efterfølgende maske.

**Arbejdsgang**

Hele sweateren strikkes med 3 tråde sammen, 1 af hver kvalitet. Sweateren strikkes rundt, nedefra og op. Ærmerne strikkes separat, hele arbejdet samles, og bærestykket strikkes rundt med raglanindtagninger. Halskanten strikkes til sidst, bukket om og syes.

**Krop**

Slå 176 (180) 184 (188) 192 m op på rundp 4,5 mm med fv A, saml omg og sæt et mærke. Strik rundt i 1 x 1 rib, til arb måler 4 (5) 5 (6) 7 cm.

Skift til rundp 5,5 mm og strik ret til arb måler 12 (13) 13 (14) 15 cm. Skift til farve B og strik en stribe på 12 cm. Skift til farve C og strik endnu en stribe på 12 cm, således fortsættes der med at strikke striber arbejdet igennem, kun sidste stribe med farve F, op mod halsen, vil variere i bredden alt efter størrelsen. (Det kan være en hjælp at tælle omg på 2. stribe, og strikke samme antal omg på 3. stribe, for at få helt samme antal omg). Strik til arbejdet måler 36 (37) 37 (38) 39 cm, og luk på sidste omg af til ærmegab for 6 m af under hvert ærme således: Luk 3 m af, strik 82 (84) 86 (88) 90 r, luk 6 m af, strik 82 (84) 86 (88) 90 r, luk 3 m af. Lad arbejdet hvile og strik ærmer.

**Ærmer**

Slå 38 (40) 40 (40) 42 m op på rundp 4,5 mm med farve A og strik rundt, sæt en markør for omg beg. Strik 1 x 1 rib, til ribben måler 5 (5) 5 (5) 6 cm.

Skift til rundp 5,5 mm og fortsæt i ret med farve E. Tag på første omg 4 m ud jævnt fordelt på pinden = 42 (44) 44 (44) 46 m.

Strik 4 omg lige op. Tag på 5. omg ud midt på ærmet således: Strik 17 (18) 18 (18) 19 r, 1 h-udt, sæt et mærke, 8 r, sæt et mærke, 1 v-udt, 17 (18) 18 (18) 19 r. Strik til striben måler 6,5 (6,5) 7 (7) 7 cm (tæl evt. omg så næste stribe får samme antal).

Skift til farve A og tag på 1. omg ud midt under ærmet således: 1 v-udt, strik ret til markør for omg beg, 1 h-udt. Strik 4 omg, gentag udt midt på ærmet således: Strik til 1. mærke, 1 h-udt, 8 r, 1 v-udt, strik omg ud. Forsæt med at strikke striber i skiftevis farve A og farve E, og med udtagninger midt under ærmet på 1. omg af "ny" farve og på 5. omg midt på ærmet, til der er 7 striber i alt, incl rib-striben = 64 (66) 66 (66) 68 m. Luk på sidste omg, de første og sidste 3 m af, til ærmegab (der er nu lukket 6 m af). Lad arbejdet hvile og der strik et ærme magen til.

**Bul**

Krop og ærmer samles og der strikkes rundt = 280 (288) 292 (296) 304 m. Strik med farve D. Sæt 4 mærker der hvor krop og ærmer mødes. Tag ind til raglan på hver side af mærkerne på hver anden omg, ved at strikke 2 r sm efter mærke og 2 dr r sm før mærke, så maskerne kommer til at vende rigtigt. Skift til farve F efter 12 cm, eller det samme antal omg som de andre striber.

Strik til der er 128 (128) 132 (136) 136 m på pinden og afslut med en pind uden indtagninger. Påbegynd halsudskæring og vendepinde, samtidigt med at raglan indtagningerne fortsætter.

Sæt et mærke på midten af forstykket. Husk at der fortsættes med raglan indtagninger, og strik vendepinde således: Start på en omg hvor der tages ind til raglan, det gør vendepindene lettere. Omg. starter med højre ærme.

1. p (RS): Strik r og raglan henover højre ærme, bagstykke, venstre ærme, og strik 17 r på forstykket, vend-
2. p: Strik vr til omg begyndelse, 17 vr på forstykket, vend-
3. p: Strik r og raglan henover højre ærme, bagstykke, venstre ærme, 13 r, vend-
4. p: Strik vr til omg begyndelse, 13 vr, vend-
5. p: Strik r og raglan henover højre ærme, bagstykke, venstre ærme, 9 r, vend-
6. p: Strik vr til omg begyndelse, 9 vr, vend-
7. p: Strik r og raglan henover højre ærme, bagstykke, venstre ærme, 5 r, vend-
8. p: Strik vr til omg begyndelse, 5 vr, vend-
9. p: Strik r og raglan henover højre ærme, bagstykke, venstre ærme, 2 r, vend-
10. p (VS): Strik vr til omg begyndelse, 2 vr, vend-



11. p (RS): Strik ret med raglanindtagninger, slut ved omg begyndelse.

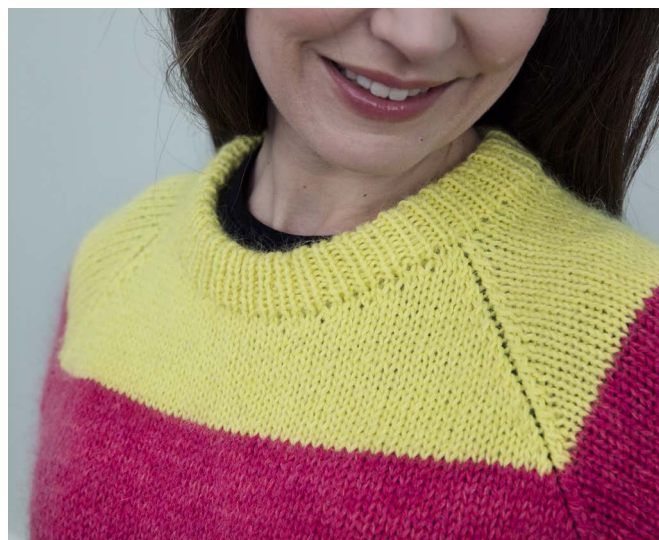
Der er nu strikket 6 raglanindtagninger ialt.

Der er nu 8 m på hvert ærme og 32 (32) 34 (36) 36 m på hvert for- og bagstykke. Dvs ialt 80 (80) 84 (88) 88 m på pinden.

Skift til p 4 mm og strik første omg r, strik derefter 1 x 1 rib til ribben måler 6 cm. Luk af.

### Montering

Sy maskerne sammen under hvert ærme. Hæft enderne. Buk halskanten om og sy fast på indersiden – ikke for stramt.



### Farveforslag 2

IN = Indiecita, AW = Arwetta Classic, TL = Tilia

Farve A - Mørkegrå: IN404, AW956, TL331

Farve B - Mørk blå: IN337, AW145, TL337

Farve C - Lys blå: IN231, AW199, TL340

Farve D - Mørk mint: IN339, AW191, TL329

Farve E - Hvid: IN100, AW100, TL100

Farve F - Lys mint: IN197, AW197, TL281

### Farveforslag 3

IN = Indiecita, AW = Arwetta Classic, TL = Tilia

Farve A - Mellemgrå: IN402, AW955, TL331

Farve B - Pink: IN226, AW253, TL335

Farve C - Sennep: IN827, AW136, TL136

Farve D - Fuchsia: IN807, AW807, TL213

Farve E - Hvid: IN100, AW100, TL100

Farve F - Lys lilla: IN230, AW267, TL353