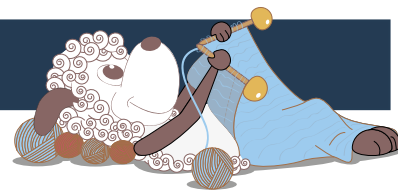


Kjerstin - un pull inspiré des Bohus traditionnels



Design: Rachel Søgaard

Cela fait longtemps que je m'intéresse aux Bohus. Ces modèles incroyables ont été à l'origine créés dans la province de Bohuslän (maintenant appelé Vestre Götaland) en Suède et au départ les vêtements avec ces motifs étaient tricotés avec de très fines aiguilles. Le jeu de couleur dans les motifs étaient renforcé en plaçant stratégiquement des mailles envers dans le tricot comme des sortes de "perles". Pour ce modèle, j'ai joué un peu de la même façon mais avec une laine plus épaisse.

2ème édition française - novembre 2016 © Filcolana A/S
Traduction: Christine Chochoy

Fournitures

Peruvian Highland Wool by Filcolana:
350 (400) 450 (500) g coloris 977, 50 (50) 50 (100)
g coloris 957 and 50 g dans chacun des coloris
suivant: 973, 812 and 978.

Aiguille circulaire 4 mm, 40 et 60 cm long

Aiguille circulaire 5 mm, 60 et 80 cm long

Aig double pointes 4 and 5 mm

Anneaux marqueurs ou morceaux de laine de couleur
contrastante.

Aiguille à laine

Tailles

S (M) L (XL)

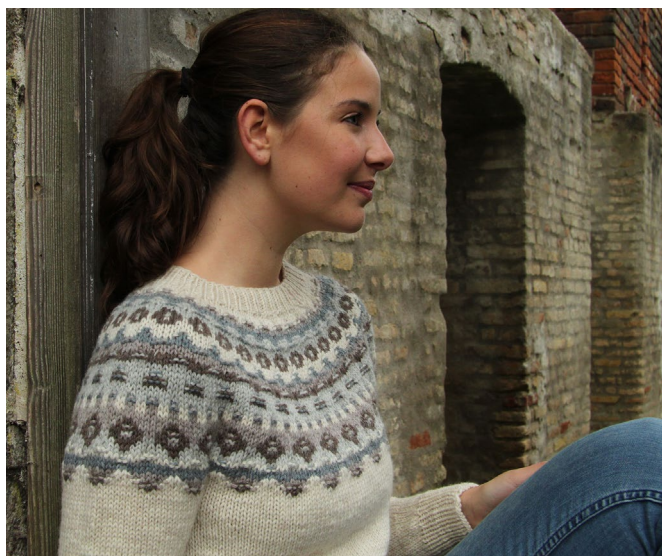
Dimensions

Corps (poitrine): 81-88 (89-96) 97-104 (105-112) cm

Vêtement (poitrine): 88 (96) 104 (112) cm

Longueur manche: 45 cm (toutes les tailles)

Hauteur totale: 60 (62) 64 (66) cm



Echantillon

17,5 m et 25 rgs en jersey avec les aig 5 mm = 10 x 10 cm.

Abréviations et notes

Le pull est tricoté en rond de haut en bas. Le tricot commence par le cou puis l'empiècement, ensuite le travail est divisé pour tricoter séparément le corps et les manches.

m: maille

rg: rang

end: endroit

env: envers

ens: ensemble

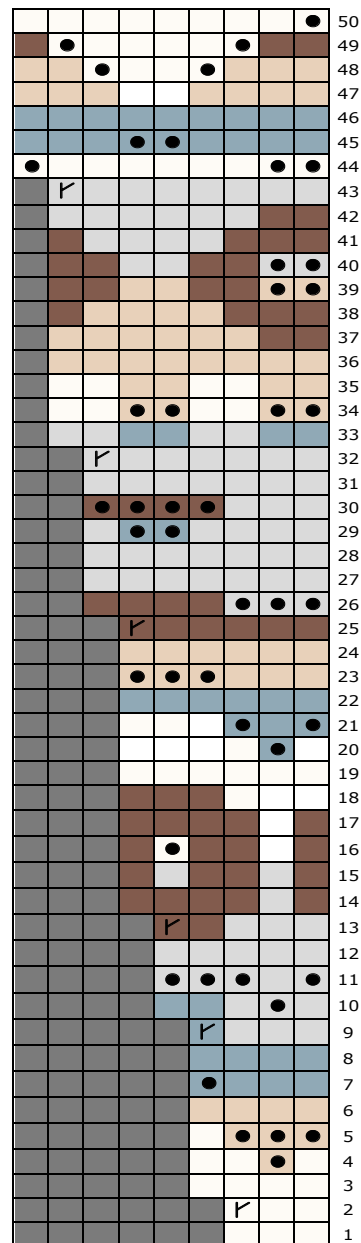
Cou





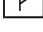

Monter 78 (84) 90 (96) m dans la couleur principale (ici 977) sur la petite aiguille circulaire 4 mm. Joindre en cercle et placer un marqueur au début du rang. Tricoter en côtes 1x1 (1m end, 1m env) jusqu'à ce que le tricot mesure 4cm. Continuer avec l'aiguille circulaire 5mm et faire 2 (2) 4 (4) rgs en jersey (tout à l'endroit quand on tricote en rond). Continuer en suivant le diagramme pour les changements de couleur et pour les augmentations. Le motif sur le diagramme est effectué 26 (28) 30 (32) fois au total sur chaque rg.

Après les 50 rgs du diagramme vous obtenez 234 (252) 270 (288) m. Faire alors encore 0 (2) 2 (4) rgs avec la couleur principale.

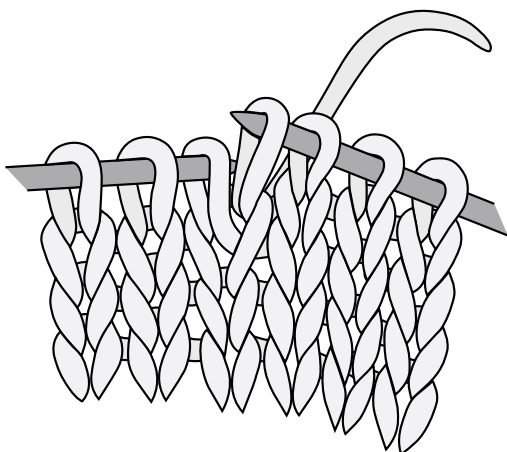
Diviser le travail: Placer 48 (51) 54 (57)m en attente sur une aiguille supplémentaire ou un bout de laine (ces mailles correspondent à la manche gauche), monter 8 (9) 10 (11) nouvelles mailles, tricoter à l'end les 69 (75) 81 (87)m suivantes (pour le devant), placer 48 (51) 54 (57)m suivantes sur un aiguille supplémentaire ou un bout de laine (pour la manche droite), monter 8 (9) 10 (11) nouvelles mailles, tricoter enfin les 69 (75) 81 (87)m restantes (dos).

Diagramme



-  couleur principale 977
-  couleur 978
-  couleur 973
-  couleur 957
-  couleur 812
-  maille envers
-  augmentation : insérer l'aig droite dans la maille en dessous de la maille suivante, tricoter cette maille à l'endroit puis tricoter la maille suivante normalement
-  pas de maille

Augmentation



Corps

Continuer à tricoter en rond en jersey sur les 154 (168) 182 (196)m du corps pendant 29 (30) 31 (32) cm (mesure prise après la séparation du travail), ou jusqu'à la hauteur désirée selon votre taille. Continuer avec l'aiguille 4mm et tricoter 7cm en côtes 1x1 (1m end, 1m env). Rabattre les mailles doucement par exemple avec ce rabattage cousu à l'aiguille à laine: Couper la laine de façon à avoir un fil à peu près 3 fois plus long que longueur de la bordure à rabattre. Enfiler la laine sur l'aiguille à coudre, insérer l'aig à travers la 1ère maille sur l'aig gauche comme pour tricoter à l'envers, et passer le fil à travail la maille, mais laisser la maille sur l'aiguille.

Tenir le fil devant et insérer l'aig dans la 2ème m sur l'aig gauche comme pour la tricoter à l'endroit (l'aig se retrouve alors sur l'arrière du travail), puis dans la 1ère m sur l'aig comme pour la tricoter à l'envers. Tirer le fil et laisser tomber la 1ère maille de l'aig. Répéter de * à * jusqu'à ce que toutes les mailles aient été cousues et rabattues.

Manches

Placer les 48 (51) 54 (57)m de la 1ère manche sur les aiguilles doubles pointes 5mm et relever en tricotant 8 (9) 10 (11)m sous la manche sur le corps -> 56 (60) 64 (68)m sur les aiguilles.

Note: pour éviter les trous ou une maille très allongée entre les nouvelles mailles relevées et les mailles de l'empiecement vous pouvez relever 1m de plus de chaque côté des 8 (9) 10 (11)m, et ensuite au rang suivant vous tricotez 2m ens pour diminuer.

Tricoter à l'end 18 (10) 10 (10) rgs en jersey (ou davantage pour avoir une manche plus longue que les dimensions indiquées). Mettre un marqueur au milieu de la manche de chaque côté de la, (les 2), la, (les 2) maille centrale sous la manche pour marquer le début du rang.

Rg de diminution : 2m ens à l'end, tricoter à l'end jusqu'à 1m avant le marqueur, 1 surjet, tricoter la (les) maille(s) entre les marqueurs.

Faire un rg de diminution tous les 8 rgs jusqu'à obtenir 40 (40) 44 (48) m restantes sur les aiguilles.

Continuer avec les aig 4mm quand la manche mesure 38cm ou la longueur désirée moins 7cm. Tricoter 7cm en côtes 1x1 (1m end, 1m env). Rabattre les mailles doucement ou avec un rabattage cousu à l'aiguille.

Tricoter la 2ème manche de façon identique.

Rentrer les fils.

Laver sans froter le vêtement terminé, essorer en machine ou en roulant dans une serviette et laisser sécher à plat.