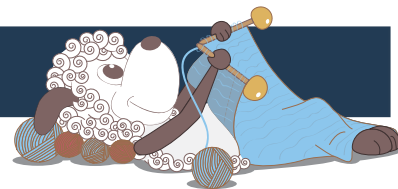


Dina - ein großes und wunderschönes Tuch



Design: Karen Skriver Lauger

Ein wunderschönes, großes Tuch mit Lochmuster, das aus dem Blumenmuster in der Mitte heraus erwächst. Das Tuch kann zu festlichen Anlässen über einem Kleid getragen werden – oder man kuschelt sich abends darin ein, wenn es kühler wird.

Deutsch 2. Ausgabe - Oktober 2019 © Filcolana
Deutsch Übersetzung: Judith Kutscher

Material

250 g Saga von Filcolana in Fb. 303 (Sea Glass)
175 g Tilia von Filcolana in FB. 330 (Ash)
Rundstricknadel 5 mm, 100 cm
Maschenmarkierer

Größe

Onesize

Maße

Entlang der oberen Kante (Flügel): 192 cm
Tiefe am Nacken: 100 cm

Maschenprobe

17 M und 25 Reihen glatt re mit Lochmuster auf Nadel
5 mm = 10 x 10 cm.

Abkürzungen

1 M mFvA abheben: 1 M wie zum links stricken mit dem Faden vor der Arbeit abheben

2- Abn. (doppelte Abnahme): 1 M wie zum re stricken abheben, 2 M re zus., die abgehobene M darüber ziehen

2 z- Abn. (zentrierte doppelte Abnahme): hebe 2 M gleichzeitig ab, als würden sie re zus. gestrickt werden, 1 re, die abgehobenen M darüber ziehen

Abn.: 2 M nacheinander wie zum re stricken abheben,



auf die li. Nadel zurück legen und re verschr. zusammen stricken

Ausarbeitung

Das Tuch wird vom Nacken nach vorne und unten gestrickt. Das Tuch besteht aus vier Teilen, die alle das gleiche Muster haben. Die einzelnen Teile sind mit Maschenmarkierern aufgeteilt. In jeder Hin- R werden Zunahmen gestrickt.

Die drei Lochmuster sind im Diagramm ausgewiesen. Das gesamte Tuch wird mit einem Faden New Zealand lammeuld und einem Faden Tilia gestrickt.

Diagramme

Die Diagramme zeigen nur die Hin-R (alle M in den Rück- R werden li gestrickt). Die Diagramme werden von unten nach oben, von rechts nach links in den Hin-R gelesen.

Anleitung

Schlage 9 M mit doppeltem Faden auf Nadel 5 mm an.

1. Reihe (Hin-R): 1 M mFva abheben, *Umschlag, 1 re*, wiederhole von * bis * insgesamt 8 Mal.

2. Reihe (Rück-R): 1 M mFva abheben, stricke li bis zur letzten M der Reihe, 1 re.

3. Reihe: 1 M mFva abheben, *Umschlag, 3 re, Umschlag, platziere MM, 1 re*, stricke von * bis * insgesamt 3 Mal, Umschlag, 3 re, Umschlag, 1 re.

4. Reihe: 1 M mFva abheben, stricke li bis zur letzten M der Reihe, 1 re.

Nun liegen 25 M und 3 MM auf der Nadel, die die vier Teile des Tuchs voneinander trennen. Ab hier wird das Lochmuster dem Diagramm folgend gestrickt.

Stricke zuerst das Lochmuster aus Diagramm A:

1a. Reihe (Hin-R): 1 M mFva abheben, *Umschlag, stricke Diagramm A bis zum MM, Umschlag, MM abheben, 1 re*, stricke von * bis * insgesamt 3 Mal, Umschlag, stricke Diagramm A bis zur letzten M, Umschlag, 1 re.

2a. Reihe (Rück-R): 1 M mFva abheben, stricke li bis zur letzten M, 1 re.

Stricke nun alle 44 Reihen von Diagramm A (bedenke, dass nur die Hin-R im Diagramm gezeigt werden). Nun liegen 201 M auf der Nadel.

Stricke nun das Lochmuster aus Diagramm B:

1b. Reihe (Hin-R): 1 M mFva abheben, *Umschlag, stricke Diagramm B bis zum MM (wiederhole die M in der markierten Box), Umschlag, MM abheben, 1 re*, stricke von * bis * insgesamt 3 Mal, Umschlag, stricke Diagramm B bis zur letzten M, Umschlag, 1 re.

2b. Reihe (Rück-R): 1 M mFva abheben, stricke li bis zur letzten M, 1 re.

Stricke die ersten 22 Reihen von Diagramm B 1 Mal. Nun liegen 289 M auf der Nadel.

Stricke danach die 23.- 46. Reihe von Diagramm B insgesamt 3 Mal. Nun liegen 577 M auf der Nadel.

Stricke nun das Lochmuster aus Diagramm C:

1c. Reihe (Hin-R): 1 M mFva abheben, * Umschlag, stricke Diagramm C bis zum MM (wiederhole die M in der markierten Box), Umschlag, MM abheben, 1 re*, stricke von * bis * insgesamt 3 Mal, Umschlag, stricke Diagramm C bis zur letzten M, Umschlag, 1 re.

2c. Reihe (Rück-R): 1 M mFva abheben, stricke li bis zur letzten M, 1 re.

Stricke alle 31 Reihen von Diagramm C – beachte, die letzte Reihe ist eine Hin-R.

In der nächsten Reihe (Rück-R) werden alle 705 M abgekettet. Achte darauf, nicht zu stramm abzuketten.

Fertigstellung

Befestige alle Enden. Wasche das Tuch sanft und spanne es, damit sich das Lochmuster entfaltet. Lass das Tuch liegend trocknen.



Diagramm A

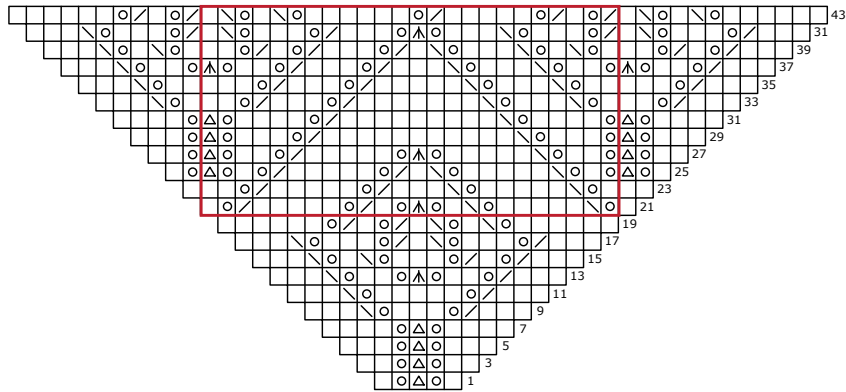


Diagramm B

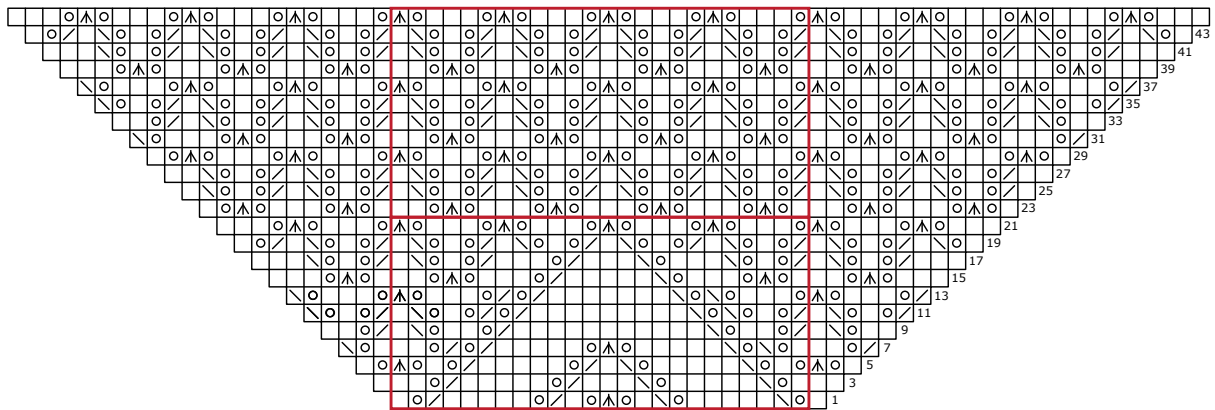
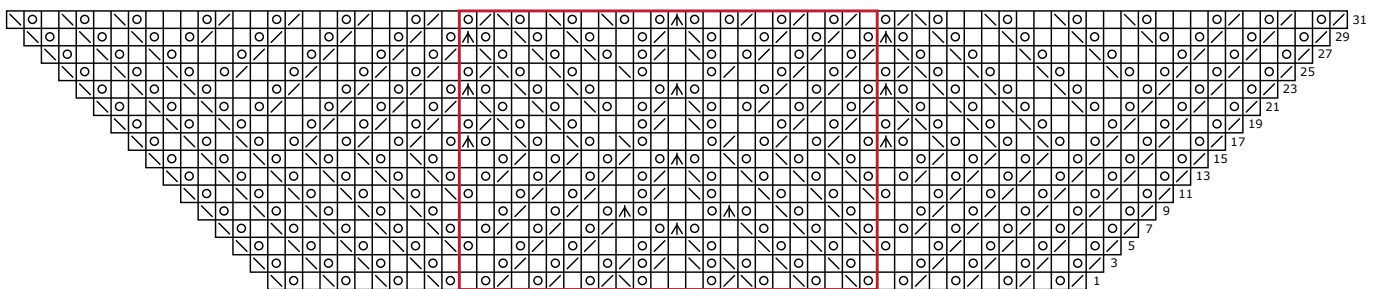


Diagramm C



- Re in Hin-R, li in Rück-R
- Umschlag
- 2 re zus.
- Abn.
- 2-Abn.
- 2 z-Abn.