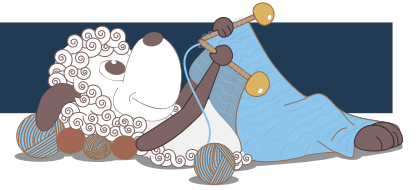


Aricia - ein federleichtes T-Shirt mit Lochmuster



Design: Hanna Maciejewska

Aricia is a lightweight T-shirt worked seamlessly top-down in the round with raglan shaping. Inspired by classic vintage garments, this feminine sweater features elbow-length sleeves and diamond-shaped lace pattern on the hem.

Deutsch 1. Ausgabe - Januar 2020 © Filcolana
Deutsch Übersetzung: Judith Kutscher

Materials

150 (200) 200 (200) 250 (250) 300 (350) g Merci von Filcolana in Fb. 611 (Honeydew)
Rundstricknadel 3,5 mm und 4 mm, 60 und 100 cm
Nadelspiel 3,5 mm und 4 mm
4 Markierer
Maschenhalter
Maschenmarkierer

Größen

XXS (XS) S (M) L (XL) 2XL (3XL)

Maße

Brustumfang, Körper: 81 (86) 91 (96) 101 (111) 122 (132) cm
Brustumfang, T-Shirt: 80 (85) 90 (95) 100 (110) 120 (130) cm
Gesamtlänge: 54 (56) 58 (58) 62 (65) 68 (71) cm
Ärmellänge: 16 (16) 17 (17) 18 (18) 19 (19) cm
Das T-Shirt ist mit einem Bewegungsspielraum von 0-2 cm entworfen.

Maschenprobe

24 M und 29 Reihen glatt re auf Nadel 3,25 mm = 10 x 10 cm

Besondere Abkürzungen

Zun-li: steche mit der li. Nadel von vorne in den



Querfaden zwischen 2 M, hebe ihn auf die li. Nadel und stricke die neue M re verschränkt.

Zun-re: steche mit der li. Nadel von hinten in den Querfaden zwischen 2 M, hebe ihn auf die li. Nadel und stricke die neue M re.

Dp-Abn (doppelte Abnahme): hebe 1 M wie zum li stricken ab, 2 re zus., die abgehobene M darüber ziehen.

5er Gruppe: steche mit der re. Nadel zwischen die 5. und 6. M (Umschlag der vorherigen Reihe) der li. Nadel, ziehe das Garn auf die Vorderseite durch, als würde eine M gestrickt werden und platziere sie vorne auf der li. Nadel. Stricke diese neue M mit der 1. M der li. Nadel zusammen, danach 4 re.

Abn (Abnahme): Hebe 2 M wie zum re stricken ab, hebe sie zurück auf die li. Nadel und stricke sie re zusammen.

Besondere Techniken

Verkürzte Reihen - German Short Rows:

- in Hin-R: Stricke bis zu der Stelle, an der die Arbeit gewendet werden soll. Wende die Arbeit auf die Rück-R Seite. Hebe die 1. M wie zum li stricken mit dem Faden vor der Arbeit ab. Ziehe den Faden über die re. Nadel stramm nach hinten, so dass die eigentliche M verschwindet und beide Maschenglieder als „Doppelmasche“ auf der Nadel liegen. Stricke im Muster weiter. In der nächsten Reihe wird die Doppel-M als 1 M gestrickt (re oder li, wie es das Muster vorgibt).

- in Rück-R: Stricke bis zu der Stelle, an der die Arbeit gewendet werden soll. Wende die Arbeit auf die Hin-R Seite. Hebe die 1. M wie zum li stricken mit dem Faden vor der Arbeit ab. Ziehe den Faden über die re. Nadel stramm nach hinten, so dass die eigentliche M verschwindet und beide Maschenglieder als „Doppelmasche“ auf der Nadel liegen. Stricke im Muster weiter. In der nächsten Reihe wird die Doppel-M als 1 M gestrickt (re oder li, wie es das Muster vorgibt).

- wenn die Wende-M gestrickt wird: stricke jede „Doppel-M“ als 1 M. In Hin-R; stricke re durch beide Maschenglieder (wie 2 re zus.). In Rück-R: stricke li durch beide Maschenglieder (wie 2 li zus.).

Ausarbeitung

Das T-Shirt wird von oben nach unten in einem Stück gestrickt, ohne Vernähen am Ende. Die Passe wird mit verkürzten Reihen und Raglanzunahmen geformt. Zuerst werden die Armausschnitte bis zum unteren Ende mit gestrickt. Danach werden die Ärmel-M auf Maschenhaltern still gelegt und der Rumpf wird fertig gestrickt. Zuletzt werden die Ärmel gearbeitet.

Passe

Schlage 90 (94) 98 (102) 106 (118) 126 (134) M auf eine Rundstricknadel 3,5 mm an. Schließe zur Runde und platziere einen Maschenmarkierer zu Rundenbeginn (mittig im Nacken).

1. und 2. Runde: stricke alle M re.

3. Runde: stricke 15 (16) 16 (17) 17 (19) 20 (21) re, platziere einen Markierer, 12 (12) 14 (14) 16 (18) 20



(22) re, platziere einen Markierer, 36 (38) 38 (40) 40 (44) 46 (48) re, platziere einen Markierer, 12 (12) 14 (14) 16 (18) 20 (22) re, platziere einen Markierer, 15 (16) 16 (17) 17 (19) 20 (21) re, hebe den Markierer ab (Rundenmarkierer).

Nun liegen 30 (32) 32 (34) 34 (38) 40 (42) Rückseiten-M auf der Nadel, 36 (38) 38 (40) 40 (44) 46 (48) Vorderseiten-M und 12 (12) 14 (14) 16 (18) 20 (22) M pro Ärmel.

Wechsle zu Nadel 4 mm.

Verkürzte Reihen

1. verkürzte Reihe (Hin-R): Stricke re bis zum Markierer, Zun-re, hebe den Markierer ab, 1 re, Zun-li, 3 re, wenden.

2. verkürzte Reihe (Rück-R): 1 Wende-M, stricke li bis zum Markierer des Rundenbeginns, hebe den Markierer ab, stricke li bis zum nächsten Markierer, hebe den Markierer ab, 4 li, wenden.

3. verkürzte Reihe: 1 Wende-M, stricke re bis 1 M vor dem Markierer, Zun-re, 1 re, hebe den Markierer ab, Zun-li, stricke re bis zum Markierer des Rundenbeginns, hebe den Markierer ab, stricke re bis zum nächsten Markierer, Zun-re, hebe den Markierer ab, 1 re, Zun-li, stricke re bis zur Wende-M, stricke die Wende-M re, 3 re, wenden.

4. verkürzte Reihe: 1 Wende-M, stricke li bis zur Wende-M, stricke die Wende-M li, 3 li, wenden.

5. und 6. verkürzte Reihe: stricke wie die 3. und 4. verkürzte Reihe.

7. verkürzte Reihe: 1 Wende-M, stricke re bis 1 M vor

dem Markierer, Zun-re, 1 re, hebe den Markierer ab, Zun-li, stricke re bis zum Markierer des Rundenbeginns, stricke re bis zum nächsten Markierer, Zun-re, hebe den Markierer ab, 1 re, Zun-li, stricke re bis 1 M vor dem Markierer, Zun-re, 1 re, hebe den Markierer ab, Zun-li, 2 re, wenden.

8. verkürzte Reihe: 1 Wende-M, stricke li bis zur Wende-M, stricke die Wende-M li, stricke li bis zum nächsten Markierer, hebe den Markierer ab, 2 li, wenden.

9. verkürzte Reihe: 1 Wende-M, stricke re bis zum Markierer, Zun-re, hebe den Markierer ab, 1 re, Zun-li, stricke re bis 1 M vor dem Markierer, Zun-re, 1 re, hebe den Markierer ab, Zun-li, stricke re bis zum Markierer des Rundenbeginns, hebe den Markierer ab, stricke re bis zum nächsten Markierer, Zun-re, hebe den Markierer ab, 1 re, Zun-li, stricke re bis 1 M vor dem Markierer, Zun-re, 1 re, hebe den Markierer ab, Zun-li, stricke re bis zur Wende-M, stricke die Wende-M re, 3 re, wenden.

10. verkürzte Reihe: 1 Wende-M, stricke li bis zur Wende-M, stricke die Wende-M li, 3 li, wenden.

11. und 12. verkürzte Reihe: stricke wie die 9. und 10. verkürzte Reihe.

13. verkürzte Reihe: 1 Wende-M, stricke re bis zum Markierer, Zun-re, hebe den Markierer ab, 1 re, Zun-li, stricke re bis 1 M vor dem Markierer, Zun-re, 1 re, hebe den Markierer ab, Zun-li, stricke re bis zum Markierer des Rundenbeginns, hebe den Markierer ab, stricke re bis zum nächsten Markierer, Zun-re, hebe den Markierer ab, 1 re, 1 Zun-li, stricke re bis 1 M vor dem Markierer, Zun-re, 1 re, hebe den Markierer ab, Zun-li, stricke re bis zur Wende-M, stricke die Wende-M re, 4 re, wenden.

14. verkürzte Reihe: 1 Wende-M, stricke li bis zur Wende-M, stricke die Wende-M li, 4 li, wenden.

15. verkürzte Reihe: 1 Wende-M, stricke re bis zum Markierer, Zun-re, hebe den Markierer ab, 1 re, Zun-li, stricke re bis 1 M vor dem Markierer, Zun-re, 1 re,

hebe den Markierer ab, Zun-li, stricke re bis zum Markierer des Rundenbeginns, hebe den Markierer ab. Nun liegen 44 (46) 46 (48) 48 (52) 54 (56) Rückseiten-M auf der Nadel, 44 (46) 46 (48) 48 (52) 54 (56) Vorderseiten-M und 23 (23) 25 (25) 27 (29) 31 (33) M pro Ärmel.

Raglanzunahmen

Stricke von der Hin-R ab in Runden und nehme folgendermaßen die Zunahmen vor:

1. Runde: *Stricke re bis zum Markierer, Zun-re, hebe den Markierer ab, 1 re, Zun-li, stricke re bis 1 M vor dem Markierer, Zun-re, 1 re, hebe den Markierer ab, Zun-li*, wiederhole von * bis * noch 1 Mal.

2. und 4. Runde: Stricke die M, wie sie liegen (d.h. re M über re M, li M über li M).

3. Runde: *Stricke re bis zum Markierer, Zun-re, hebe den Markierer ab, stricke re bis zum nächsten Markierer, hebe den Markierer ab, Zun-li*, wiederhole von * bis * noch 1 Mal.

Wiederhole diese letzten 4 Runden noch weitere 5 (5) 7 (9) 9 (9) 9 (9) Mal.

Nun liegen 68 (70) 78 (88) 88 (92) 94 (96) Rückseiten-M auf der Nadel, 68 (70) 78 (88) 88 (92) 94 (96) Vorderseiten-M und 35 (35) 41 (45) 47 (49) 51 (53) M pro Ärmel.

Nächste Runde 1: *Stricke re bis zum Markierer, Zun-re, hebe den Markierer ab, 1 re, Zun-li, stricke re bis 1 M vor dem Markierer, Zun-re, 1 re, hebe den Markierer ab, Zun-li*, wiederhole von * bis * noch 1 Mal.

Nächste Runde 2: stricke alle M, wie sie liegen. Wiederhole diese letzten 2 Runden weitere 12 (14) 13 (9) 12 (16) 19 (22) Mal.

Nun liegen 94 (100) 106 (108) 114 (126) 134 (142) Rückseiten-M auf der Nadel, 94 (100) 106 (108) 114 (126) 134 (142) Vorderseiten-M und 61 (65) 69 (65) 73 (83) 91 (99) M pro Ärmel.

In der nächsten Runde werden die M für Rumpf und Ärmel eingeteilt: stricke re bis zum Markierer, hebe den Markierer ab, schlage 2 (2) 2 (6) 6 (6) 10 (14) neue M in Verlängerung zu den M auf der Nadel für den Armausschnitt an, lege die Ärmel-M auf einem Maschenhalter still, stricke re bis zum nächsten Markierer, schlage 2 (2) 2 (6) 6 (6) 10 (14) neue M in Verlängerung zu den M auf der Nadel für den Armausschnitt an, lege die Ärmel-M auf einem Maschenhalter still, stricke re bis zum Markierer des Rundenbeginns, entferne den Markierer, stricke re bis zum nächsten Markierer (hier liegt nun der Rundenbeginn).

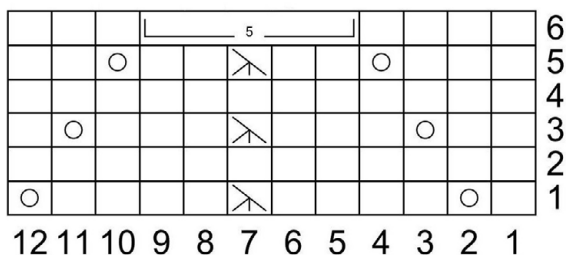
Nun liegen 192 (204) 216 (228) 240 (264) 288 (312) Rumpf-M auf der Nadel.

Rumpf

Stricke glatt re in Runden über die Rumpf-M, bis die Arbeit ca. 20 (20) 21 (21) 22 (23) 24 (25) cm ab dem Punkt der Teilung von Rumpf und Ärmeln misst, oder ca. 12 cm kürzer als die gewünschte Länge.

Stricke das Lochmuster folgendermaßen:

Diagramm



□ re

○ Umschlag

△ Db Abn

□ 5er Gruppe

1. Runde: *1 re, Umschlag, 4 re, dp Abn, 4 re, Umschlag *, wiederhole von * bis * die gesamte Runde.
 2. Runde: stricke alle M re.
 3. Runde: *2 re, Umschlag, 3 re, dp Abn, 3 re, Umschlag, 1 re*, wiederhole von * bis * die gesamte Runde.
 4. Runde: stricke alle M re.
 5. Runde: *3 re, Umschlag, 2 re, dp Abn, 2 re, Umschlag, 2 re*, wiederhole von * bis * die gesamte Runde.
 6. Runde: *4 re, 5er Gruppe, 3 re*, wiederhole von * bis * die gesamte Runde.
- Entferne den Markierer zu Rundenbeginn, 6 re, platziere einen neuen Markierer zu Rundenbeginn.
Wiederhole die 1. – 6. Runde noch weitere 6 Mal.
Stricke 3 Runden glatt re. Kette alle M re ab.

Ärmel

Platziere die stillgelegten Ärmel-M auf einem Nadelspiel 4 mm und nimm M in den neu angeschlagenen M für den Armausschnitt am Rumpf auf. Nimm 1 (1) 1 (3) 3 (3) 5 (7) M auf, platziere einen Markierer, nimm weitere 1 (1) 1 (3) 3 (3) 5 (7) M auf, stricke re über die M auf der Nadel, stricke danach re bis zum Markierer (Rundenbeginn).
Nun liegen 63 (67) 71 (71) 79 (89) 101 (113) M auf der Nadel.

Stricke 10 Runden glatt re.

Abnahmerunde: Abn, stricke re bis 3 M vor Ende der Runde, 2 re zus., 1 re.
Stricke weiter glatt re und stricke eine Abnahmerunde jede 8. Runde, weitere 3 Mal.
Nun liegen 55 (59) 63 (63) 71 (81) 93 (105) M auf der Nadel.

Stricke weiter glatt re in der Runde, bis der Ärmel ca. 14 (14) 15 (15) 16 (16) 17 (17) cm ab dem Armausschnitt miss, oder 2 cm kürzer als die gewünschte Länge ist.

Wechsle zu Nadel 3,4 mm.

1. Runde: *2 re zus., Umschlag*, wiederhole von * bis * bis 1 M vor Ende der Runde, 1 re.
 2. bis 4. Runde: stricke alle M re.
- Kette alle M re ab.

Stricke den 2. Ärmel auf die gleiche Weise.

Fertigstellung

Befestige alle Enden. Wasche das T-Shirt nach Anweisung auf der Banderole und lass es gespannt trocknen, damit sich das Lochmuster entfalten kann.

