

filcolana

OBSESSED WITH QUALITY YARN SINCE 1952



Design: Gitte Juhler
Explications: Sanne Bjerregaard

Neptun

1e version française - Septembre 2021 © Filcolana
Traduction: Christine Chochoy

Dans la mythologie, Neptune est le dieu de la mer, et il gouverne son royaume avec un trident à la main. Les lignes verticales du trident ont inspiré ce modèle créé par Gitte Juhler. Un modèle très graphique, qui se mélange à merveille avec la douceur de la laine. Neptune est tricoté en jacquard Fair Isle et les explications contiennent - parmi d'autres choses - une technique intéressante pour tenir les fils flottants sur l'arrière du travail au fur et à mesure de votre tricot.

TAILLES

S (M) L (XL)

DIMENSIONS

Tour de poitrine : 96 (107) 117 (128) cm
Hauteur : 56 (58) 59 (63) cm
Hauteur de la manche : 45 (45) 46 (47) cm
Ajouter environ 8 à 10 cm à votre tour de poitrine pour choisir la taille.

ECHANTILLON

15 m et 19 rgs en jersey en jacquard avec les aig 7 mm = 10 x 10 cm.
La taille des aig est une indication. Si vous avez davantage de mailles pour 10 cm, utilisez des aig plus grosses. Si vous avez moins de mailles, utilisez des aig plus fines. Si vous avez le bon nombre de mailles en largeur mais pas en hauteur, cela peut parfois aider de changer de matière, utilisez par exemple des aig en bois à la place du métal ou vice versa.

FOURNITURES

Laine Filcolana

couleur A :

250 (300) 350 (400) g **Peruvian** col 136 (Mustard)
et 75 (75) 100 (100) g **Tilia** col 136 (Mustard)

couleur B :

250 (300) 350 (400) g **Peruvian** col 318 (Ballerina)
et 75 (75) 100 (100) g **Tilia** col 321 (Sakura)

Un fil Tilia et un fil Peruvian tricotés ensemble pendant tout le travail.

Aig circulaire 5 mm et 7 mm, 40, 60, et 80 cm

Aig doubles pointes 5 mm et 7 mm

8 marqueurs amovibles (1 bleu, 1 rouge, 1 vert, 1 noir, et 4 jaune). Les couleurs peuvent être remplacées par d'autres du moment que vous voyez bien la différence entre elles.

2 arrête mailles (ou un reste de laine) pour mettre les mailles en attente.





Technique

ABRÉVIATIONS

aig
aiguille

aug
augmentation

Cont
continuer

end
endroit

env
envers

m
maille

rg
rang

k2tog
2 m ens end , tric 2 mailles ensemble à l'endroit

Skp
surjet , glisser une maille, tricoter la maille suivante,
passer la maille glissée sur la maille tricotée

tric
tricoter

AugDr, augmentation droite
avec l'aig gauche, soulever le brin entre les mailles de
l'arrière vers l'avant, tric à l'endroit dans le brin avant
pour éviter la formation d'un trou.

AugGch, augmentation gauche avec l'aig gauche,
soulever le brin entre les mailles de l'avant vers l'ar-
rière, tric la maille à l'endroit dans le brin arrière pour
éviter la formation d'un trou.

TECHNIQUES SPÉCIALES

Rangs raccourcis à l'allemande (RR)

Tricoter jusqu'à l'endroit indiqué pour tourner le travail, tourner, mettre le fil devant le travail, glisser la première maille qui se présente en la prenant comme pour la tricoter à l'envers. Passer le fil au-dessus de l'aig droite puis derrière et tirer bien pour que la maille sur l'aig ressemble à une double maille (les deux « jambes » de la maille sont visible). Continuer à tricoter comme indiqué. Ensuite lorsque vous devrez tricoter cette maille qui ressemble à une double maille, tric normalement comme une seule maille à l'endroit ou à l'envers selon ce qui est écrit dans les explications.

Jacquard Fair Isle

Quand on tricote avec 2 couleurs à la fois, il y a toujours une couleur dominante par rapport à l'autre couleur. La couleur qui va dominer dépend de la tension quand vous tenez les fils, c'est à dire de la façon dont





les fils sont posés sur vos doigts. Le plus souvent la couleur la plus près de vous sera la couleur dominante. Dans ce modèle la couleur dominante change sur un même rang, le diagramme indique quelle couleur doit être la couleur dominante.

Note: Il est possible qu'il soit nécessaire de changer d'aig pour tricoter avec plusieurs couleurs par rapport au tricot avec une seule couleur. Vérifiez votre échantillon plusieurs fois au cours de votre ouvrage pour ajuster la taille des aig si nécessaire quand vous changez de technique.

Ladder-back jacquard

Cette technique permet de tenir en place les fils flottants longs quand on tricote des motifs en jacquard. Cette méthode forme une échelle sur l'env du travail et tient en place les fils flottants.

Ladder-back jacquard, maille de mise en place :

cette maille de mise en place est la première maille de l'échelle. Tric jusqu'à l'endroit où la maille de mise en place doit être, passer le fil avec lequel vous tricotez sur le devant, soulever la jambe droite de la maille sur le rang en dessous sur l'aig gauche (comme pour faire une augmentation levée), tric la maille avec la couleur avec laquelle vous ne tricotez pas (c'est à dire la couleur qui flotte au dos du travail), remettre le fil avec lequel vous tricotez sur l'arrière du travail de nouveau, tric la 1ère maille sur l'aig gauche. Le fil avec lequel vous ne tricotez pas est visible entre deux mailles, mais il ne sera plus visible plus tard.

Comment tricoter une maille échelle : Les mailles échelle sont des mailles supplémentaires sur le rg et il faut les tricoter comme ça : tric jusqu'à la m échelle, passer le fil devant, tric la m échelle avec l'autre couleur, replacer le fil sur l'arrière du tricot, et continuer à tricoter.

Comment terminer l'échelle: Tric jusqu'à 1 m avant l'échelle, glisser 1 m en la prenant comme pour la tric à l'end, glisser 1 m comme pour la tric à l'end, les remettre sur l'aig gauche, tric les 2 m ens dans le brin arrière (diminution droite ggt). Cette diminution va rendre l'échelle invisible.

Construction du vêtement

Neptun est tricoté de haut en bas. Après avoir séparé les manches et le corps, chaque morceau est tricoté séparément.

Pendant le tricot, suivre à la fois les explications écrites et le diagramme.

Le modèle est tricoté en jacquard fair-isle. Sur la partie inférieure du corps le nombre de mailles entre deux changements de couleur est important, pour cette raison sur cette partie il est proposé d'utiliser la technique ladder-back jacquard technique pour bloquer les longs fils flottants sur l'arrière du travail pour qu'ils ne soient ni trop lâches ni trop tendus.





Explications

ENCOLURE

Avec la couleur A et les aig 5 mm monter 72 (72) 88 (88) m. Joindre en cercle pour tric en rond en veillant à ne pas vriller le travail.

1 m end, * 1 m env, 3 m end*, répéter de * à * jusqu'à ce qu'il reste 2 m, 2 m end.

Répéter ce rg jusqu'à ce que le corps mesure 14 cm.

EMPIÈCEMENT

Cont avec les aig 7 mm et diviser le travail de cette façon :

Au rg suivant : 1 m end (m de raglan), et marquer cette m avec le marqueur noir (début du rg), 4 m end (manche droite), 1 m end et marquer cette m avec un marqueur jaune (milieu de la manche), 4 m end, 1 m end et marquer cette m avec le marqueur rouge (m de raglan), tric 12 (12) 16 (16) m end (devant), 1 m end et marquer cette m avec un marqueur jaune (milieu du devant), tric 12 (12) 16 (16) m end (devant), 1 m end et marquer cette m avec le marqueur vert (m de raglan), 4 m end (manche gauche), 1 m end et marquer cette m avec un marqueur jaune (milieu de la manche), 4 m end, 1 m end et marquer cette m avec le marqueur bleu (m de raglan), tric 12 (12) 16 (16) m end (dos), 1 m end et marquer cette m avec un marqueur jaune (milieu du dos), tric 12 (12) 16 (16) m end.

Maintenant faire des aug de chaque côté des m de raglans et en même temps faire les RR pour rehausser le dos, tric de cette façon :

1er rang raccourci : End jusqu'à 3 m après le marqueur rouge, tourner le travail.

2ème rang raccourci (env du travail) : RR, env jusqu'à 3 m après le marqueur vert, tourner le travail.

3ème rang raccourci : RR, end jusqu'au marqueur vert, AugDr, 1 m end, Aug Gch, end jusqu'au marqueur bleu, AugDr, 1 m end, Aug Gch, end jusqu'au marqueur noir, AugDr, 1 m end, Aug Gch,

end jusqu'au marqueur rouge, AugDr, 1 m end, Aug Gch, end jusqu'à la m de RR du rg précédent, tric la double m comme une seule maille, 3 m end, tourner le travail.

4ème rang raccourci : RR, env jusqu'au précédent RR sur le rg précédent, tric à l'env la double maille, 3 m env, tourner le travail.

Répéter les rgs 3 et 4 encore 0 (1) 1 (2) fois, pour faire au total 2 (3) 3 (4) RR sur chaque côté et avoir 13 (7) 15 (9) m entre les rangs raccourcis.

5ème rang raccourci : tric comme le 3ème RR jusqu'au RR du rg précédent, tric à l'end la double maille, ne pas tourner le travail.

Vous avez terminé de tric tous les RR.

Maintenant tric en rond de cette façon (notez que la couleur des marqueurs n'est plus indiquée désormais):

1er rg : tric jusqu'au marqueur de début de rg

2ème rg : * 1 m end (m de raglan), Aug Gch, end jusqu'au prochain marqueur, AugDr *, répéter de * à * sur toutes les m .

Répéter ces 2 rgs jusqu'à obtenir 35 (35) 43 (45) m sur le devant et sur le dos et 19 (19) 19 (21) m sur chaque manche.

Finir sur un rg d'augmentations.

Joindre maintenant la couleur B et tric en suivant le diagramme. En même temps continuer les aug tous les 2 rgs comme précédemment.

Comment lire le diagramme :

Note ! Le diagramme ne montre qu'un côté du travail. Au début du rang lire le diagramme de la droite vers la gauche jusqu'à la maille centrale, tricoter la maille de la couleur indiquée et suivre ensuite le diagramme sur la même ligne mais cette fois en lisant de la gauche vers la droite. Les mailles centrales ne sont tricotées qu'une seule fois sur chaque rang.

Note : Les m de raglans sont tric avec la couleur A pendant tout le travail, les aug sont tric de la couleur qui correspondant au motif. Le diagramme indique quelle



couleur est la couleur dominante.

1er rg du diagramme : * 1 m end (m de raglan) couleur A, suivre le diagramme B jusqu'à la prochaine m de raglan, 1 m end (m de raglan) couleur A, suivre le diagramme A jusqu'à la prochaine m de raglan *, répéter de * à * sur tout le rg.

2ème rg du diagramme : * 1 m end couleur A (m de raglan), Aug Gch avec la couleur A, suivre le diagramme B jusqu'à la prochaine m de raglan, AugDr avec la couleur A, 1 m end avec la couleur A (m de raglan), Aug Gch avec la couleur B, suivre le diagramme A jusqu'à la prochaine m de raglan, AugDr avec la couleur B *, répéter de * à * sur tout le rg.

Répéter ces 2 rgs et suivre les diagrammes en faisant les aug dans la couleur indiquée sur le diagramme.

Cont jusqu'à avoir fait au total 19 (22) 22 (24) aug. Maintenant il y a 63 (69) 77 (81) m sur le dos et le devant, et 47 (53) 53 (57) m sur chaque manche = 224 (248) 264 (280) m au total.

Maintenant nous allons séparer le corps et les manches et ils seront tricotés séparément comme ceci:

RANG SUIVANT :

Tailles S, M, et L seulement

* 1 m end (m de raglan) avec la couleur A, placer tous les m de la manche jusqu'au prochain marqueur sur un arrête-mailles, avec les fils des deux couleurs monter 7 (9) 9 m de cette façon : 1 (2) 2 m avec la couleur A, 1 (1) 1 m avec la couleur B, 3 m avec la couleur A. Marquer le milieu de ces 3 m avec un marqueur jaune (marqueur de côté), 1 m avec la couleur B et 1 (2) 2 m avec la couleur A, 1 m end (m de raglan), suivre le diagramme A jusqu'à la prochaine m de raglan *, répéter de * à *. Marquer le début du rang avec un épingle de sureté ou un reste de laine au niveau du premier marqueur de côté.

Taille XL seulement :

* 1 m end (m de raglan) avec la couleur A, placer toutes les m de la manche jusqu'au prochain marqueur sur un arrête-mailles, avec les fils des deux couleurs monter 13 nouvelles mailles de cette façon : 1 m avec la

couleur B, 3 m avec la couleur A, 1 m avec la couleur B, 3 m avec la couleur A, marquer le milieu de ces 3 m avec un marqueur jaune (marqueur de côté), 1 m avec la couleur B, 3 m avec la couleur A, 1 m avec la couleur B, 1 m end (m de raglan), suivre le diagramme A jusqu'à la prochaine m de raglan *, répéter de * à *. Marquer le début du rang avec un épingle de sureté ou un reste de laine au niveau du premier marqueur de côté.

Toutes les tailles

Maintenant il y a 144 (160) 176 (192) m sur le corps. Continuer à suivre le diagramme A, jusqu'à avoir tricoté 50 (52) 50 (53) rgs.

A partir de ce point, le diagramme se tricote en utilisant la technique ladder-back jacquard (voir techniques spéciales au début) pour éviter d'avoir de trop longs fils flottants sur l'envers du travail.

Continuer le diagramme A mais la première m est une maille de mise en place de l'échelle ladder-back jacquard. Continuer jusqu'à la fin du diagramme. Au rg suivant continuer en faisant les mailles de l'échelle avec la couleur B. Sur le dernier rg, Terminer l'échelle comme indiqué dans les explications plus haut (voir techniques spéciales).

BORDURE

Couper les fils de couleur A et continuer avec les aig 5 mm.

Rg suivant : 2 m end, * 1 m env, 3 m end*, répéter de * à * jusqu'à ce qu'il reste 2 m, 1 m env, 1 m end.

Répéter ce rg jusqu'à ce que la bordure mesure 5 cm. Rabattre les mailles.

MANCHES

Avec les aig 7 mm relever les m autour de l'emmanchure, commencer en bas de l'emmanchure et tric de cette façon :

Tailles S, M, et L seulement

Relever 1 m avec la couleur B et marquer cette m avec un marqueur jaune, relever encore 1 m avec la couleur B, 1 m avec la couleur A, et 2 (3) 3 m avec la couleur B, tric les autres m de la manche sur l'aig, relever 2 (3) 3



m avec la couleur B, 1 m avec la couleur A, et 1 m avec la couleur B = 56 (64) 64 m.

Taille XL seulement

Relever 1 m avec la couleur B et marquer cette m avec un marqueur jaune, relever encore 1 m avec la couleur B, 1 m avec la couleur A, 3 m avec la couleur B, 1 m avec la couleur A, et 1 m avec la couleur B, tric les autres m de la manche sur l'aig, relever 1 m avec couleur B, 1 m avec la couleur A, 3 m avec la couleur B, 1 m avec la couleur A, et 1 m avec la couleur B = 72 m.

Toutes les tailles

Tric en suivant le diagramme B. Ce diagramme se lit comme précédemment : de la droite vers la gauche jusqu'à la m centrale, tric la m centrale, et lire ensuite le diagramme sur la même ligne de la gauche vers la droite sur l'ensemble du rg. Tric la première m du rg (marquer avec un M) seulement une fois. Tric le diagramme B complètement puis couper les fils de couleur B.

Rg suivant (diminutions) : 2 m ens end sur tout le rg = 28 (32) 32 (36) m.

BORDURE BAS DE MANCHE

Cont avec les aig 5 mm.

Rg suivant : * 1 m env, 3 m end *, répéter de * à * sur tout le rg.

Répéter ce rg jusqu'à ce que la bordure mesure 5 cm. Rabattre les m.

MONTAGE

Replier l'encolure à l'intérieur et coudre le bord à l'intérieur du travail à points lancés sans serrer.

Rentrer les fils. S'il y a des petits trous sous l'emmanchure, reprendre sur l'envers du travail.

Laver votre ouvrage en respectant les conseils de lavage, laisser sécher à plat sur une serviette, et si nécessaire mettre en forme pour bien placer les lignes de changement de couleur.





Diagramme A - Taille S

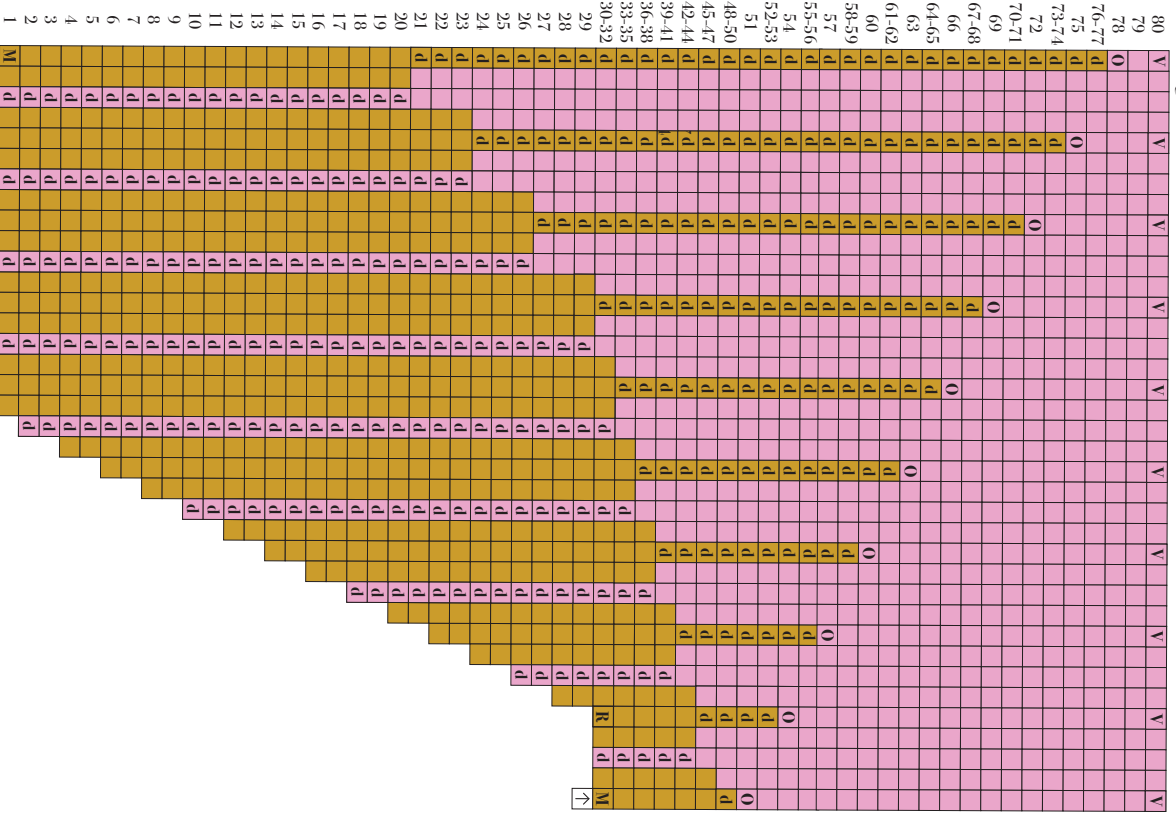
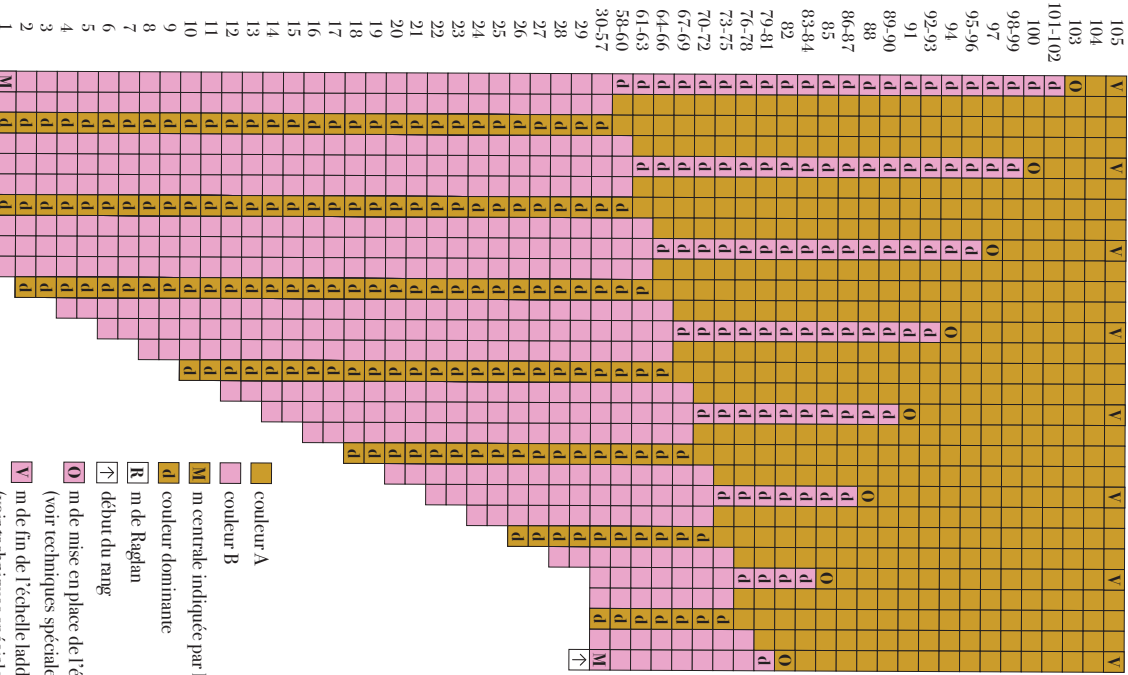


Diagramme B - Taille S



- couleur A
- couleur B
- M centrale indiquée par le marqueur jaune (m du Milieu)
- d couleur dominante
- R m de Raglan
- ↓ début du rang
- O m de mise en place de l'échelle Ladder-back jacquard (voir techniques spéciales plus haut)
- V m de fin de l'échelle ladder-back jacquard (voir techniques spéciales plus haut)



Diagramme A - Taille M

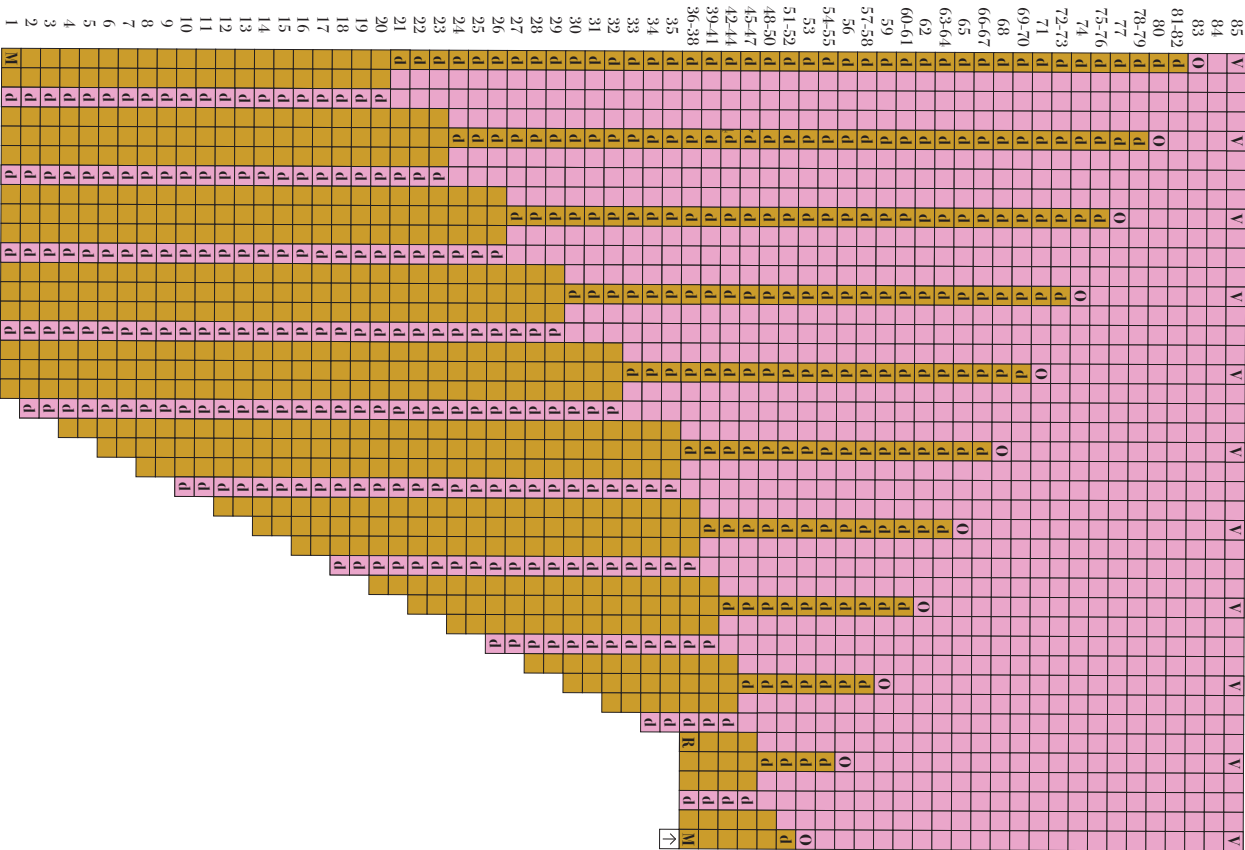
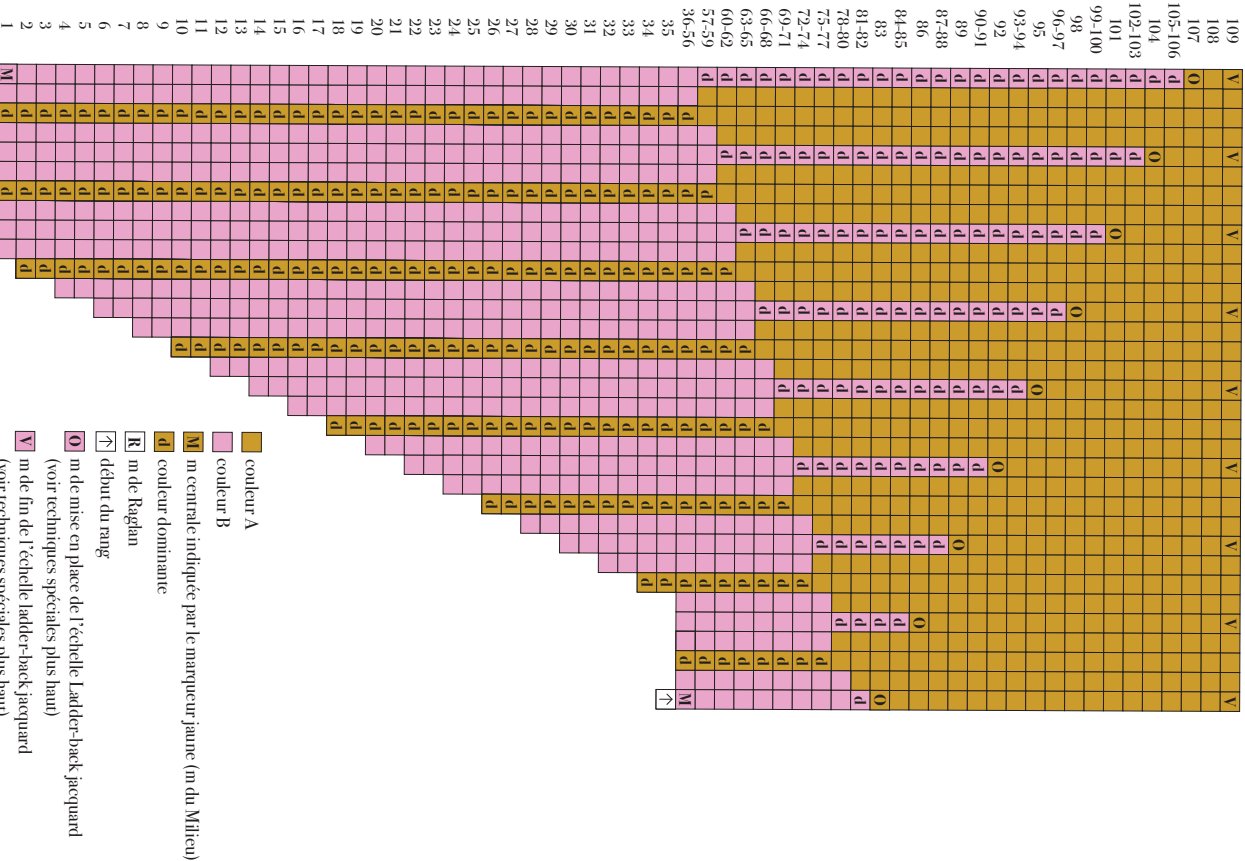


Diagramme B - Taille M



- couleur A
- couleur B
- M centrale indiquée par le marqueur jaune (m du Milieu)
- d couleur dominante
- R m de Raglan
- début du rang
- O m de mise en place de l'échelle Ladder-back jacquard (voir techniques spéciales plus haut)
- V m de fin de l'échelle ladder-back jacquard (voir techniques spéciales plus haut)



Diagramme A - Taille L

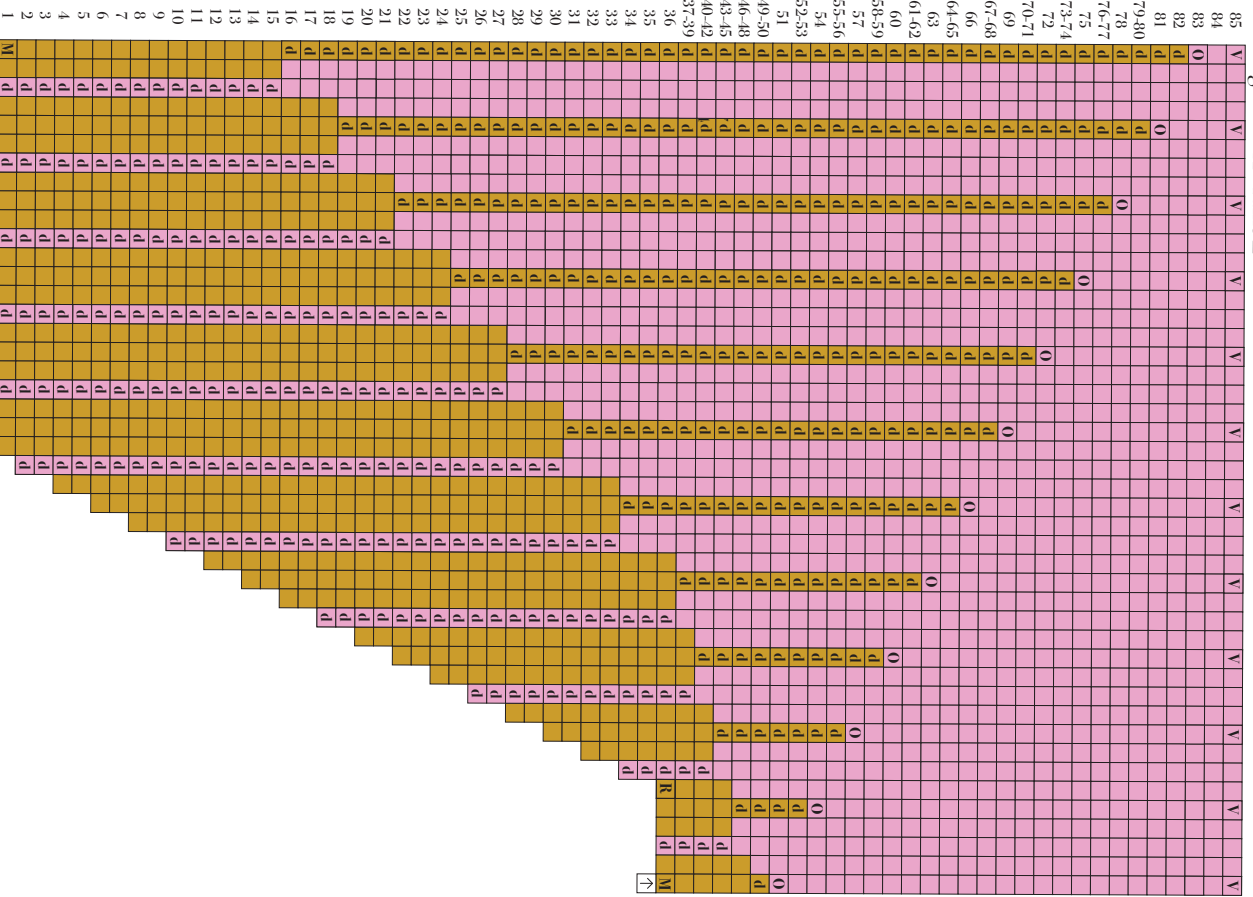
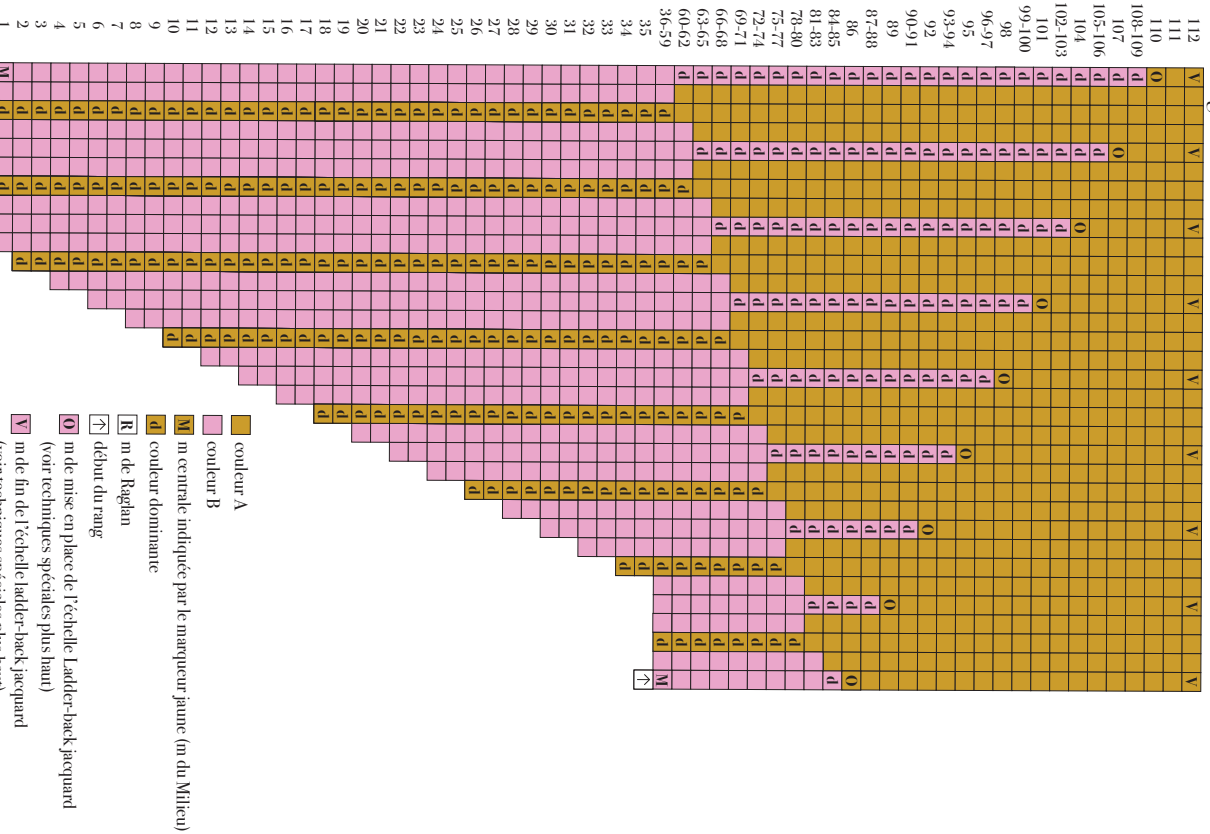


Diagramme B - Taille L



- couleur A
- couleur B
- M centrale indiquée par le marqueur jaune (in du Mitku)
- couleur dominante
- R m de Raglan
- début du rang
- m de mise en place de l'échelle Ladder-back jacquard
- (voir techniques spéciales plus haut)
- V m de fin de l'échelle Ladder-back jacquard
- (voir techniques spéciales plus haut)



Diagramme A - Taille XL

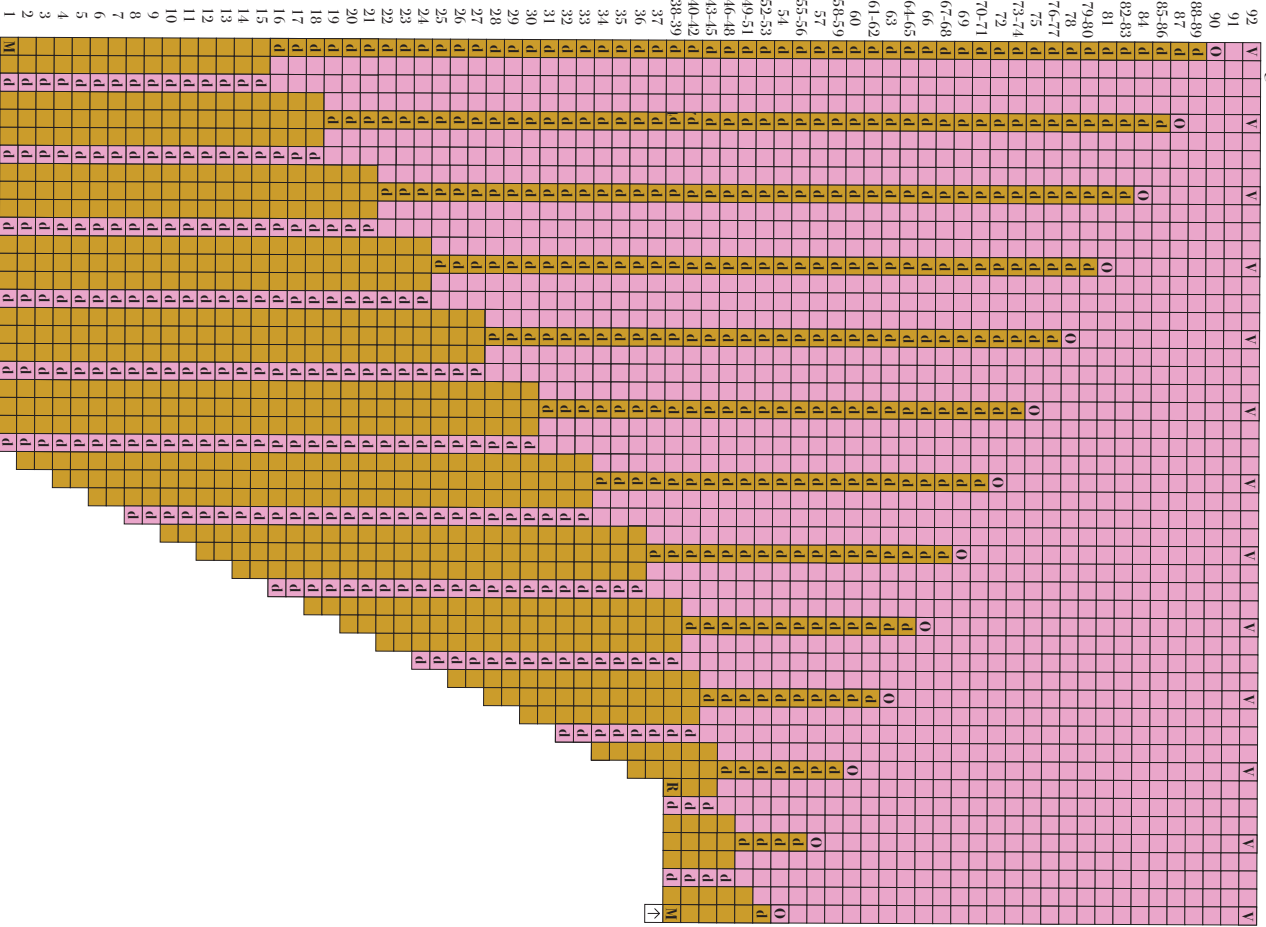
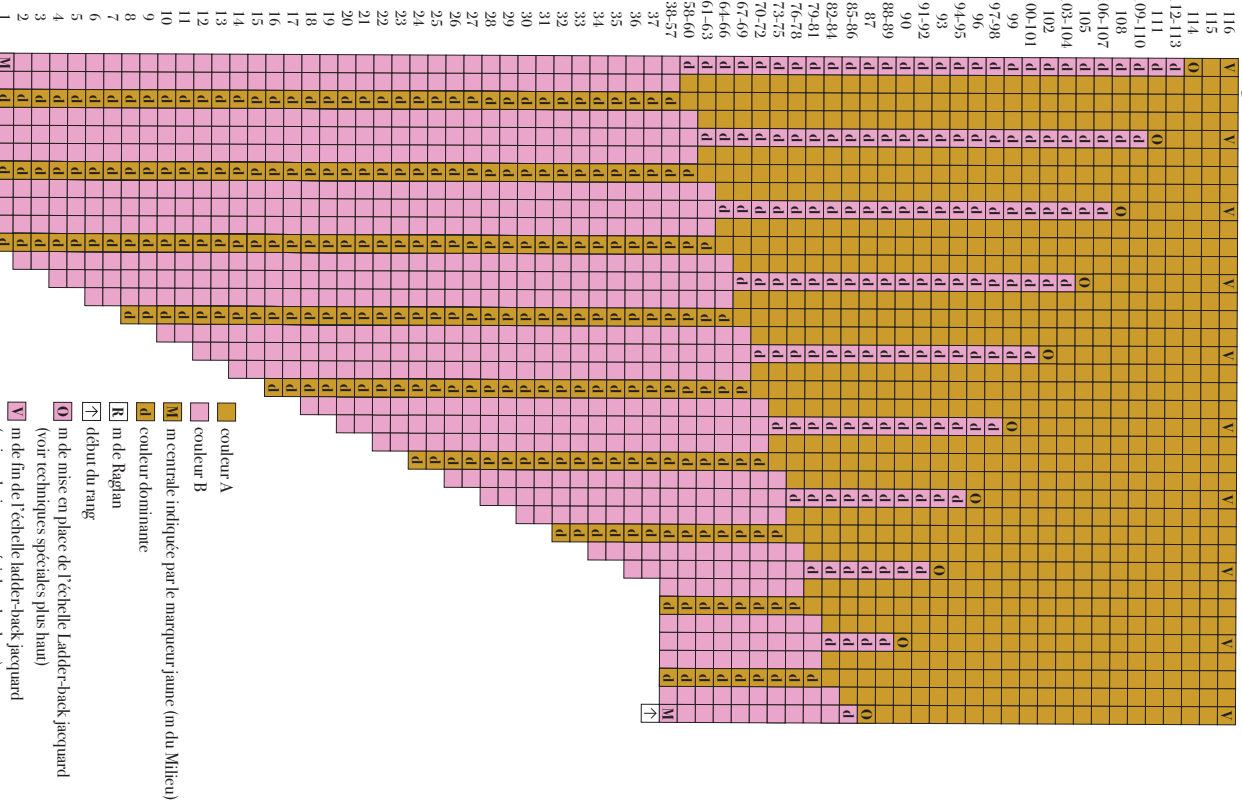


Diagramme B - Taille XL



- couleur A
- couleur B
- m centrale indiquée par le marqueur jaune (m du Milieu)
- couleur dominante
- m de Raglan
- début du rang
- m de mise en place de l'échelle Ladder-back jacquard
- m de fin de l'échelle ladder-back jacquard
- (voir techniques spéciales plus haut)
- (voir techniques spéciales plus haut)