

# Rav – un gilet douillet et féminin



Design: Hanne Rimmen

*Rav est un gilet douillet et féminin avec un joli motif de fleurs de lys sur l'empiècement. Le lys symbolise la beauté et c'est une métaphore de « l'être aimé ». À première vue, les lys semblent blancs, mais en y regardant de plus près, vous voyez qu'ils sont en fait légèrement rosé. La couleur principale ambre (rav en danois) et le blanc rosé sont obtenus en tricotant ensemble deux brins de couleurs différentes de notre Kid Silk Mohair Tilia.*

Version française – août 2021 © Filcolana A/S,  
traduction Christine Chochoy

## Fourniture

Couleur principale:

125 (150) 175 (200) g Tilia Filcolana col 136  
et 125 (150) 175 (200) g Tilia Filcolana col 354

Couleur contrastante:

25 (25) 25 (50) g Tilia Filcolana col 101  
og 25 (25) 25 (50) g Tilia Filcolana col 321  
- les deux couleurs de Tilia sont tricotées ensemble  
à la fois pour la couleur principale et pour la couleur  
contrastante pendant tout le travail.

8 (8) 10 (10) boutons, diamètre 1.8 cm

Aig circulaire 3 mm 40 cm

Aig circulaire 3 mm et 3,5 mm, 80/100  
cm

Aig double pointes 3 mm et 3.5mm

Marqueurs

## Tailles

(S) M (L) XL



### Dimensions

Tour de poitrine : 80-86 (86-94) 94-102 (102-108) cm  
 Tour de poitrine du vêtement : 90 (98) 106 (112) cm  
 Hauteur manche: 45 (46) 47 (47) cm  
 Hauteur totale : 54 (57) 59 (61) cm  
 Hauteur corps jusqu'à l'emmanchure: 28 (30) 31 (32) cm

### Echantillon

23 m et 28 rgs en jacquard avec les aig 3.5mm et deux fils de Tilia = 10 x 10 cm

### Abréviations

aig : aiguille  
 aug : augmentation  
 cont : continuer  
 end : endroit  
 env : envers  
 m : maille  
 rg : rang  
 tric : tricoter  
 m torse : tric dans le brin arrière au lieu du brin avant

### Techniques spéciales

#### Rangs raccourcis à l'allemande (RR):

Tricoter jusqu'à l'endroit indiqué pour tourner le travail, tourner, mettre le fil devant le travail, glisser la première maille qui se présente en la prenant comme pour la tricoter à l'envers. Passer le fil au-dessus de l'aig droite puis derrière et tirer bien pour que la maille sur l'aig ressemble à une double maille (les deux « jambes » de la maille sont visible). Continuer à tricoter comme indiqué. Ensuite lorsque vous devrez tricoter cette maille qui ressemble à une double maille, tric normalement comme une seule maille à l'endroit ou à l'envers selon ce qui est écrit dans les explications.

Augmentation : avec l'aig gauche, soulever le brin entre les mailles de l'avant vers l'arrière, tricoter la maille dans le brin arrière pour éviter la formation d'un trou

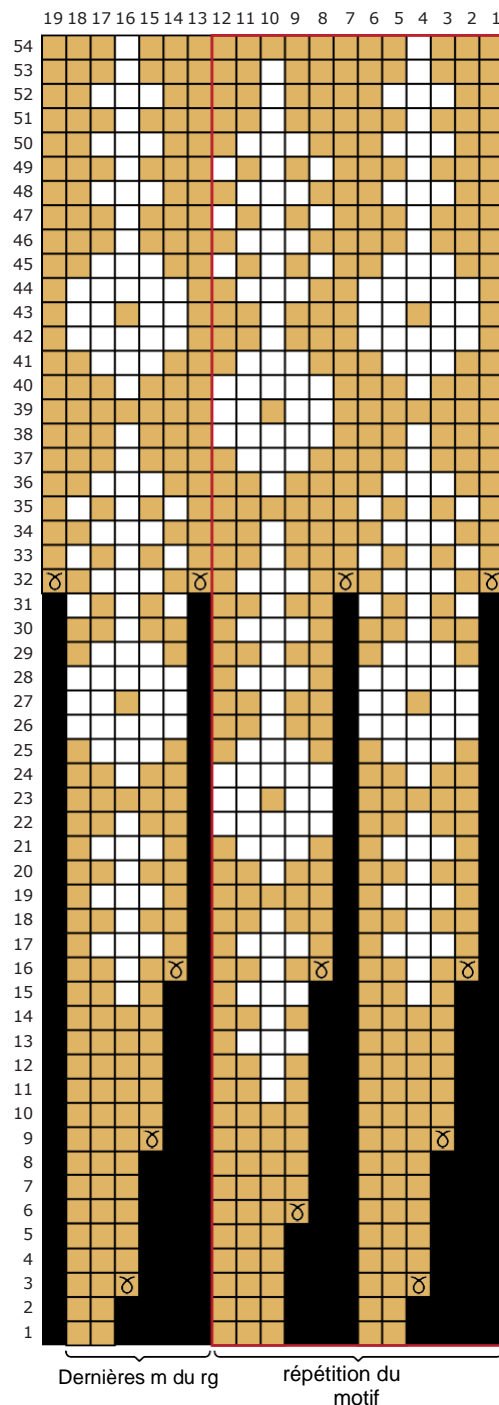
### Construction du vêtement

Le gilet est tricoté en rond de haut en bas avec des mailles de steek et il est ouvert à la fin. Les mailles de steek sont ajoutées après avoir tricoté la bordure d'encolure en côtes en aller-retour. Après avoir tricoté l'empiècement en jacquard, les mailles sont réparties pour tricoter séparément le corps et les manches. Le corps est tricoté en rond jusqu'à la bordure en bas. Ensuite les manches sont tricotées en rond. Ensuite les mailles de steek sont sécurisées pour pouvoir ouvrir le vêtement. Les bords avant finition sont repliés et fixés avant de tricoter ensuite les bordures en côtes de chaque coté.

### Lire avant de commencer

Le gilet est tricoté avec deux fils de Tilia ensemble à la fois pour la couleur principale et pour la couleur contrastante. Veiller à maintenir la même tension sur la partie en jacquard et sur la partie en jersey uni. Le modèle contient des rangs raccourcis pour augmenter la hauteur du dos et mettre en forme l'encolure

### Diagramme



- couleur principale
- couleur contrastante
- augmentation
- répétition du motif
- pas de maille

**Empiècement**

Monter 109 (115) 121 (127) m pour l'encolure avec l'aig 3 mm et la couleur principale (2 fils de Tilia).  
Tric en aller-retour en côtes en tricotant la première et la dernière m comme une m lisière de cette façon:

**Rg 1 (end du travail) :** 1 m end, \*1 m end, 1 m env\*, répéter de \* à \*, finir par 1 m env, 1 m end.

**Rg 2 :** 1 m end, \*1 m env, 1 m end\*, répéter de \* à \* jusqu'à la fin du rg.

Tric les rg 1 et 2 au total 6 fois (12 rgs en tout).

Cont avec les aig 3,5 mm.

Faire les rangs raccourcis de cette façon:

**RR 1 (end du travail) :** tric 62 (65) 68 (71) m end, tourner (voir techniques spéciales au début des explications).

**RR 2 (env du travail) :** 15 m env, tourner.

**RR 3 :** tric à l'end jusqu'à 10 m après le précédent RR sur l'end, tourner.

**RR 4 :** tric à l'env jusqu'à 10 m après le précédent RR sur l'env, tourner.

Faire les RR 3 et 4 au total 4 fois.

Après le dernier RR sur l'end, tric à l'end jusqu'à la fin du rg.

Diviser les deux fils et monter 22 m à l'extrémité du travail avec les deux fils (long tail cast-on), ces 22 m correspondent aux mailles pour le steek et pour le parement. Tric les 22 m de cette façon sur tous les tours : 8 m env (m de parement qui seront repliées en dessous), 6 m end (m de steek), 8 m env (m de parement qui seront repliées en dessous).

Placer un marqueur de chaque côté de ces nouvelles mailles, et joindre le travail pour tric en rond.

Sur les rgs en jacquard, ces 22 m ne sont pas inclus dans le nombre de mailles et elles ne sont pas tricotées en jacquard. Au lieu de ça, tricoter simplement les 4 fils ensemble (c'est à dire les 2 fils de la couleur principale et les 2 fils de la couleur contrastante ensemble).

**Notes:**

- les 22 m ne sont jamais comptées dans le nombre de m indiquées dans les explications plus bas.
- les mailles avant et après les 22 m sont tricotées comme des mailles lisière, toujours avec la couleur principale sur tous les rgs, et pas en jacquard.

Tric en rond à l'end avec la couleur principale, en répartissant 15 (17) 23 (27) augmentations sur le prochain rg (ne pas faire d'aug dans les 22 m). Il y a 124 (134) 144 (154) m.

Faire 3 rgs en jersey puis suivre le diagramme pour tric le motif en jacquard -> 297 (321) 345 (369) m. Cont en rond en jersey jusqu'à ce que le corps mesure 26 (27) 28 (29) cm.

Séparer les mailles pour tric séparément le corps et les manches : 1 m end (m lisière), 40 (44) 50 (54) m end (devant droit), mettre en attente les 64 (68)

68 (72) prochaine m sur un arrête mailles (manche droite), monter 10 (12) 12 (12) nouvelles m à la suite sur l'aig, tric 87 (95) 107 (115) m (dos), mettre en attente les 64 (68) 68 (72) prochaines m (manche gauche), monter 10 (12) 12 (12) m à la suite sur l'aig, tric 40 (44) 50 (54) m (devant gauche), 1 m end (m lisière), tric les mailles de steek.

**Corps**

Tric en rond en jersey les 189 (209) 233 (249) m du corps, jusqu'à ce qu'il mesure 20 (22) 24 (24) cm depuis la séparation corps-manches - ou la hauteur désirée avant les côtes.

Rabattre les 22 m de steek entre les marqueurs. Cont avec les aig 3 mm et tric en aller-retour. Faire 8 cm en côtes (1 m end, 1 m env).

Rabattre soûplement les m en côtes.

**Manches**

Placer les 64 (68) 68 (72) m de la première manche sur l'aig 3,5 mm (double pointe, circulaire courte ou circulaire longue pour tricoter en magic-loop). Relever et tric 10 (12) 12 (12) m sous l'emmanchure sur le corps -> 74 (80) 80 (84) m.

Placer un marqueur pour indiquer le début du rg au milieu des m relevées sous l'emmanchure.

**Rg de diminutions :** 1 m end, 2m ens end, end jusqu'à 3 m avant le marqueur, 2 m ens end torse, 1 m end.

Continuer en jersey en faisant un rg de diminution tous les 8 (8) 8 (8) rgs au total 8 (9) 9 (9) fois -> 58 (62) 62 (66) m.

Cont tout droit jusqu'à ce que la manche mesure 37 (38) 39 (39) cm - ou la hauteur souhaitée avant les côtes.

Cont avec les aig 3 mm et tric 8 cm en côtes (1 m end, 1 m env).

Rabattre en côtes.

Tric la seconde manche de façon identique.

**Bordure devants**

Les bordures devant sont tricotées sur les devants avant de couper les mailles de steek.

**Bordure gauche (avec les boutons) :** avec l'aig 3mm et la couleur principale sur l'endroit du travail relever et tricoter les m le long de la m de lisière du devant gauche (avant les 22 m de steek) : commencer en haut au niveau de l'encolure et relever environ 8 m pour 9 rgs. Le nombre total de mailles relevées doit être impair.

Tric en aller-retour en côtes de cette façon:

**Rg 1 (env du travail) :** 1 m env, \*1 m end, 1 m env\*, répéter de \* à \* jusqu'à la fin du rg.

**Rg 2 (end du travail) :** 1 m end, \*1 m env, 1 m end\*, répéter de \* à \* jusqu'à la fin du rg.

Tric les rgs 1 and 2 au total 5 fois. Tric le rg 1 encore une fois.

Rabattre les m en côtes sur l'endroit du travail.

**Bordure droite (avec les boutons) :** avec l'aig 3 mm et la couleur principale sur l'endroit du travail

relever et tricoter les m le long de la m de lisière de la bordure droite.

Commencer en bas au niveau de la taille et relever le même nombre de mailles que sur la bordure gauche.

Tric 5 rgs en aller-retour en côtes de la même façon que sur la bordure gauche. Faire les boutonnieres sur le 6<sup>ème</sup> rg : la première et la dernière boutonniere sont tric à 6 m du bord haut et bas. Les 6 (6) 8 (8) autres boutonnieres sont réparties à égale distance entre les boutonnieres en haut et en bas.

Faire les boutonnieres de cette façon : 1 jeté, 1 m end, remettre la m sur l'aig gauche, 2m ens end.

### **Finitions**

Rentrer les fils. Faire une couture à la machine à coudre sur la 2<sup>ème</sup> et 4<sup>ème</sup> maille de steek (au centre des 6 m au milieu des 22 m). Couper le steek puis mettre en place délicatement les bandes parement sur l'env du travail pour cacher le steek et coudre.

Note: cela peut aider de passer un fil à bâtir sur le devant gauche et droit pour faire une ligne sur l'env du travail pour indiquer où coudre le parement.

Laver le vêtement en respectant les indications sur l'étiquette des pelotes, mettre en forme avec des épingles.