

# Fie - ein feminines T-Shirt mit Kragen



Design: Rachel Søgaard

*Dieses kurze, etwas weite T-Shirt passt perfekt zu hoch geschnittenen Hosen oder einem Rock. Es wird aus der tollen Woll-/Baumwollqualität Merci gestrickt und besticht durch ein zartes und simples Muster.*

*Der feminine Touch wird noch unterstrichen, indem das T-Shirt mit einem zusätzlichen kleinen Kragen gestrickt wird, der in dieser Anleitung ebenfalls erläutert ist.*

Deutsch 2. Ausgabe - April 2021 © Filcolana Deutsch  
Übersetzung: Judith Kutscher

## Material

### Shirt:

200 (200) 250 (250) g Merci von Filcolana in Fb. 1110 (Duckling)

Rundstricknadel 3 mm, 60 cm

Nadelspiel 3 mm

Maschenmarkierer oder kontrastfarbener Faden

### Kragen:

17 g Merci von Filcolana in Fb. 101 (Natural white)

2 Nadelspiel-Nadeln 2,5 mm

Rundstricknadel 3 mm

## Größen

S (M) L (XL)

## Maße

Passt einem Brustumfang: 80-88 (89-96) 97-104 (105-112) cm

Brustumfang: 94 (103) 111 (120) cm

Ärmellänge: 6 cm (alle Größen)

Gesamtlänge: 46 (48) 50 (52) cm

## Maschenprobe

28 M und 37 Reihen im Muster auf Nadel 3 mm = 10 x 10 cm



**Besondere Abkürzungen**

Abn (übergezogene Abnahme): 1 M wie zum re stricken abheben, 1 re, die abgehobene M darüber ziehen

**Ausarbeitung**

Ärmel und Rumpf des T-Shirts werden von unten nach oben im Muster gestrickt. Die Teile werden dann für die Passe auf einer Rundstricknadel gesammelt, die dann mit Abnahmen gearbeitet wird, so dass Armkugeln entstehen. Die Schultern werden zusammengestrickt, bevor zuletzt ein Abschlussbündchen gearbeitet wird.

Der Kragen wird separat gestrickt.

**Rumpf**

Schlage 240 (260) 280 (300) M auf einer Rundstricknadel 3 mm mit dem gewöhnlichen Kreuzanschlag an. Schließe die Arbeit zur Runde und stricke 3 cm im verschränkten Rippenmuster (1 re verschränkt, 1 li). Wechsle dem Diagramm folgend zu glatt re mit Muster und nimm in der 1. Runde gleichmäßig verteilt auf

264 (288) 312 (336) M zu. Platziere 1 M-Markierer auf beiden Seiten mit je 132 (144) 156 (168) M dazwischen. Fahre im Muster fort, bis das Shirt ca. 30 (31) 32 (33) cm misst. Ende mit einer 4. oder 8, Musterrunde.

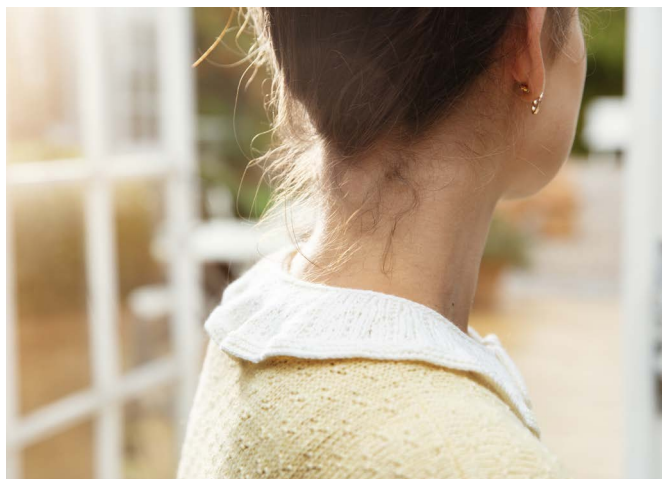
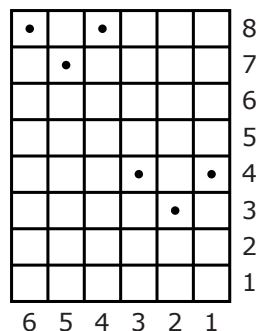
Kette in der nächsten Runde auf beiden Seiten folgendermaßen M für die Armausschnitte ab: Kette 7 (7) 7 (7) M ab, stricke im Muster bis 6 (6) 6 (6) M vor dem nächsten M-Markierer, kette 13 (13) 13 (13) M ab, stricke im Muster bis 6 (6) 6 (6) M vor Ende der Runde, kette diese M ebenfalls ab.

Lass die Arbeit ruhen und stricke die Ärmel.

**Ärmel**

Schlage 80 (86) 92 (98) M auf einem Nadelspiel 3 mm an. Schließe die Arbeit zur Runde, platziere 1 M-Markierer zu Rundenbeginn und stricke 2 cm im verschränkten Rippenmuster (1 re verschränkt, 1 li). Stricke dem Diagramm folgend glatt re mit Muster und nimm in der 1. Runde gleichmäßig verteilt auf 90 (96) 102 (108) M zu.

Stricke weiter nach oben, bis der Ärmel 6 cm misst.

**Diagramm**

Re in Hin-R, li in Rück-R

Li in Hin-R, re in Rück-R

Ende mit einer 4. oder 8. Musterrunde.

Kette in der nächsten Runde auf beiden Seiten folgendermaßen M für die Armausschnitte ab: Kette 7 (7) 7 (7) M ab, stricke im Muster bis 6 (6) 6 (6) M vor Ende der Runde, kette diese M ebenfalls ab = 77 (83) 89 (95) M.

Lass die Ärmel-M ruhen, während der 2. Ärmel gestrickt wird.

**Passe**

Sammele alle Teile auf einer Rundstricknadel 3 mm, die abgeketteten M der Ärmel liegen den abgeketteten M am Rumpf gegenüber = insgesamt 392 (428) 464 (500) M. Platziere an jedem Übergang von Rumpf zu Ärmel 1 M-Markierer (insgesamt 4 M-Markierer). Die Runde beginnt am M-Markierer zwischen Rückseite und linkem Ärmel.

Fahre im Muster über alle Teile fort, so wie es passt und nimm folgendermaßen Abnahmen vor: \*2 re zus., stricke im Muster bis 2 M vor dem nächsten M-Markierer, Abn, hebe den M-Markierer auf die re. Nadel\*, wiederhole von \* bis \* weitere 3 Mal = 8 M abgenommen.

Wiederhole diese Abnahmen in jeder Runde weitere 3 (4) 5 (6) Mal und danach in jeder 2. Runde 5 (6) 7 (8) Mal = 320 (340) 360 (380) M. Ende mit einer Runde ohne Abnahmen.

Nun werden die M-Markierer 1 M nach innen auf die Vorder- bzw. Rückseite verschoben, d.h. der 1. M-Markierer wird 1 M nach rechts, der 2. M-Markierer 1 M nach links, der 3. M-Markierer 1 M nach rechts und der 4. M-Markierer 1 M nach links verschoben.

Danach werden nur Abnahmen an den Ärmeln folgendermaßen gestrickt: \* Abn, stricke im Muster bis 2 M vor dem nächsten M-Markierer, 2 re zus., hebe den M-Markierer auf die re. Nadel, stricke im Muster bis zum

nächsten M-Markierer\*, wiederhole von \* bis \* noch 1 Mal = 4 M abgenommen.

Nimm auf diese Weise die Abnahmen in jeder 2. Runde insgesamt 13 (13) 13 (13) Mal vor = 268 (288) 308 (328) M.

**Nächste Runde:** \*Stricke im Muster bis zum M-Markierer, entferne den M-Markierer, 1 re, kette 33 (35) 37 (39) M ab (Ärmel) – nach den abgeketteten M liegt noch 1 M auf der Nadel, entferne den M-Markierer \*, stricke 36 (39) 42 (45) M im Muster, kette 27 (29) 31 (33) M ab (Halsausschnitt), stricke wieder von \* bis \*, stricke die restl. Runde im Muster.

### Rückseite

Stricke weiter in Reihen über die Rückseiten-M und schlage in der 1. Reihe auf beiden Seiten 1 neue M an = 103 (111) 119 (127) M.  
Stricke 20 (21) 22 (23) Reihen im Muster. Lass die M ruhen.

### Linke Vorderseite

Lege den Faden von der Rück-R an der linken Vorderseite an. Kette die ersten 3 M ab, stricke die restl. Reihe im Muster und schlage am Armausschnitt 1 neue M an = 35 (38) 41 (44) M.

Stricke weiter in Reihen über diese M und kette am Halsausschnitt zu Beginn jeder 2. Reihe 1 Mal 2 M ab und 1 Mal 1 M = 32 (35) 38 (41) M.

Stricke weiter nach oben, bis insgesamt 24 (25) 27 (28) Reihen ab Anlegen des neuen Fadens gestrickt wurden. Lass die M ruhen.

### Rechte Vorderseite

Schlage 1 neue M auf der re. Nadel an und stricke weiter von der Rück-R über die M der rechten Vorderseite, stricke die restl. Reihe im Muster = 38 (41) 44 (47) M.

Stricke weiter in Reihen über diese M im Muster und kette am Halsausschnitt zu Beginn jeder 2. Reihe 1 Mal 3 M ab, 1 Mal 2 M und 1 Mal 1 M = 32 (35) 38 (41) M.

Stricke weiter nach oben, bis insgesamt 24 (25) 27 (28) Reihen ab Anlegen des neuen Fadens gestrickt wurden. Lass die M ruhen.

### Schultern

Lege die M der einen Vorderseite mit der gleichen Anzahl M auf der gleichen Rückseite aneinander. Stricke die M der beiden Teile nacheinander zusammen und kette sie gleichzeitig ab.

Stricke die andere Schulter auf die gleiche Weise.

### Halsausschnitt

Lege den Faden an den stillgelegten M der Rückseite an und stricke sie re, fahre entlang der linken Seite des Halsausschnittes fort und nimm dann am geraden Stück der Kante pro 4 Reihen ca. 3 M auf. Nimm 1 M in jeder abgeketteten M entlang des Halsausschnittes auf und nimm die gleiche Anzahl M entlang der rechten Seite, wie zuvor an der linken Seite auf = insgesamt ca. 104 (108) 112 (116) M.

Stricke 2 cm im verschränkten Rippenmuster (1 re verschränkt, 1 li). Kette alle M ab.

### Fertigstellung

Befestige alle Enden.

Vernähe die kleinen Löcher unter den Armausschnitten und nähe oben an den Ärmeln zusammen.

Wasche das Shirt, schleudere sie leicht und lass sie liegend trocknen.

### KRAGEN

Beginne nun, eine I-Cord Schnur zu stricken: Schlage 3 M auf einem Nadelspiel 2,5 mm an. \*Schiebe die M ans andere Ende der Nadel, ziehe den Faden hinter den M fest und stricke 3 M re\*, wiederhole von \* bis \*.

Stricke 80 Reihen I-Cord, platziere 1 M-Markierer, stricke 123 Reihen I-Cord, platziere 1 M-Markierer und stricke erneut 80 Reihen I-Cord. Trenne den Faden und ziehe ihn durch die 3 M.

Nimm 123 M mit einer Rundstricknadel 3 mm entlang der mittleren 123 M des I-Cords auf und stricke folgendermaßen in Reihen:

**1. Reihe (Rück-R):** 2 re, \*3 li, 1 re\*, wiederhole von \* bis \* und ende mit 1 re.

**2. Reihe:** stricke alle M re.

Wiederhole die 1. und 2. Reihe noch 2 weitere Male und stricke danach nochmals die 1. Reihe.

**8. Reihe (Hin-R):** 3 re, \*hebe den Querfaden zwischen 2 M auf die Nadel und stricke ihn re, 4 re\*, wiederhole von \* bis \* die restl. Reihe = 153 M.

**9. Reihe:** 2 re, \*4 li, 1 re\*, wiederhole von \* bis \* und ende mit 1 re.

**10. Reihe:** stricke alle M re.

**11. Reihe:** wie die 9. Reihe.

**12. Reihe:** \*5 re, hebe den Querfaden zwischen 2 M auf die Nadel und stricke ihn re \*, wiederhole von \* bis \* und ende mit 3 re = 183 M.

**13. Reihe:** 2 re, \*5 li, 1 re \*, wiederhole von \* bis \* und ende mit 1 re.

**14. Reihe:** stricke alle M re.

**15. Reihe:** wie die 13. Reihe.

**16. Reihe:** 4 re, \* hebe den Querfaden zwischen 2 M auf die Nadel und stricke ihn re, 6 re \*, wiederhole von \* bis \* und ende mit 1 Zun, 5 re = 213 M.

**17. Reihe:** 2 re, \*6 li, 1 re\*, wiederhole von \* bis \* und ende mit 1 re.

**18. Reihe:** stricke alle M re.

Stricke weitere 4 Reihen re (Krausrippenkante). Kette alle M re in einer Hin-R ab.

Befestige alle losen Enden. Wasche den Kragen, drücke das restliche Wasser in einem Handtuch aus und lass ihn liegend trocknen – ziehe ihn in eine schöne Form.