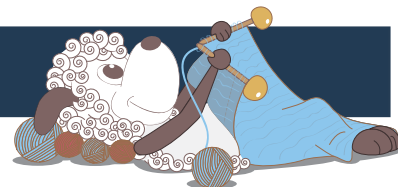


Bessebluse - en vacker, nostalgisk tröja



Design: Erica Schmidt

Besseblusen är ett kärt minne från designerns barndom. Mormor "Besse" stickade massor av tröjor med detta vackra solfjädersmönster till alla sina barnbarn. De har alla haft tröjor i alla regnbågens färger med detta mönster under sin uppväxt. Minnet av mormor och drömmen om barndomens sorglöshet och livsglädje kombinerat med lite modernare detaljer har resulterat i denna vackra tröja.

6:e svenska utgåvan - Augusti 2021 © Filcolana A/S
Svensk översättning: Maria Gustafsson

Material

250 (250) 300 (300) 350 (350) 400 g Arwetta Classic från Filcolana färg 363 (Caramel)

125 (125) 150 (150) 175 (175) 200 g Tilia från Filcolana färg 363 (Caramel)

3 mm och 3,5 mm rundsticka, 40 och 80 cm (den korta rundstickan kan uteslutas om du stickar mha magic loop)

Skräpgarn till uppläggning

Hjälpsticka

Storlekar

XS (S) M (L) XL (2XL) 3XL

Mått

Passar till övervidd: 70-79 (80-89) 90-99 (100-109)

110-119 (120-129) 130-139 cm

Övervidd: 91 (106) 121 (129) 137 (152) 162 cm

Hel längd: 54 (55) 56 (61) 66 (68) 69 cm

Ärmlängd: 33 (33) 37 (37) 33 (33) 33 cm

Stickfasthet

21 maskor och 36 varv i slätstickning på sticka 3,5 mm, med en tråd av vardera kvaliteten = 10 x 10 cm. Får du inte rätt stickfasthet, prova med en mindre eller större sticka.



Arbetsgång

Tröjan stickas nerifrån och upp. Först stickas kroppen runt upp till ärmhålorna där arbetet delas så att fram- och bakstycke stickas var för sig, fram och tillbaka. Därefter stickas fram- och bakstycke tillsammans runt igen med intagningar på axlarna. Halskanten stickas på. Sista stickas ärmarna nerifrån och upp och sys i.

Speciella förkortningar

cdhpt (centrerad dubbelhoptagning) –

- från rätsidan: Lyft två maskor som om de skulle stickas rätt tillsammans, sticka 1 rät maska och drag de lyfta maskorna över den stickade maskan.
- från avigsidan: Sätt 1 maska på en hjälpsticka framför arbetet, flytta nästa maska till högerstickan, sätt tillbaka maskan från hjälpstickan till vänsterstickan, flytta tillbaka maskan från högerstickan till vänsterstickan, sticka 3 maskor avigt tillsammans.

Diagram A storlek XS, S, M, XL och 2XL

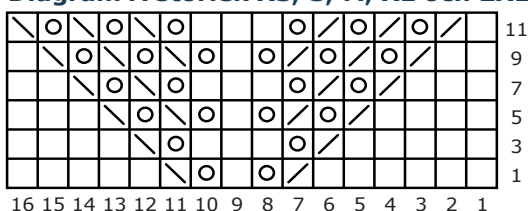


Diagram A storlek L och 3XL

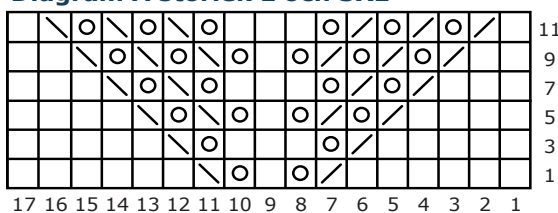
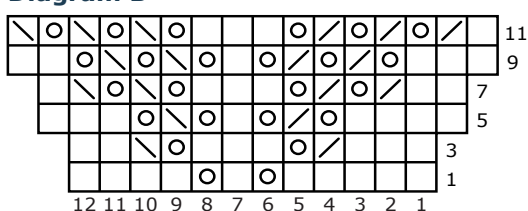


Diagram B



- rät
- omslag
- 1 lyft 1 maska rätt, sticka 1 rät maska, drag den lyfta maskan över
- 2 räta tillsammans

Diagram

Observera att diagrammen endast visar vartannat varv (de udda varven). När mönstret stickas runt, stickas alla maskor på de jämna varven räta. När mönstret stickas fram och tillbaka stickas alla maskor på de jämna varven aviga.

Kropp

Lägg med skräpgarnet på rundsticka 3 mm upp 97 (113) 129 (137) 145 (161) 171 maskor. Sticka 2 varv räta maskor. Ta av garnet. Fortsätt sticka med 1 tråd Arwetta Classic och 1 tråd Tilia tillsammans, sticka 1 avigt varv, vänd inte arbetet, sammanfoga för att sticka runt. Sticka 2 aviga varv.

Nästa varv: *1 avig, stick in höger sticka under den nedersta tvärlänken stickad med Arwetta Classic och Tilia 3 varv längre ner i arbetet (1:a varvet med Arwetta Classic/Tilia), och sticka den rät*, upprepa *-* till det återstår 2 maskor, sticka 1 avig, plocka upp den sista tvärlänken och sticka den rätt tillsammans med sista maskan = 192 (224) 256 (272) 288 (320) 340 maskor. Sticka 1 avig, sätt en markör på stickan som visar varvets början, sticka 7 cm resår (1 rät, 1 avig) runt. Klipp försiktigt bort uppläggningstråden (skräpgarnet).

Byt till rundsticka 3,5 mm, sticka enligt diagram A. Upprepa diagrammets 12 varv totalt 6 (6) 6 (7) 7 (7) 7 ggr. Sista varvet skall vara mönstervarv 12.

Nu skall arbetet delas så att fram- och bakstycke stickas var för sig, fram och tillbaka.

Framstycke

Fortsätt att sticka enligt diagram A, men endast på de första 96 (112) 128 (136) 144 (160) 170 maskorna på varvet (= framstyckets maskor). Lägg upp 1 ny maska i slutet av varvet, innan du vänder på arbetet = 97 (113) 129 (137) 145 (161) 171 maskor.

Första och sista maskan är nu kantmaskor och stickas hela tiden räta, både från rätsidan och avigsidan. Fortsätt att sticka enligt diagrammet tills diagrammet upprepats ytterligare 5 (5) 5 (5) 6 (6) 6 ggr.

Det skall nu vara totalt 11 (11) 12 (12) 13 (13) 13 rapporter av solfjädersmönstret på höjden. Sista varvet skall vara mönstervarv 11. Ta av garnet.

Bakstycke

Fortsätt att sticka på bakstyckets vilande maskor från rätsidan. Sticka enligt diagram A och lägg upp 1 ny maska i slutet av varvet. Första och sista maskan är nu kantmaskor och stickas hela tiden räta, både från rätsidan och avigsidan.

Fortsätt att sticka enligt diagrammet tills diagrammets 12 varv upprepats ytterligare 5 (5) 5 (5) 6 (6) 6 ggr. Sista varvet skall vara mönstervarv 11 precis som på framstycket.

Axlar

Sätt ihop fram- och bakstycke för att sticka runt igen. Fortsätt att sticka enligt diagram A samtidigt som det görs minskningar mitt på båda axlarna.

OBS: Varje omslag i mönstret skall motsvaras av en minskning. Gör därför endast minskningar där det finns plats för motsvarande omslag och omvänt (annars kommer maskantalet förändras på ett oönskat sätt).

Sticka, efter bakstyckets maskor, vidare på framstyckets maskor. Flytta först över 1 maska från höger till vänster sticka.

Varv 1: Sticka 2 rätta tillsammans, (sätt en markör i denna maska), sticka 95 (111) 127 (135) 143 (159) 169 maskor mönster enligt diagrammet, sticka 2 rätta tillsammans, (sätt en markör i denna maska), sticka 95 (111) 127 (134) 142 (158) 168 maskor mönster enligt diagrammet.

Endast storlek (L) XL (2XL) 3XL

Varv 2: cdhpt, sticka mönster till 1 maska före den markerade maskan, cdhpt, sticka mönster till 1 maska före den markerade maskan.

Upprepa dessa 2 varv till diagrammets 12 varv upprepats ytterligare – (-) – (1) 1 (2) 2 ggr.

Sista varvet stickas: cdhpt, sticka mönster till 1 maska före den markerade maskan, cdhpt, sticka mönster till 1 maska före den markerade maskan.

Samtliga storlekar

Ta av garnet och flytta 43 (51) 59 (51) 55 (50) 54 maskor från framstycket över till högerstickan, utan att sticka dem. Sätt de mittersta 9 (9) 9 (11) 11 (13) 15 maskorna på en maskhållare. Börja sticka efter maskorna på maskhållaren, fortsätt sticka mönster enligt diagram A, fram och tillbaka, med minskningar på axlarna:

Varv från rätsidan: sticka mönster till 1 maska före den markerade maskan, cdhpt, sticka mönster till 1 maska före den markerade maskan, cdhpt, sticka mönster varvet ut.

Varv från avigsidan: sticka avigt till 1 maska före den markerade maskan, cdhpt, sticka avigt till 1 maska före den markerade maskan, cdhpt, sticka avigt varvet ut.

Samtidigt avmaskas för halsen i början av varje varv: avmaska 3 maskor 2 ggr i var sida, därefter 2 maskor 5 ggr i var sida och sedan 1 maska 5 ggr. Det skall vara 20 maskor avmaskade i var sida.

Endast storlek (L) XL, 3XL

Sticka ytterligare 2 varv där det avmaskas 1 maska i var sida (sticka mönster och att göra minskningar för axlarna även på dessa varv). Totalt 21 maskor avmaskade i var sida.

Samtliga storlekar

Fortsätt att sticka mönster enligt diagram A med minskningar för axlarna till totalt 27 (30) 38 (41) 45 (53) 56 minskningar är gjorda.



Halskant

Byt till rundsticka 3 mm, sticka maskorna på stickan rätta och plocka sedan upp 22 (25) 26 (24) 25 (25) 25 maskor i de avmaskade maskorna utmed halsringningens vänstersida, sticka de 9 (9) 9 (11) 11 (13) 15 maskorna från maskhållaren mitt fram rätta, plocka upp 22 (25) 26 (24) 25 (25) 25 maskor i de avmaskade maskorna utmed halsringningens högersida. Sammanfoga för att sticka runt, sätt en markör som visar varvets början.

Sticka 7 cm resår (1 rät, 1 avig). Avmaska löst.

Ärmar (båda stickas lika)

Lägg med skräpgarnet på rundsticka 3 mm upp 26 (26) 26 (26) 31 (31) 31 maskor. Sticka 2 varv rätta maskor. Ta av garnet. Fortsätt sticka med 1 tråd Arwetta Classic och 1 tråd Tilia tillsammans, sticka 1 avigt varv, vänd inte arbetet, sammanfoga för att sticka runt. Sticka 2 aviga varv.

Nästa varv: *1 avig, stick in höger sticka under den nedersta tvärlänken stickad med Arwetta Classic och Tilia 3 varv längre ner i arbetet (1:a varvet med Arwetta Classic/Tilia), och sticka den rät*, upprepa *-* till det återstår 2 maskor, sticka 1 avig, plocka upp den sista tvärlänken och sticka den rätt tillsammans med sista maskan = 50 (50) 50 (50) 60 (60) 60 maskor. Sticka 1 avig, sätt en markör på stickan som visar varvets början, sticka 7 cm resår (1 rät, 1 avig) runt. Klipp försiktigt bort uppläggningsstråden (skräpgarnet).

Byt till rundsticka 3,5 mm, sticka samtliga varv i diagram B = 80 (80) 80 (80) 96 (96) 96 maskor.

Fortsätt att sticka enligt diagram A, upprepa diagrammets 12 varv totalt 7 (7) 8 (8) 7 (7) 7 ggr.

Vill du göra ärmen längre eller kortare justeras längden genom att rapporten upprepas fler eller färre ggr.

Fortsätt att sticka fram och tillbaka. Börja med ett varv från rätsidan och sticka ytterligare 1 rapport enligt diagram A samtidigt som 3 maskor avmaska i början av varje varv (totalt 6 ggr i var sida). På nästa varv från rätsidan avmaskas de återstående 44 (44) 44 (44) 56 (56) 56 maskorna.

Montering

Vik halskanten mot insidan och kasta fast den mot uppläggningskanten på avigsidan. Se till att sömmen inte stramar.

Sy i ärmarna i ärmhålen.

Fäst alla trådändor. Tvätta tröjan försiktigt enligt tvätinstruktionen på banderollen för Tilia, lägg ut den på en handduk och låt torka plant.