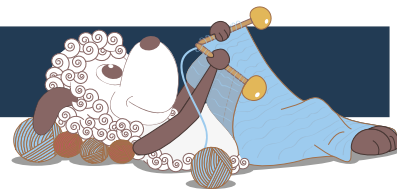


Kongens Have - en sweater med mønster



Design: Hanne Rimmen

I centrum af København ligger det smukke Rosenborg slot, der i sin tid blev bygget som et lysthus til Christian IV i den dengang nyanlagte park Kongens have. Sweateren er en hyldest til det fine slot og den smukke renæssancehave midt i København, og mønsterborten leder med sine gentagelser tankerne hen på havens blomstrende rosenbede i smukke orange, røde og lilla toner.

2. udgave - juni 2021 © Filcolana A/S

Materialer

Bundfarve:

100 (100) 100 (100) 150 (150) g Saga fra Filcolana i fv. 950 (Very Light Grey mélangé)
og 75 (75) 75 (75) 100 (100) g Tilia fra Filcolana i fv. 336 (Latte)

Mønsterfarve 1:

50 (50) 50 (50) 50 (100) g Saga fra Filcolana i fv. 111 (Pumpkin)
og 25 (25) 25 (50) 50 (75) g Tilia fra Filcolana i fv. 352 (Squirrel)

Mønsterfarve 2:

50 (50) 50 (50) 50 (50) g Saga fra Filcolana i fv. 120 (Carmine)
og 25 (25) 25 (25) 50 (50) g Tilia fra Filcolana i fv. 323 (Cranberry)

Mønsterfarve 3:

50 (50) 50 (50) 50 (50) g Saga fra Filcolana i fv. 247 (Heather Blossom)
og 25 (25) 25 (25) 50 (50) g Tilia fra Filcolana i fv. 286 (Purpur)

Mønsterfarve 4:

50 (50) 50 (50) 50 (50) g Saga fra Filcolana i fv. 259 (Lavender)
og 25 (25) 25 (25) 50 (50) g Tilia fra Filcolana i fv. 353 (Fresia)



Rundpind 3,5 mm, 40 cm til halsen
 Rundpind 3,5 mm og 4 mm, 80 eller 100 cm
 Strømpepinde 3,5 mm og 4 mm (eller rundpind 100 cm hvis der strikkes med magic loop)
 Maskemarkører eller kontrastfarvet tråd

Størrelser

XS (S) M (L) XL (XXL)

Mål

Passer til brystvidde: 76-82 (83-88) 89-94 (95-104) 105-114 (115-122) cm
 Overvidde: 92 (98) 104 (114) 124 (132) cm
 Ærmelængde: 44 (45) 46 (47) 47 (48) cm
 Længde til ærmegab: 36 (37) 38 (39) 38 (37) cm
 Total længde: 56 (58) 62 (63) 64 (65) cm

Strikkefasthed

20 m x 26 omg i glatstrikk på p 4 mm = 10 x 10 cm

OBS: Vær opmærksom på, at strikkefastheden kan forandre sig, når du går fra mønsterstrikk til glatstrikk i bærestykket. Gå evt. et halv pindstørrelse ned om nødvendigt.

Særlige forkortelser

h-udt (højrevendt udtagning): Løft lænken mellem 2 m op forfra og strik den drejet ret.

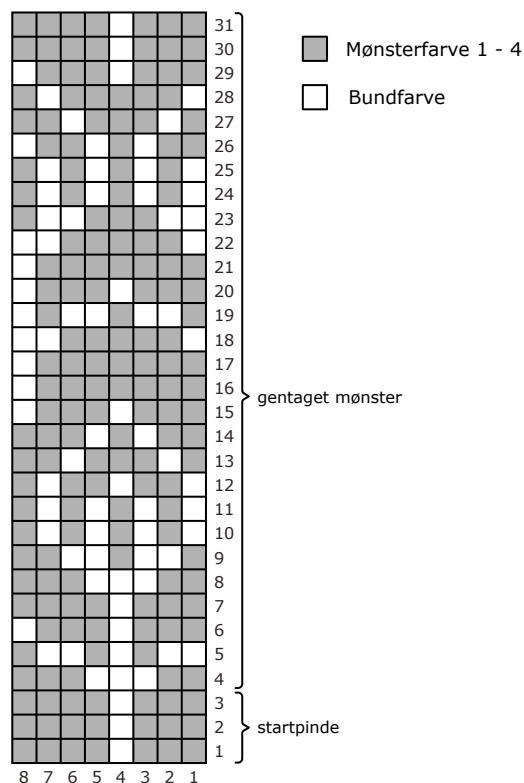
v-udt (venstrevendt udtagning): Løft lænken mellem 2 m op bagfra og strik den ret.

o-indt (overtræksindtagning): 1 r løs af, 1 r, træk den løse m over den netop strikkede maske.

dr_r: drejet ret, masken strikkes ret gennem bagerste maskeled.



Diagram



Særlige teknikker

Drejet rib: *1 dr r, 1 vr*, gentag fra * til *.

Arbejdsgang

Sweateren strikkes nedefra og op. Først strikkes kop og derefter ærmer rundt til ærmegab. Derefter samles delene til bærestykket som strikkes med raglanindtagninger. Der lukkes af til halsen og derefter samles der masker op til halskant som strikkes dobbelt i ribstrikk.

Læs inden du begynder

Sweateren strikkes med to tråde. Én tråd Saga og én tråd Tilia holdt sammen.

Mønsterdiagrammet er gennemgående og ophører først når de fire farveskift er strikket.

Ønsker du at forlænge kroppen eller ærmerne på din sweater, kan du øge med det ønskede antal cm i det første farveparti i mønsterfarve 1 lige efter ribben. Husk at starte på blomsterdiagrammet samtidig. Blomsterdiagrammet skal følges som beskrevet og stopper først når der skiftes til bundfarve igen. Dette er uafhængigt af hvilken række i diagrammet du er nået til.

Krop

Slå 184 (196) 208 (228) 248 (264) m op på rundp 3,5 mm i mønsterfarve 1. Saml til en omg og sæt en markør for omg's begyndelse. Strik 1 omg r.

Strik derefter 10 (10) 10 (14) 14 (14) omg drejet rib (1 dr r, 1 vr).

Skift til rundp 4 mm og strik 1 omg r.

Strik nu mønster efter diagram. Start med 1. – 3. p af diagrammet. Gentag herefter 4. – 32. p af diagrammet, samtidig med at mønsterfarverne skifter på følgende måde:

Mønsterfarve 1: Strik 12 (13) 14 (16) 16 (16) omg mønster.

Mønsterfarve 2: Strik 19 (20) 20 (21) 21 (22) omg mønster.

Mønsterfarve 3: Strik 19 (20) 20 (21) 21 (22) omg mønster.

Mønsterfarve 4: Strik 19 (20) 20 (21) 21 (22) omg mønster.

Når disse omg er strikket, fortsættes i bundfarven til arbejdet måler 36 (37) 38 (39) 38 (37) cm.

Luk af til ærmegab på næste omg således: Luk 6 (6) 6 (7) 7 (7) m af, strik 80 (86) 92 (100) 110 (118) r, luk 12 (12) 12 (14) 14 (14) m af, strik 80 (86) 92 (100) 110 (118) r, luk de sidste 6 (6) 6 (7) 7 (7) m af.

Lad arbejdet hvile.

Ærmer

Slå 48 (56) 56 (64) 64 (72) m op på pind 3,5 mm med mønsterfarve 1. Saml til en omg og sæt en markør for omg's begyndelse. Strik 1 omg r.

Strik 30 (32) 32 (32) 32 (32) omg drejet rib (1 dr r, 1 vr).

Skift til p 4 mm og strik 1 omg glatstrik.

Strik nu mønster efter diagram således: Strik 1 r i mønsterfarven, strik mønster efter diagrammet til den sidste m på omg, 1 r i mønsterfarven.

Start med 1. – 3. p af diagrammet. Gentag herefter 4. – 32. p af diagrammet, samtidig med at mønsterfarverne skifter på samme måde som på kroppen.

På samme tid tages ud på 2. omg efter ribben således: 1 r i mønsterfarven, h-udt i mønsterfarven, strik mønster efter diagrammet til den sidste m på omg, v-udt i mønsterfarven, 1 r i mønsterfarven.

Tag ud på denne måde på hver 6. (7.) 6. (6.) 6. (7.) omg i alt 9 (7) 9 (9) 10 (9) gange. Der er nu 66 (70) 74 (82) 84 (90) m på pinden.

Fortsæt i bundfarven til ærmet måler 44 (45) 46 (47) 47 (48) cm.

Luk af til ærmegab på næste omg således: Luk 6 (6) 6 (7) 7 (7) m af, strik 54 (58) 62 (68) 70 (76) r, luk de sidste 6 (6) 6 (7) 7 (7) m af.

Strik et ærme til magen til det første.

Bærestykke

Saml ærmerne og kroppen til bærestykket ved at sætte ærmerne ind på rundp over de aflukkede m i hver side af kroppen. Der er nu i alt 268 (288) 308 (336) 360 (388) m på pinden.

Marker den første og den sidste m på hhv. forstykke og ryg med en maskemarkør. Disse 4 markerede masker strikkes vr og der tages ind til raglan på hver side af de 4 m. Markøren der sidder mellem ryggen og det venstre ærme markerer hvor omg begynder og

slutter.

Strik 2 omg glatstrik og begynd derefter raglanindtagningerne.

Tag ind til raglan på hver 2. omg således: *1 vr (markeret m), 2 r sm, strik r til 2 m før næste markerede m, 1 o-indt*, gentag fra * til * yderligere 3 gange.

Strik i alt 23 (24) 26 (28) 30 (32) omg med raglanindtagninger. Slut med en omg med indtagninger.

Der er nu 84 (96) 100 (112) 120 (132) m på pinden.

Luk af til halsen på følgende måde: Marker de midterste 22 (24) 26 (30) 32 (32) m midt på forstykket.

Bryd garnet. Tag maskerne fra venstre skulder og forstykke løst af frem til de markerede m. Sæt garnet til og luk de markerede m af. Strik ret pinden ud. Vend arbejdet.

Strik nu frem og tilbage med raglanindtagninger på alle p fra retsiden (så længe det er muligt), idet der samtidig lukkes af i begyndelsen af hver pind, for at forme halsen.

Str. XS: Luk af for 3 m af i begyndelsen af p 1 gang i hver side, luk derefter af for 2 m 1 gang i hver side.

Str. S: Luk af for 3 m i begyndelsen af p 2 gange i hver side.

Str. M: Luk af for 3 m i begyndelsen af p 2 gange i hver side, luk derefter af for 2 m 1 gang i hver side.

Str. L: Luk af for 4 m af i begyndelsen af p 1 gang i hver side, luk derefter af for 3 m 1 gang i hver side og luk derefter af for 2 m 1 gang i hver side.

Str. XL: Luk af for 4 m i begyndelsen af p 2 gange i hver side, luk derefter af for 3 m 1 gang i hver side og luk derefter af for 2 m 1 gang i hver side.

Str. XXL: Luk af for 6 m i begyndelsen af p 2 gange i hver side, luk derefter af for 4 m 1 gang i hver side, luk derefter af for 3 m 1 gang i hver side og luk derefter af for 2 m 1 gang i hver side.

Alle str.

Strik vr tilbage på sidste omg og luk de resterende m i halsen af på arbejdets retside.

Dobbelt halskant

Start midt bag og saml 68 (76) 76 (88) 88 (92) m op rund i halsen på p 3,5 mm med bundfarven, som du netop har lukket af. For at få en fast og pæn opsamlingskant anbefaler jeg, at du samler op i den anden yderste maske. Strik 1 omg vr i bundfarven. Strik derefter 10 omg drejet rib (1 dr r, 1 vr). Strik derefter 10 omg rib på følgende måde: Strik vr over dr r, dr r over vr.

Luk løst af.

Fold halskanten dobbelt mod vrangside og sy fast.

Montering

Sy hullet under ærmerne. Hæft alle ender. Skyl arbejdet op, centrifuger let og lad sweateren tørre liggende.