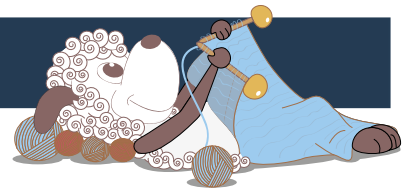


Supernova - ein molliges Strickkleid



Design: Signe Strømgaard

Eines meiner ersten publizierten Modelle war ein Ringelkleid für kleine Mädchen, das nach meiner Tochter Nova ernannt war. Als es erschien, haben viel Strickerinnen nach einer Frauen-Version gefragt, und seitdem habe ich mit dieser Idee gespielt. Nun ist es soweit, und aus der Idee ist ein leichtes, molliges Alpaka-Kleid für Erwachsene geworden, das natürlich nicht anders heißen konnte als Supernova.

Deutsch 1. Ausgabe - April, 2014 © Filcolana A/S
Deutsch Übersetzung: Katrine Wohllebe

Größen

XXS (S) M (L) XL (2XL) 3XL

Die Anleitung bietet die Möglichkeit, das Kleid in 2 verschiedenen Längen zu stricken: Kurz, bis über die Knie (wie auf den Fotos), oder länger, bis unter die Knie.

Material

Indiecita von Filcolana in 3 Farben:

Kurze Variante:

Farbe A: 200 (200) 250 (300) 300 (350) 350 g Fb 814 (Sturmblau Melange)

Farbe B: 150 (200) 200 (200) 250 (250) 250 g Fb 808 (Aqua-Nebel Melange)

Farbe C: Ca. 10-15 (10-15) 15-20 (15-20) 15-20 (15-20) 15-20 Fb 809 (Avocado)

Lange Variante:

Farbe A: 250 (250) 300 (300) 350 (350) 400 g Fb 814

Farbe B: 200 (200) 200 (250) 250 (300) 300 g Fb 808

Farbe C: Ca. 10-15 (10-15) 15-20 (15-20) 15-20 (15-20) 15-20 Fb 809

Rundstricknadel 4 mm, 60 und 80-100 cm lang

Rundstricknadel 3½ mm, 60 und 80-100 cm lang

Nadelspiel 4 mm

Markierer oder kontrastfarbenes Garn

Alternativer Farbvorschlag

Farbe A: 402 (Mittelgrau Melange); Farbe B: 401 (Hellgrau Melange); Farbe C: 807 (Fuchsia Melange)

Maße

Passend für Oberweite: 74-80 (80-88) 88-98 (98-110) 110-119 (119-131) 131-143 cm

Oberweite: 80 (91) 101 (111) 121 (131) 141 cm

Untere Weite: 133 (146) 158 (168) 180 (190) 200 cm

Ärmellänge: 44 (44) 44 (45) 45 (45) 45 cm

Gesamte Länge:

- kurze Variante: 99 cm

- lange Variante: 105 cm



Maschenprobe

21 M und 28 R glatt rechts mit 4 mm Nd = 10 x 10 cm.

Bitte beachten: Die Strickfestigkeit spielt hier eine sehr wichtige Rolle, besonders bei der R-Zahl, weil das Kleid geringelt ist. Wenn die Strickfestigkeit in der Höhe nicht stimmt, wird dieses auf die Länge des Kleids einwirken, und es ist, u.a. wegen der Taillierung und der Ringel, nicht ganz einfach, die Anleitung unterwegs anzupassen.

Es ist deshalb zu empfehlen, eventuelle Änderungen der Länge im Voraus zu planen – und eine Maschenprobe herzustellen!

Besondere Abkürzungen

1 M zun (Zunahme): Den Querfaden zwischen 2 M aufnehmen und verschränkt stricken (re oder li je nachdem).

2 M re abgehoben zus (Abnahme): 2 M nach einander wie zum Rechtsstricken abheben, die linke Nadel durch beide dieser M führen, dann auf einmal beide M im hinteren M-Bogen rechts zusammenstricken – die M lehnen bei dieser Abnahme nach links.

3 M re abgehoben zus (Abnahme): 3 M nach einander wie zum Rechtsstricken abheben, die linke Nadel durch beide dieser M führen, dann auf einmal alle 3 M im hinteren M-Bogen rechts zusammenstricken – die M lehnen bei dieser Abnahme nach links.

Verkürzte Reihen

Beim stricken von verkürzten Reihen ist es wichtig, die Bildung von Löchern an den Wendestellen zu vermeiden. Zu diesem Zweck vor dem Wenden das Garn folgendermaßen um die M nach der Wendestelle schlagen: Bis zur Wendestelle stricken und den Faden hinter die Nd legen. Die nächste M wie zum linksstricken abheben, das Garn wieder vor die Nd führen, und die "Wendemasche" wieder zurück auf die linke Nd setzen. Wenden. Der Umschlag um die Wende-M herum bildet einen Übergang zwischen den M vor und nach der Wendung, der die Bildung von Löchern vermeidet.

Wenn später über die Wende-M hinweg gestrickt wird, den Umschlag um die Wende-M auf die Nadel heben und mit der Wende-M zusammenstricken.

Ausführung

Das Kleid wird von unten nach oben gestrickt, und außer der Kanten und dem oberen Teil der Passe wird immer rund gestrickt. Erst wird das Körperteil bis zu den Armausschnitten gestrickt. Dann werden die Ärmel gestrickt, und danach werden alle Teile für die Passe zusammengesetzt. Diese wird mit Raglanschrägen bis zum Anfang der Schlitze rund gestrickt. Die beiden Teile (vordere Klappe und Nackenteil) werden jedes für sich im hin und her-Stricken und mit verkürzten Reihen geformt und beendet. Um den Halsausschnitt bzw. die Schlitze herum wird eine Kante gestrickt, ehe die Teile wieder zusammengeñäht werden.

Kleid

Kurze Variante

Mit 3½ mm Rundstricknd und Fb A 260 (284) 308 (332) 356 (376) 396 M anschlagen und kraus rechts hin und her stricken (= alle R rechts).

18 R re stricken, d.h. 9 Rechtsrippen.

Auf 4 mm Rundstricknd übergehen und zur Runde schließen, dabei den Anfang der Rd markieren. 1 Rd re stricken, dabei nach den ersten 130 (142) 154 (166) 178 (188) 198 M noch einen Markierer setzen. Für die Ringel nun immer glatt rechts und abwechselnd je 12 Rd mit Fb B und 12 Rd mit Fb A stricken. Nach den ersten 2 Rd in Fb B zum ersten Mal folgendermaßen abnehmen:

1 M re, 2 M re zus, bis 3 M vor dem nächsten Markierer re stricken, 2 M re abgehoben zus, 1 M re, von * bis * nochmal wiederholen.

Auf diese Weise in jeder 5. Rd insgesamt 32 (32) 33 (34) 34 (34) 34-mal abnehmen.

Es sind 132 (156) 176 (196) 220 (240) 260 M auf der Nd.

4 Rd gerade stricken.

Lange Variante

Mit 3½ mm Rundstricknd und Fb A 276 (300) 324 (348) 372 (392) 412 M anschlagen und kraus rechts hin und her stricken (= alle R rechts).

18 R re stricken, d.h. 9 Rechtsrippen.

Auf 4 mm Rundstricknd übergehen und zur Runde schließen, dabei den Anfang der Rd markieren. 1 Rd re stricken, dabei nach den ersten 138 (150) 162 (174) 186 (196) 206 M noch einen Markierer setzen. Für die Ringel nun immer glatt rechts und abwechselnd je 12 Rd mit Fb B und 12 Rd mit Fb A stricken. Nach den ersten 6 Rd in Fb B zum ersten Mal folgendermaßen abnehmen:

1 M re, 2 M re zus, bis 3 M vor dem nächsten Markierer re stricken, 2 M re abgehoben zus, 1 M re, von * bis * nochmal wiederholen.

Auf diese Weise in jeder 5. Rd insgesamt 36 (36) 37 (38) 38 (38) 38-mal abnehmen.

Es sind 132 (156) 176 (196) 220 (240) 260 M auf der Nd.

4 Rd gerade stricken.

Beide Varianten

In der folgenden Rd zunehmen:

1 M re, 1 M zun, bis 1 M vor dem nächsten Markierer re stricken, 1 M zun, 1 M re, von * bis * nochmal wiederholen.

Auf diese Weise in jeder 4. Rd insgesamt 9-mal zunehmen.

Es sind 168 (192) 212 (232) 256 (276) 296 M auf der Nd.

Kurze Variante

Weiter gerade hoch stricken, bis insgesamt 18 (18) 18 (17) 17 (17) 17 Ringel + 11 (7) 3 (11) 9 (5) 3 R des nächsten Ringels gestrickt wurden – etwa 83 (81) 80 (78) 78 (76) 76 cm ab Anschlag.

Lange Variante

Weiter gerade hoch stricken, bis insgesamt 20 (20) 20 (19) 19 (19) 19 Ringel + 11 (7) 3 (11) 9 (5) 3 R des nächsten Ringels gestrickt wurden – etwa 90 (88) 87 (85) 85 (83) 83 cm ab Anschlag.

Beide Varianten

Nächste R: 81 (93) 102 (112) 123 (133) 142 M re, 6 (6) 8 (8) 10 (10) 12 M abketten (Markierer entfernen), 78 (90) 98 (108) 118 (128) 136 M re, 3 (3) 4 (4) 5 (5) 6 M abketten, Markierer entfernen, noch 3 (3) 4 (4) 5 (5) 6 M abketten.

Die Arbeit auf der Rundstricknd stilllegen.

Ärmel

36 (38) 42 (44) 48 (52) 56 M mit 3½ mm und Fb C anschlagen und hin und her stricken.

2 R re stricken.

1 R li stricken.

2 R re stricken.

Mit Fb B (B) A (A) A (B) B und Strumpfstricknd weiterarbeiten. Dafür 1 R re stricken, dann zur Runde schließen und den Anfang der Rd markieren.

12 (12) 6 (12) 12 (6) 6 Rd mit dieser Fb stricken, dann wieder die Fb wechseln und immer abwechselnd 12 Rd mit Fb A und 12 Rd mit Fb B stricken.

GLEICHZEITIG:

Nach 3 Rd gerade die erste Rd mit Zunahmen arbeiten: 1 M re, 1 M zun, bis zur letzten M re stricken, 1 M zun, 1 M re.

Auf diese Weise in jeder 8. (8.) 8. (6.) 6. (6.) 6. Rd insgesamt 12 (14) 14 (17) 18 (20) 20-mal zunehmen.

Nun sind 60 (66) 70 (78) 84 (92) 96 M auf der Nd.

Bis zu 9 kompletten Ringeln + 11 (7) 3 (11) 9 (5) 3 Rd ab Anschlag weiter gerade hoch stricken – etwa 44 (44) 44 (45) 45 (45) 45 cm ab Anschlag. (Dabei den halben Ringel am Anfang in den Gr. M, 2XL und 3XL nicht mitrechnen!)

Nächste Rd: 57 (63) 66 (74) 79 (87) 90 M re, 3 (3) 4 (4) 5 (5) 6 M abketten, den Markierer entfernen, 3 (3) 4 (4) 5 (5) 6 M abketten. Den Faden abschneiden.

Den anderen Ärmel ebenso arbeiten.

Passe

Die M der Körperteile und der Ärmel alle auf der Rundstricknd zusammensetzen und gleichzeitig alle Übergänge zwischen den einzelnen Teilen markieren. Die ersten 6 (6) 6 (7) 7 (7) 7 M des Vorderteils li abheben, Markierer setzen, das Garn in der entsprechenden Fb nehmen und 66 (78) 86 (94) 104 (114) 122 M re stricken (= vordere Klappe), Markierer setzen, die letzten 5 (5) 5 (6) 6 (6) 6 M des Vorderteils re stricken, und die letzte M des Vorderteils mit der ersten M des ersten Ärmels re zus stricken, 52 (58) 60 (68) 72 (80) 82 M des Ärmels re stricken, die letzte Ärmel-M mit der ersten M des Rückenteils re zus stricken, Markierer setzen, 76 (88) 96 (106) 116 (126) 134 M re (= Rücken), Markierer setzen, die letzte Rücken-M mit der ersten M des nächsten Ärmels re zus stricken, 52 (58) 60 (68) 72 (80) 82 M des Ärmels re stricken, die letzte Ärmel-M mit der ersten M des Vorderteils re zus stricken, 5 (5) 5 (6) 6 (6) 6 M bis zum nächsten Markierer stricken. Dieses ist nun der Anfang der Runde.

1 Rd re stricken. Es sind 260 (296) 316 (352) 380 (416) 436 M auf der Nd.

Raglanschrägen

1. Rd: *1 M re, 2 M re zus, bis 3 M vor dem nächsten Markierer re stricken, 2 M re abgehoben zus, 1 M re, den Markierer von der linken auf die rechte Nd setzen*. *-* stets wiederholen.

2. Rd: Alle M re stricken.

Diese beiden Rd noch 9 (10) 11 (12) 13 (14) 15-mal wiederholen.

Es sind 180 (208) 220 (248) 268 (296) 308 M auf der Nd (die vordere Klappe hat 46 (56) 62 (68) 76 (84) 90 M).

Die Arbeit nun für die vordere Klappe und die Schulter- bzw. Rückenpartie teilen, die getrennt beendet werden.

Vordere Klappe

1. R (Hin-R): *1 M re, 2 M re zus, bis 3 M vor der nächsten Markierung re stricken, 2 M re abgehoben zus, 1 M re. Wenden.

2. R (Rück-R): Bis zum Rd-Anfangsmarkierer li zurückstricken. Wenden.

Über die M der vorderen Klappe hin und her stricken, dabei die M des Schulter- und Rückenteils so lange auf der Nd stilllegen.

3. R: *1 M re, 2 M re zus, bis 3 M vor der nächsten



Markierung re stricken, 2 M re abgehoben zus, 1 M re.

4. R: Alle M li stricken.

Die letzten beiden R noch 6 (7) 8 (9) 9 (10) 10-mal wiederholen.

Die vordere Klappe hat noch 30 (38) 42 (46) 54 (60) 66 M, und der letzte Streifen in Fb B wurde beendet. Fb B abschneiden und die Klappe mit fb A beenden:

Verkürzte Reihen an der linken Seite der Klappe (in Hin-R gestrickt)

1. verkürzte R: 1 M re, 2 M re zus, 11 (11) 12 (12) 14 (16) 18 M re, mit einer Wende-M wenden (siehe oben über verkürzte R).

2. verkürzte R: Alle M li stricken.

3. verkürzte R: 1 M re, 2 M re zus, 6 (6) 7(7) 9 (9) 11 M re, wie zuvor wenden.

4. verkürzte R: Alle M li stricken.

5. verkürzte R: 1 M re, 2 M re zus, 1 (1) 2 (2) 3 (3) 4 M re, wie zuvor wenden.

6. verkürzte R: Alle M li stricken.

7. verkürzte R: 1 M re, 2 M re zus, bis zu den letzten 3 M re stricken, 2 M re abgehoben zus, 1 M re.

Verkürzte Reihen an der rechten Seite der Klappe (in Rück-R gestrickt)

1. verkürzte R: 13 (13) 14 (15) 17 (19) 21 M li, wenden.

2. verkürzte R: Bis zu den letzten 3 M re stricken, 2 M re abgehoben zus, 1 M re.

3. verkürzte R: 8 (8) 9 (10) 12 (14) 16 M li, wenden.

4. verkürzte R: Bis zu den letzten 3 M re stricken, 2 M re abgehoben zus, 1 M re.

5. verkürzte R: 3 (3) 4 (5) 7 (9) 11 M li, wenden.

6. verkürzte R: Bis zu den letzten 3 M re stricken, 2 M re abgehoben zus, 1 M re.

7. verkürzte R: Alle M li stricken.

Alle M abketten.

Vordere Klappe – Kante

Auf 3½ mm Rundstricknd und Fb C übergehen. An der vorderen Klappe entlang M aufnehmen, dabei unten am rechten Schlitz anfangen.

25 M von unten bis zur rechten Ecke aufnehmen, Markierer setzen, 36 M an der oberen Kante entlang bis zur linken Ecke aufnehmen, Markierer setzen, 25 M an der linken Seite bis unten am linken Schlitz aufnehmen.

1. R: Bis zum Markierer re stricken, 1 Umschlag, Markierer von der linken auf die rechte Nd setzen, 1 M re, 1 Umschlag, bis 1 M vor dem nächsten Markierer re stricken, 1 Umschlag, 1 M re, Markierer von der linken auf die rechte Nd setzen, 1 Umschlag, die restlichen M re stricken.

2. R: Alle M re stricken, dabei die Umschläge re verschränkt stricken.

3. R: 1 M re, bis zur letzten M li, 1 M re stricken.

4. R: Alle M li abketten.

Schulter- und Nackenteil

Die entsprechende Fb vom Garn an die 134 (152) 158 (180) 192 (212) 218 stillgelegten M setzen.

1. R (Hin-R): 1 M re, 2 M re zus, *bis 3 M vor der nächsten Markierung stricken, 2 M re abgehoben zus, 1 M re, den Markierer von der linken auf die rechte Nd setzen, 1 M re, 2 M re zus*. Von * bis * nochmal wiederholen, bis zu den letzten 3 M re stricken, 2 M re abgehoben zus, 1 M re.

2. R (Rück-R): Alle M li stricken.

Diese 2 R noch 11 (12) 13 (14) 14 (15) 15-mal wiederholen.

Fb B abschneiden und das Teil mit Fb A beenden.

Verkürzte Reihen

1. Verkürzte R: *1 M re, 2 M re zus, bis 3 M vor der nächsten Markierung re stricken, 2 M re abgehoben zus, 1 M re, den Markierer von der linken auf die rechte Nd setzen*. Von * bis * nochmal wiederholen, 1 M re, 2 M re zus, bis zu den letzten 4 M re stricken, wenden.

2. verkürzte R: Bis zu den letzten 3 M li stricken, wenden.

3. verkürzte R: *Bis 3 M vor der nächsten Markierung re stricken, 2 M re abgehoben zus, 1 M re, den Markierer von der linken auf die rechte Nd setzen, 1 M re, 2 M re zus*. Von * bis * nochmal wiederholen, bis 3 M vor der letzten Wendung stricken, wenden. (4 M abgenommen.)

4. verkürzte R: Bis 3 M vor der letzten Wendung li stricken, wenden.

Die 3. und 4. R nochmal wiederholen. Den Faden abschneiden. Die restlichen M abheben, so dass das Garn für die Kante am Anfang der R angesetzt werden kann.

Kante

Mit 3½ mm Rundstricknd und Fb C arbeiten.

1. R (Hin-R): 1 M re, 2 M re zus, bis zur nächsten Markierung re stricken, den Markierer von der linken auf die rechte Nd setzen, 1 M re, 3 M re zus, 3 M re, 2 M re zus, bis 9 M vor der nächsten Markierung re stricken, 2 M re abgehoben zus, 3 M re, 3 M re abgehoben zus, 1 M re, den Markierer von der linken auf die rechte Nd setzen, bis zu den letzten 3 M re stricken, 2 M re abgehoben zus, 1 M re.

2. R (Rück-R): Alle M re stricken.

3. R: Alle M re stricken.

4. R: Alle M li stricken.

5. R: Alle M li abketten.

Fertigstellung

Die Kanten der vorderen Klappe an die Schulterkanten nähen. Die Armausschnitt-Öffnungen schließen.

Die Ärmelblenden zusammennähen. Die untere Blende zusammennähen.

Alle Fäden vernähen.