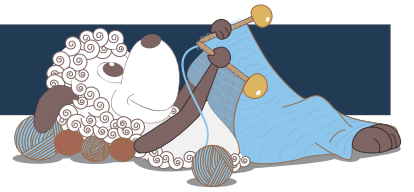


Edith - eine gehäkelte Haube für die Kleinsten



Design: Sidsel Sangild

Ein wunderschönes, Vintage- inspiriertes Häkeldesign von Sidsel Sangild. Edith ist eine entzückende Haube für die Kleinsten, gehäkelt aus unserem weichen Anina Garn.

Deutsch 2. Ausgabe - April 2020 © Filcolana Deutsch
Übersetzung: Judith Kutscher

Material

50 g Anina von Filcolana in Fb. 334 (Light Blush)
Häkelnadel 2,5 mm
Maschenmarkierer oder kontrastfarbener Faden

Größen

3 Mon./62 cl (6 Mon./68 cl) 9 Mon./72 cl (12 Mon./80 cl)

Maße

Passt einem Kopfumfang: 38-40 (40-43) 43-46 (46-50 cm)

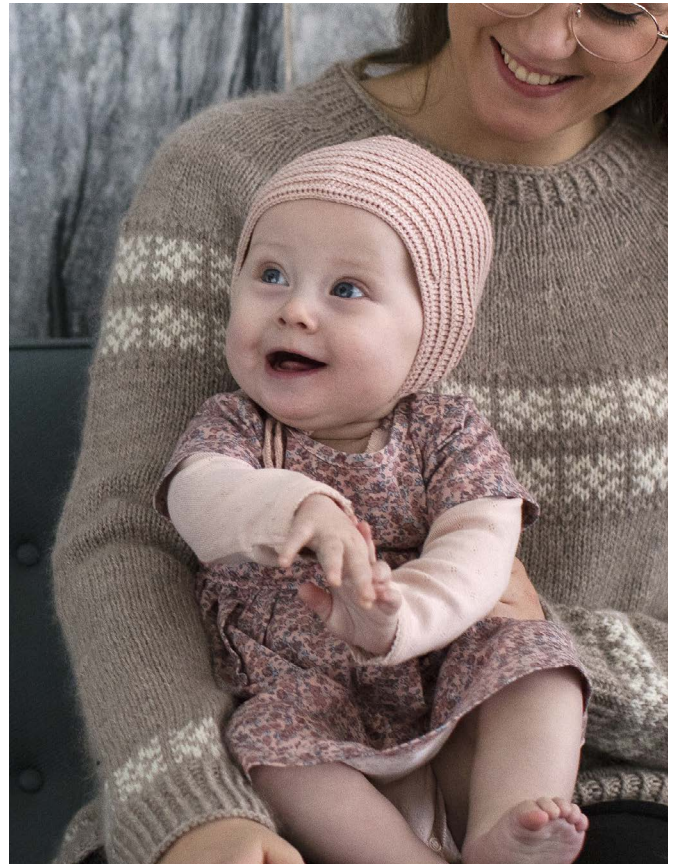
Maschenprobe

Wenn die ersten 15 Runden gehäkelt wurden, misst die Arbeit 10 cm im Durchmesser.
Da in dieser Anleitung nach Maßen gehäkelt wird, ist die exakte Maschenprobe nicht zwingend notwendig.

Besondere Abkürzungen

LM: Luftmasche(n)

KM: Kettmasche(n)



fM: feste Masche(n)

H-Stb.: halbes Stäbchen

Besondere Techniken

Magischer Ring: Bilde eine Schlaufe mit dem Garn. Halte die Schlaufe zwischen Deinen Fingern, steche mit der Häkelnadel in die Schlaufe und ziehe den Faden durch die Schlaufe zu einer neuen Schlaufe, die nun auf der Häkelnadel liegt. Umschlag und ziehe die Schlaufe auf der Nadel. Fahre fort, die Anzahl M in den Ring zu häkeln, wie in der Anleitung angegeben. Ziehe am kurzen Garnende, um den Ring zu schließen.

Ausarbeitung

Zuerst wird für den Hinterkopf ein Kreis aus festen Maschen gehäkelt. Danach wird in Reihen über diese Maschen hin und zurück gehäkelt, um Oberseite und Seiten der Haube zu formen. Zuletzt werden Bänder und eine Abschlusskante um die gesamte Haube herum gehäkelt.

Achtung: Wenn nicht anders angegeben, wird in das hintere Maschenglied gehäkelt.

Beginne mit einem magischen Ring (siehe oben).

1. Runde: Häkle 8 fM in den Ring und fahre in Runden als Spirale fort. Platziere einen Maschenmarkierer oder einen Markierungsfaden, um den Rundenbeginn zu markieren.

2. Runde: 2 fM in jede fM (16 fM)

3. Runde: *1 fM, 2 fM in die nächste M*, wiederhole von * die gesamte Runde (24 fM).

4. Runde: *2 fM in die nächste M, 1 fM in jede der nächsten 2 fM *, wiederhole von * bis * die gesamte Runde (32 fM).



5. Runde: *1 fM, 2 fM in die nächste M, 1 fM in jede der nächsten 2 fM *, wiederhole von * bis * die gesamte Runde (40 fM)

6. Runde: *1 fM in jede der nächsten 4 fM, 2 fM in die nächste M*, wiederhole von * bis * die gesamte Runde (48 fM)

Fahre auf diese Weise fort, in jeder andere Runde 8 M zuzunehmen; die Zunahmen liegen aber leicht versetzt und nie direkt übereinander.

Fahre fort, bis die Spirale 12 (13,5) 14 (15) cm im Durchmesser misst.

Ab hier wird nun in Reihen hin und zurück gehäkelt:

1. Reihe: 1 LM (zählt nicht als M), 1 H-Stb. in jede M, bis 4 (5) 5 (5) cm in der Runde übrig sind, wenden.

2. Reihe: 1 LM, 1 H-Stb. In jede M bis zur letzten M, 1 H-Stb. in beide Maschenglieder der letzten M, wenden.

Wiederhole die 2. Reihe, bis die Haube 12,5 (13,5) 15,5 (16) cm ab Mitte der Spirale bis zur oberen Kante der zuletzt gehäkelten Reihe misst.

Nun werden verkürzte Reihen gehäkelt:

Trenne den Faden und setze ihn wieder 6 (7) 7 (7) cm ab der unteren Kante an (achte darauf, die Häkelrichtung beizubehalten), 1 fM in die nächste M, 1 H-Stb in jede M, bis die gleiche Anzahl M in der Reihe übrig sind, die Du zu Beginn übersprungen hast + 2 M, 1 fM in die nächste M, 1 KM in die nächste M, wenden.

Nächste Reihe: 1 LM, überspringe die KM, 1 fM in die nächste M, 1 H-Stb. in jede M bis 1 M vor der fM, 1 KM in die fM, abketten.

Lege den Faden an der Kante an, wo Du ihn zuletzt abgetrennt hast.

Nächste Reihe: 1 LM, 1 H-Stb. in jede M bis zur letzten M, 1 H-Stb. in beide Maschenglieder der letzten M, wenden.

Wiederhole diese Reihe noch 1 Mal. Trenne den Faden nicht.

Kante

Häkle ca. 60 LM (die Länge beträgt ca. 18 cm). Wenden, 1 KM in die 2. LM der Nadel, 1 KM in jede LM, bis Du die Kante der Haube erreichst, häkle 1 fM in jede M der vorderen Kante, häkle 60 LM. Wenden, 1 KM in die 2. LM der Nadel, 1 KM in jede LM, bis Du die Kante der Haube erreichst, häkle fM entlang der einen Seite, hinten an der Haube und entlang der anderen Seite (3 fM in jede Rippe entspricht der Sequenz – jede Rippe besteht aus 2 Reihen). Kette ab und befestige die Enden.