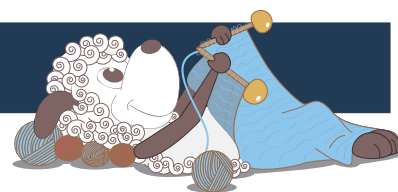


Stjernedrys - un joli petit pull étoilé



Design: Rachel Søgaard

Un joli pull couvert de petites étoiles. Le bas du pull semble avoir été plongé dans un bain de couleur. Le motif ressemble à des points ou des étoiles déposés aléatoirement mais il est bien tricoté en suivant un diagramme, donc ce n'est pas si aléatoire que ça.

1^{ère} édition française - février 2016 © Filcolana A/S
Traduction française: Christine Chochoy

Fournitures

Pernilla de Filcolana:

Couleur principale: 100 (150) 150 (200) 200 g coloris 820 (Isabella)

Couleur contrastante: 50 (50) 100 (100) 100 g coloris 807 (Mures)

Aiguille circulaire 3 et 3,5 mm 40 et 60 cm

Aiguilles doubles pointes 3 and 3,5 mm

Marqueurs ou bout de laine d'une autre couleur

Tailles

2 ans/92 cm (4 ans/104 cm) 6 ans/116 cm
(8 ans/128 cm) 10 ans/140 cm

Dimensions

Tour de poitrine: 56-60 (61-65) 66-70 (71-75) 76-80 cm

Tour de poitrine du vêtement: 62 (66) 71 (76) 80 cm

Longueur manches: environ 22 (26) 29 (32) 35 cm

Hauteur totale: environ 32 (35) 39 (43) 47 cm

Echantillon

25 m et 37 rgs en jersey avec les aig 3,5 mm = 10 x 10 cm

Abréviations et points particuliers

aig: aiguille

cont: continuer

end: endroit

env: envers

ens: ensemble

gl: glisser

j: jeté

m: maille

rg: rang

tric: tricoter

2 m ens end: tricoter 2 mailles ensemble à l'endroit

ggt: glisser-glisser-tricoter = glisser les 2 m. suivantes sans les tricoter (l'une après l'autre et en les glissant comme pour les tricoter à l'endroit) puis les tricoter ensemble à l'endroit.

Rangs raccourcis

Tricoter jusqu'à l'endroit indiqué. Tourner le travail. Avec le fil devant le travail, glisser la première maille en la prenant comme pour tricoter à l'envers, tirer ensuite le fil vers le haut en tirant suffisamment pour



que la maille ressemble à une double maille. Plus tard lorsque la maille est tricotée, les 2 brins sont tricotés ensemble.
(méthode des rangs raccourcis à l'allemande)

Notes

Le pull est tricoté de haut en bas. Les rangs raccourcis après les côtes permettent de mettre en forme l'encolure, et les augmentations en raglan forment l'empîecement. Ensuite l'empîecement est divisé pour séparer les manches et le corps qui sont tricotés séparément. Il est possible d'utiliser une aiguille plus grosse pour le jacquard dans le bas du corps et des manches. Si cela vous aide vous pouvez placer des marqueurs entre chaque répétition du motif sur tout le rang.

Empîecement

Monter 88 (94) 100 (106) 112 m avec l'aig circulaire 3 mm et la couleur principale.

Joindre en cercle et placer un marqueur de début de rang (au niveau du cou dans le dos).

Tric 6 rgs en côtes 1m end, 1m env. Continuer avec l'aig circulaire 3,5 mm et tricoter en jersey en plaçant 4 marqueurs de cette façon:

Tric 14 (15) 16 (17) 18 m end (1/2 dos), 1m end (marquer cette maille), 11 (12) 13 (14) 15 m end (manche droite), 1m end (marquer cette maille), 33 (35) 37 (39) 41m end (devant), 1m end (marquer cette maille), 11 (12) 13 (14) 15 m end (manche gauche), 1m end (marquer cette maille), 15 (16) 17 (18) 19m end (1/2 dos).

Rangs raccourcis

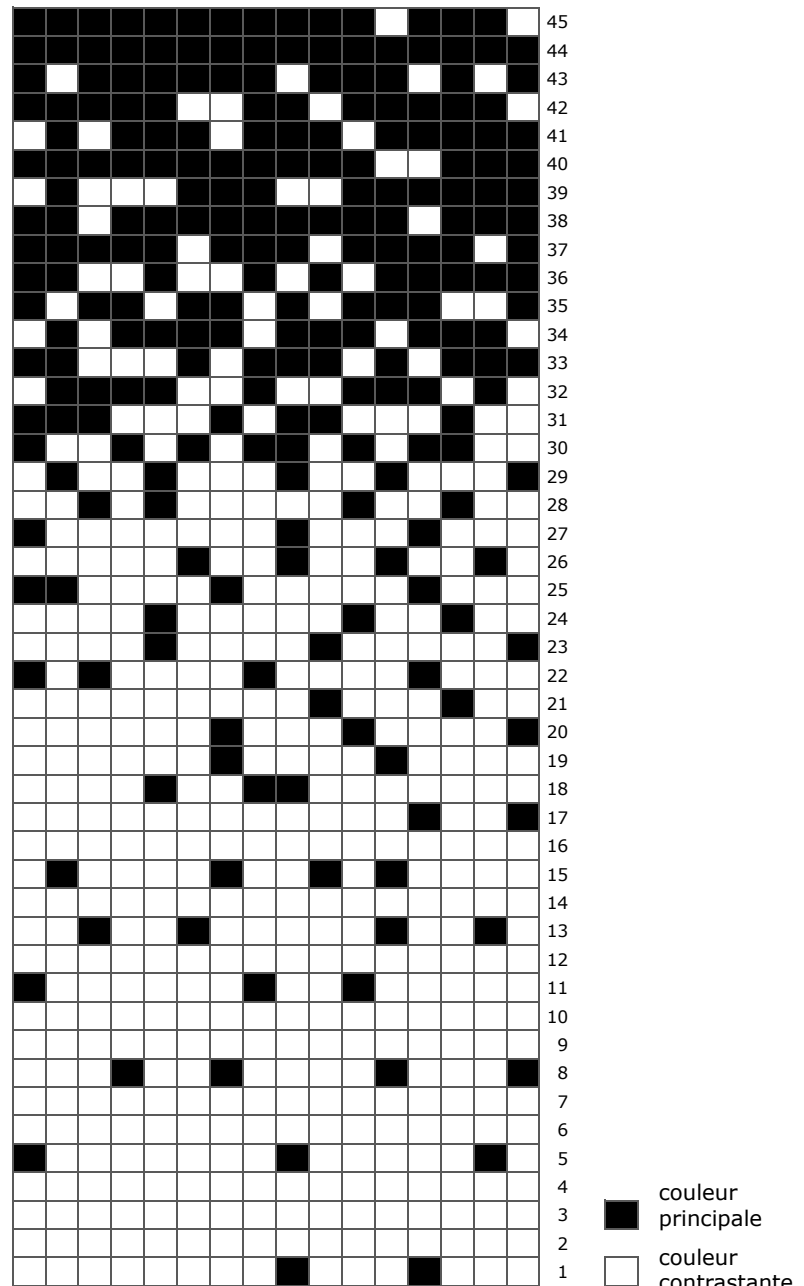
Rang raccourci 1 (end du travail): Endroit jusqu'à la maille marquée, (1m end, 1 jeté, 1m end) dans la m marquée, 4m end, tourner.

Rang raccourci 2: Envers jusqu'au début du rg, envers jusqu'à la maille marquée, (1m env, 1 jeté, 1m env) dans la m marquée, 4m env, tourner.

Rang raccourci 3: Endroit jusqu'au début du rg, end jusqu'à la m marquée, (1m end, 1 jeté, 1m end) dans la m marquée, end jusqu'à 4m après le précédent demi-tour, tourner.

Rang raccourci 4: Envers jusqu'au début du rg, envers jusqu'à la maille marquée, (1m env, 1 jeté, 1m env) dans la maille marquée, envers jusqu'à 4 m après le précédent demi-tour, tourner.

Diagramme



Tric les rgs 3 et 4 encore une fois.
Tric ensuite à l'endroit jusqu'au début du rg, et continuer en rond en jersey en faisant les augmentations (1m end, 1 jeté, 1m end) dans chaque maille marquée sur le dernier rang et ensuite 1 rg sur 2 encore 17 (19) 21 (23) 25 fois.
Maintenant il y a 47 (52) 57 (62) 57 m sur les manches, 67 (73) 79 (85) 91 m sur le dos et le devant ainsi que 4 m marquées 232 (254) 276 (298) 320 m au total.

Corps

Mettre les mailles des manches en attente sur 2 arrête-mailles. Les mailles marquées dans lesquelles étaient faites les augmentations et les mailles du corps sont toutes tricotées en jersey et en rond, en ajoutant 8 nouvelles mailles de chaque côté du corps (8 mailles pour toutes les tailles). Les nouvelles mailles sont montées là où les mailles des manches ont été mises en attente.

Il y a 154 (166) 178 (190) 202 m sur l'aig.
Tric tout droit jusqu'à ce que le corps mesure 2 (4) 7 (10) 13 cm depuis la séparation corps-manches.
Ajuster le nombre de mailles en répartissant selon la taille: 6 augmentations (6 diminutions) 2 diminutions (2 augmentations) 6 augmentations sur le prochain rg. Il y a maintenant 160 (160) 176 (192) 208 m.
Tric en suivant le diagramme en sécurisant les fils flottants de plus de 4 mailles sur l'envers du travail. A la fin du diagramme, tric 1 rg avec la couleur contrastante. Continuer avec l'aig 3mm et tric 5 cm en côtes 1m end, 1m env .
Rabattre les mailles.

Manches

Mettre les mailles en attente de la première manche sur les aig doubles pointes. Relever et tric 1 m dans chaque m montée sous le bras pour le corps.
Il y a 55 (60) 65 (70) 75 m.
Au rg suivant: tric en jersey et 2m ens end au milieu de la manche sous le bras là où les m ont été relevées. Marquer la m centrale sous le bras.
Il y a maintenant 54 (59) 64 (69) 74 m sur l'aig.
Cont en jersey, en diminuant 1 m de chaque côté de la m centrale tous les 6 (7) 7 (8) 9 rgs au total 7 (7) 8 (9) 9 fois de cette façon: tric jusqu'à la m marquée, ggt, tric jusqu'à 2 m avant la m marquée, 2m ens end.
En même temps suivre le diagramme pour le jacquard quand la manche mesure 5 (9) 12 (15) 18 cm depuis la séparation corps et manches.
A la fin du diagramme tric un rang avec la couleur contrastante en diminuant 0 (1) 0 (1) 0 m.
Il y a maintenant 40 (44) 48 (50) 56m.
Cont avec les aig double pointe 3 mm.
Tric 4.5 cm en côtes 1m end, 1m env.

Rabattre les mailles.
Tric la seconde manche de la même façon que la première.

Finitions

Rentrer les fils. Laver le vêtement à l'eau tiède l'essorer légèrement à la machine ou le rouler dans une serviette. Laisser sécher à plat.