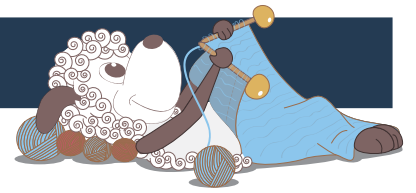


Jardin - un châle en point de brioche bicolore



Design: Rachel Søgaard

Le point de brioche est à la mode en ce moment. Particulièrement le point de brioche bicolore avec des choix de couleur très contrastés et des laines variées comme le Designer Stephen West propose souvent. J'ai choisi une approche plus douce avec ce châle tricoté en brioche bicolore avec le fil Pernilla.

2^{ème} version française - septembre 2017, ©Filcolana
Traduction: Christine Chochoy

Fourniture

Pernilla de Filcolana:

Couleur principale: 250 g coloris 814 (Storm Blue mélange)

Couleur contrastante 1: 50 g coloris 819 (Raindrop mélange)

Couleur contrastante 2: 50 g coloris 808 (Aqua Mist mélange)

Couleur contrastante 3: 50 g coloris 823 (Juniper mélange)

Couleur contrastante 4: 50 g coloris 824 (Parrot Green mélange)

Un petit reste de fil (en coton si possible)

Aiguille circulaire 4,5 mm et 2 aiguilles double pointes 4,5 mm

Crochet 5mm

Dimensions

Environ 45 x 215 cm après lavage et blocage



Echantillon

21 m et 38 rgs en point de brioche (chaque maille compte pour 2 rangs) avec les aig 4,5 mm = 10 x 10 cm

Abréviations et points particuliers

aig: aiguille

CP: couleur principale

CC1: couleur contrastante1 (idem CC2, CC3, CC4)

end: endroit

env: envers

gl: glisser

gl3: glisser 3 mailles l'une après l'autre en les prenant comme pour les tricoter à l'envers

j: jeté

m: maille

m.br: maille endroit brioche = tricoter la maille et son jeté ensemble à l'endroit.

m.e.br: maille envers brioche = tricoter la maille et son jeté ensemble à l'envers.

gl1.j (après une m end ou m.br): Avec le fil devant le travail, glisser une maille puis faire un jeté = Passer le fil sous l'aiguille droite pour l'amener sur le devant du travail, glisser la prochaine maille comme pour la tricoter à l'envers, puis passer le fil par-dessus l'aiguille (et donc par-dessus la maille glissée) pour le positionner à l'arrière du travail prêt à tricoter la prochaine maille à l'endroit.

gl1.j (après une m env ou une m.e.br): Glisser une maille, un jeté = le fil est déjà sur l'avant du travail, glisser la prochaine maille comme pour la tricoter à l'envers, puis passer le fil à l'arrière du travail en passant par-dessus l'aiguille droite (et donc par dessus la maille glissée), et ramener le fil à l'avant du travail par-dessous l'aiguille. Le fil est prêt pour faire une maille envers.

3en1 - m.br-j-m.br (augmentation): m.br sans la faire tomber de l'aiguille gauche, 1 jeté (passer le fil sous l'aiguille puis au dessus de l'aiguille), m.br dans la même maille

br3ens: gl1, 1 tricoter la maille suivante à l'endroit, passer la maille glissée par dessus, remettre la maille sur l'aig gauche et passer la maille suivante par dessus. Remettre la maille sur l'aig droite.

Notes

L'étole commence par un i-cord. Ensuite les mailles sont relevées pour préparer le travail en point de brioche bicolore et avec de chaque côté une bordure en jersey de la couleur principale qui roulotte. L'écharpe se termine par un i-cord. Le motif est incliné sur la partie centrale grâce aux augmentations et diminutions réalisées tous les 4 rangs. La couleur principale reste la même pendant tout le travail, pendant que les couleurs contrastantes changent.

Explications

Monter 3m avec un montage provisoire au crochet en utilisant le petit reste de fil en coton de cette façon : faire une chaînette de 5 mailles, couper le fil et le passer dans la dernière maille. Relever et tricoter 3m avec la CP à l'aide d'une aig double pointe (sur chaque petite sorte de bosse sur l'arrière de la chaînette).

Tricoter en I-cord avec la CP: *ne pas tourner le travail mais faire glisser les mailles vers l'autre extrémité de l'aig, mettre le fil sur l'arrière du travail et tric 3 m end*, répéter de * à * jusqu'à obtenir 97m. Placer les 3m sur l'aig circulaire, puis relever et tricoter 97m le long du i-cord. Retirer le fil du montage provisoire et placer les 3m du montage provisoire sur l'aig gauche puis les tricoter.

Ne pas tourner le travail, faire glisser toutes les mailles vers l'autre extrémité de l'aig, tricoter ensuite un rang endroit avec la CP.

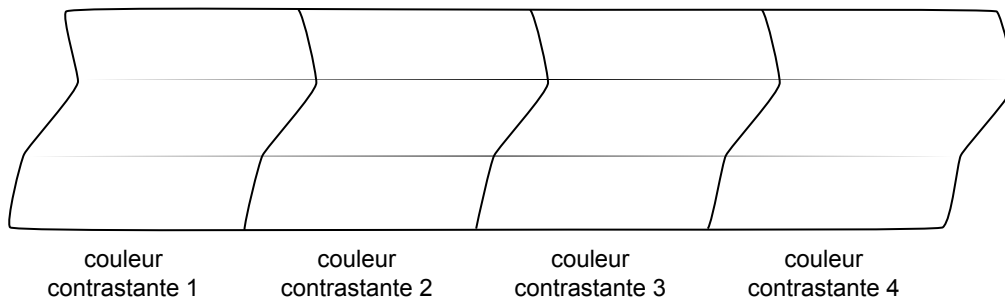
Mise en place

Avec la CC (end du travail): Gl3 avec le fil devant le travail, *gl1.j, 1 m env*.

Répéter de * à * jusqu'à ce qu'il reste 4m, gl1.j, gl3 avec le fil devant le travail. Tourner le travail.

Avec CP (env du travail) : 3 m env, *1m.e.br, gl1.j*. Répéter de * à * jusqu'à ce qu'il reste 4m, 1m.e.br, 3 m env. Ne pas tourner le travail, mais faire glisser les mailles vers l'autre extrémité de l'aig pour tricoter à nouveau sur le même côté du travail (maintenant avec le fil CC)

Changement de couleurs contrastantes dans le châle



Avec CC (qui se trouve sur l'endroit du travail) (env du travail): Gl3 avec le fil derrière le travail, *gl1.j, 1m.br*. Répéter de * à * jusqu'à ce qu'il reste 4m, gl1.j, gl3 avec le fil derrière le travail. Tourner.

Motif

Rang 1 avec CP (end du travail): 3 m end, *1m.br, gl1.j*. Répéter de * à * au total 15 fois. 3en1, gl1.j. Répéter de * à * au total 16 fois. Br3ens, gl1.j. Répéter de * à * au total 14 fois. 1m.br, 3 m end. Ne pas tourner.

Rang 1 avec CC (en attente sur l'end du travail) (end du travail): Gl3 avec le fil devant le travail, *gl1.j, 1m.e.br*. Répéter de * à * jusqu'à ce qu'il reste 4m, gl1.j, gl3 avec le fil devant le travail. Tourner.

Rang 2 avec CP (env du travail): 3 m env, *1m.e.br, gl1.j*. Répéter de * à * jusqu'à ce qu'il reste 4m. 1m.e.br, 3 m env. Ne pas tourner.

Rang 2 avec CC (en attente sur l'env du travail) (env du travail): Gl3 avec le fil devant le travail, *gl1.j, 1m.br*. Répéter de * à * jusqu'à ce qu'il reste 4m, gl1.j, gl3 avec le fil derrière le travail. Tourner.

Répéter ces 4 rangs en changeant de couleur contrastante chaque fois qu'une pelote se termine. Séparer les 2 brins de laine de la fin de la pelote et de la nouvelle couleur pour faire une épissure, comme ça il n'y a pas de fils à rentrer à la fin.

Terminer sur un Rang 2 avec la CC quand il reste seulement quelques mètres sur la pelote.

Tric ensuite 1 rang en côtes 1 m end, 1 m env comme les mailles se présentent avec la CP. Couper le fil, glisser les mailles vers l'autre extrémité de l'aig et rabattre en i-cord de cette façon : *2 m end, gl1, 1 m end, passer la m glissée par dessus, remettre ces 3 m sur l'aig gauche*, répéter de * à * jusqu'à ce qu'il reste 6 m sur l'aig. Faire un grafting avec 3 mailles face à face.

Rincer à l'eau tiède, faire un essorage très léger à la machine ou simplement laisser sécher à plat.