

Severin - ein toller Kinderpullover



Design: Maria Bach Jensen

Das simple und zeitlose Streifenmuster auf der Passe des Pullovers wurde vom Mauerwerk der ikonischen Grundtvigskirche in Kopenhagen inspiriert. Das zeitlose Design kann aus einer Vielzahl an Farbkombinationen gestrickt werden und eignet sich somit für Mädchen und Jungen.

Deutsch 1. Ausgabe - August 2020 © Filcolana
Deutsch Übersetzung: Judith Kutscher

Material

Hauptfarbe: 200 (200) 200 (250) 300 g Arwetta Classic von Filcolana in Fb. 352 (Red Squirrel)
Musterfarbe 1: 50 g (alle Gr.) Arwetta Classic von Filcolana in Fb. 354 (Light Truffle)
Musterfarbe 2: 50 g (alle Gr.) Arwetta Classic von Filcolana i in Fb. 101 (Natural White)
- der Pullover wird die komplette Arbeit hindurch mit doppeltem Faden gestrickt

Rundstricknadel 4 mm und 4,5 mm, 80 cm
Evtl. Nadelspiel 4 mm und 4,5 mm
Maschenmarkierer oder kontrastfarbener Faden

Größen

1 Jahre/80 cl (2 Jahre/92 cl) 4 Jahre /104 cl (6 Jahre /116 cl) 8 Jahre /128 cl

Maße

Passt einem Brustumfang: 49-52 (53-56) 57-60 (61-66) 67-70 cm
Brustumfang: 62 (66) 70 (74) 78 cm
Ärmellänge: 22 (25) 28 (31) 35 cm
Gesamtlänge: 30 (35) 40 (43) 46 cm

Maschenprobe

20 M und 28 Reihen glatt rechts auf Nadel 4,5 mm mit doppeltem Faden = 10 x 10 cm



Die Nadelstärke ist nur richtungsweisend. Wenn Du mehr Maschen pro 10 cm hast, musst Du zu einer dickeren Nadel wechseln, wenn Du weniger Maschen pro 10 cm hast, musst Du zu einer dünneren Nadel wechseln.

Achtung: Beachte die Maschenprobe, sobald das Muster gestrickt wird. Möglicherweise musst Du eine halbe oder sogar ganze Nadelstärke hoch gehen, damit der Pullover nicht zu stramm wird.

Besondere Abkürzungen

Zun-re (rechts geneigte Zunahme):

- Hin-R (vor dem Markierer): hebe den Quersfaden zwischen 2 M von hinten auf die li. Nadel und stricke die neue M re.

- Rück-R (nach dem Markierer): hebe den Quersfaden zwischen 2 M von hinten auf die li. Nadel und stricke die neue M li verschränkt.

Zun-li (links geneigte Zunahme):

- Hin-R: (nach dem Markierer) hebe den Quersfaden zwischen 2 M von vorne auf die li. Nadel und stricke die neue M re verschränkt.

- Rück-R: (vor dem Markierer): hebe den Quersfaden zwischen 2 M von vorne auf die li. Nadel und stricke die neue M li.

Abn (übergezogene Abnahme): 1 M wie zum re stricken abheben, 1 re, die abgehobene M darüber ziehen

Besondere Techniken

Verkürzte Reihen GSR (German Short Rows): Stricke bis zu der Stelle, an der die Wendung erfolgen soll. Wende die Arbeit und hebe die 1. M wie zum links stricken mit dem Faden vor der Arbeit ab. Lege den Faden hinter die re. Nadel und ziehe ihn dabei so stramm nach hinten, dass die eigentliche M verschwindet und die beiden Maschenglieder nun als "Doppel-M" auf der Nadel erscheinen. Stricke nach Anleitung weiter. In der nächsten Reihe wird die Doppel-M als eine M gestrickt (re oder li, je nach Muster). Ausarbeitung

Der Pullover wird von oben nach unten mit verkürzten Reihen am Halsausschnitt gestrickt. Zuerst erfolgt die Passe, danach werden die Maschen für Rumpf und Ärmel aufgeteilt, dann wird der Rumpf fertig gestellt und zuletzt die beiden Ärmel.

Passe

Schlage 80 (80) 88 (92) 92 M mit doppeltem Faden der Hauptfarbe auf einer Rundstricknadel 4 mm an und stricke folgendermaßen Rippenmuster in der Runde:

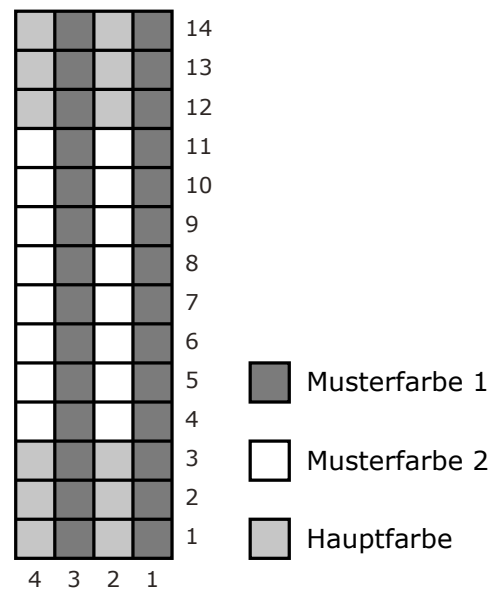
Gr. 1, 2 und 4 Jahre: *1 li, 1 re*, wiederhole von * bis * die gesamte Runde.

Gr. 6 und 8 Jahre: *1 re, 1 li*, wiederhole von * bis * die gesamte Runde.

Stricke insgesamt 7 (7) 7 (8) 8 cm im Rippenmuster. Platziere einen Markierer um die 1. M der Runde für den Rundenbeginn = mittig hinten.

Wechsle zur Rundstricknadel 4,5 mm und stricke 1 Runde re, während gleichzeitig Markierer für die

Diagramm



Raglanzunahmen wie auch 1 Markierer mittig vorne platziert werden:

Stricke die mittige M hinten re, 12 (12) 14 (15) 15 re (re. Rückseite), platziere 1 Markierer, 1 re (Raglan-M), platziere 1 Markierer, 13 re (re. Ärmel), platziere 1 Markierer, 1 re (Raglan-M), platziere 1 Markierer, 12 (12) 14 (15) 15 re (li. Vorderseite), platziere Markierer um die nächste M = mittig vorne, 12 (12) 14 (15) 15 re (re. Vorderseite), platziere 1 Markierer, 1 re (Raglan-M), platziere 1 Markierer, 13 re (li. Ärmel), platziere 1 Markierer, 1 re (Raglan-M), platziere 1 Markierer, 12 (12) 14 (15) 15 re (li. Rückseite).

Stricke Raglanzunahmen auf beiden Seiten jeder Raglan- M (Zun- re und -li) und stricke gleichzeitig verkürzte Reihen: Stricke re inkl. der Raglan-Zun bis 7 (7) 9 (9) 9 M vor der markierten M mittig vorne, wenden, GSR, stricke li bis zur markierten M mittig hinten, stricke danach li inkl. der Raglan-Zun bis 7 (7) 9 (9) 9 M vor der markierten M mittig vorne, wenden, GSR, stricke re bis zur markierten M mittig hinten, stricke danach re inkl. der Raglan-Zun bis 2 (2) 3 (3) 3 M vor der markierten M mittig vorne, wenden, GSR, stricke li bis zur markierten M mittig hinten, stricke danach li inkl. der Raglan-Zun bis 2 (2) 3 (3) 3 M vor der markierten M mittig vorne, wenden, GSR, stricke re bis zur markierten M mittig hinten.

Nach den verkürzten Reihen wurde auf beiden Seiten der markierten M mittig vorne 2 Mal gewendet (die Markierer an der M mittig vorne können entfernt werden) = 96 (96) 104 (108) 108 M.

Stricke weiter glatt re in der Runde und stricke die Raglan- Zun jede 2. Runde.

Nun wurden insgesamt 5 (5) 5 (6) 6 Mal Zunahmen gestrickt (= 120 (120) 128 (140) 140 M) und in der nächsten Runde beginnt das Muster dem Diagramm folgend.

Achtung: Beginne mit dem Muster direkt in der Runde nach der letzten Zunahme.

Gleichzeitig werden weiterhin die Raglan- Zun jede 2. Runde gestrickt.

Stricke die Zunahmen in der Farbe, in der laut Diagramm die nächste M gestrickt werden soll. Die neue M fließt in das Muster mit ein. Die Raglan- Zun erfolgen in der Hauptfarbe – oder in Musterfarbe 2 in den Runden, wo die Hauptfarbe nicht vorkommt.

Nachdem das Musterdiagramm beendet ist, wird weiter glatt re gestrickt, die Raglan- Zun erfolgen weiterhin jede 2. Runde, bis insgesamt 14 (15) 15 (16) 17 Mal Zunahmen erfolgten = 192 (200) 208 (220) 228 M.

Stricke 1 Runde re.

Verteile die M für Rumpf und Ärmel in der nächsten Runde und schlage gleichzeitig neue M an den Armausschnitten an: Stricke re über die markierte M mittig hinten und die re. Rückseite, stricke die Raglan- M re, lege die nächsten 41 (43) 43 (45) 47 Ärmel-M auf einem Faden still, schlage 7 (9) 9 (9) 11 neue M in Verlängerung zu den M auf der Nadel an, stricke die Raglan- M re, stricke re über die M der Vorderseite, stricke die Raglan- M re, lege die nächsten 41 (43) 43 (45) 47 Ärmel-M auf einem Faden still, schlage 7 (9) 9 (9) 11 neue M in Verlängerung zu den M auf der Nadel an, stricke die Raglan- M re, stricke re über die li. Rückseite. Lass die Ärmel- M ruhen und stricke den Rumpf fertig.

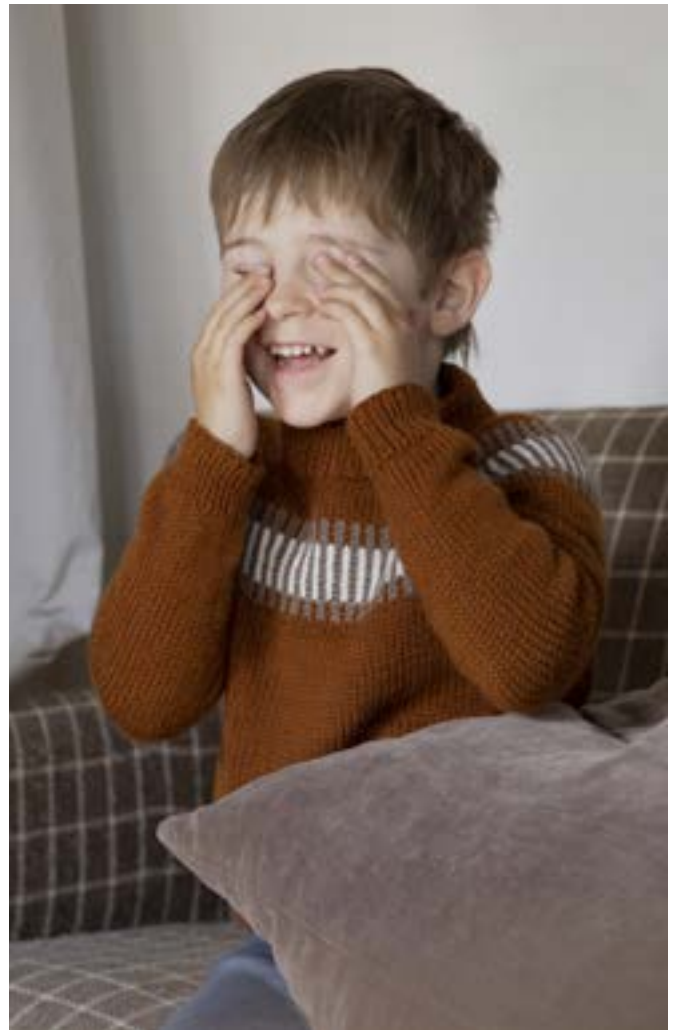
Rumpf

Stricke glatt re in der Runde über die 124 (132) 140 (148) 156 Rumpf- M, bis die gesamte Arbeit ab den Schultern 27 (32) 37 (39) 42 cm misst. Wechsle zur Rundstricknadel 4 mm und stricke 3 (3) 3 (4) 4 cm im Rippenmuster (1 re, 1 li). Kette alle M im Rippenmuster ab.

Ärmel

Platziere die 41 (43) 43 (45) 47 Ärmel- M auf einer Nadel 4,5 mm und schlage mit doppeltem Faden in der Hauptfarbe 7 (9) 9 (9) 11 neue M unter dem Armausschnitt an = insgesamt 48 (52) 52 (54) 58 M. Schließe die Arbeit zur Runde und platziere einen Markierer zu Rundenbeginn, mittig zwischen den neu angeschlagenen M.

Stricke glatt re in der Runde mit der Hauptfarbe und nimm gleichzeitig mit einem Zwischenraum von (2) 2,5 (3) 3 (3) cm 2 M zu, insgesamt 8 (8) 8 (8) 9 Mal folgendermaßen:
1 re (markierte M, 2 re zus., stricke re bis 2 M vor der markierten M, Abn.
Nun liegen 32 (36) 36 (38) 40 M auf der Nadel.



Stricke weiter glatt re in der Runde, bis der Ärmel ca. 19 (22) 25 (27) 31 cm ab dem Armausschnitt misst. Wechsle zur Nadel 4 mm und stricke 3 (3) 3 (4) 4 cm im Rippenmuster (1 re, 1 li). Kette alle M im Rippenmuster ab.

Stricke den 2. Ärmel auf die gleiche Weise.

Fertigstellung

Klappe den Halsausschnitt auf die Innenseite, so dass er doppelt liegt und vernähe ihn dort mit lockeren Stichen. Befestige alle Enden.