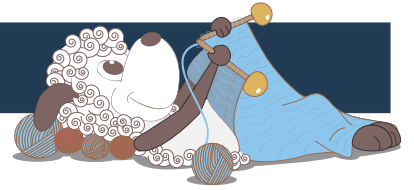


Georgine - eine schöne, lange Strickjacke



Design: Karen Skriver Lauger



“Georgine” ist Teil der “Colours of the Scandinavian Summer” Kollektion von Filcolana. Unser Designteam hat sich hierbei von dem Licht und den besonderen Farben der Skagen Malereien inspirieren lassen.

Die Inspiration für “Georgine” fand die Designerin Karen Skriver Lauger in den warmen Farben der Dahlien und der wunderschönen, blauen Wand in Anna Sybergs Malerei “Georginer i et glas”.

Deutsch 3. Ausgabe - Oktober 2018 © Filcolana
Deutsch Übersetzung: Judith Kutscher

Material

Pernilla von Filcolana:

Hauptfarbe: 350 (400) 450 (500) 550 g in Fb. 819 (Rain- drop melange)

Kontrastfarben (ca. 25 g von jeder):

A - 825 (Acacia melange)

B - 807 (Boysenberry melange)

C - 826 (Cantaloupe melange)

D - 101 (Natural white)

E - 317 (Cerise)

F - 821 (Macaron melange) G - 820 (Isabella melange)

Rundstricknadel 4 mm, 80 cm und 120 cm (für den Rand)

Nadelspiel 4 mm

Ein wenig Garn für den provisorischen Anschlag Maschenmarkierer

Größen

S (M) L (XL) XXL



Maße

Passt einem Brustumfang: 84-88 (90-94) 100-104 (111-115) 121-125 cm
 Brustumfang: 90 (96) 106 (117) 127 cm
 Weite unten: 97 (104) 114 (125) 135 cm
 Ärmellänge: 43 (44) 47 (48) 51 cm
 Gesamtlänge: 78 (80) 82 (84) 86 cm

Maschenprobe

23M und 32 R glatt re auf Nadel 4 mm = 10 x 10 cm.

Besondere Abkürzungen

Zun. (Zunahme): den Querfaden zwischen 2 M auf die Nadel heben und verschränkt stricken (re oder li; je nachdem wie es zum Strickbild passt).

Abn. (Abnahme): 2 M wie zum re stricken nacheinander abheben, die M wieder auf die li Nadel setzen und zusammen verschränkt stricken.

1 M li. abheben mFhA: 1 M wie zum li stricken abheben, der Faden liegt dabei hinter der Arbeit.

1 M li. Abheben mFvA: 1 M wie zum li stricken abheben, der Faden liegt dabei vor der Arbeit.

1 M li+U: steche mit der re. Nadel in die nächste M um sie li zu stricken, 2 Umschläge um die Nadel, bevor der Faden durch die M gezogen wird

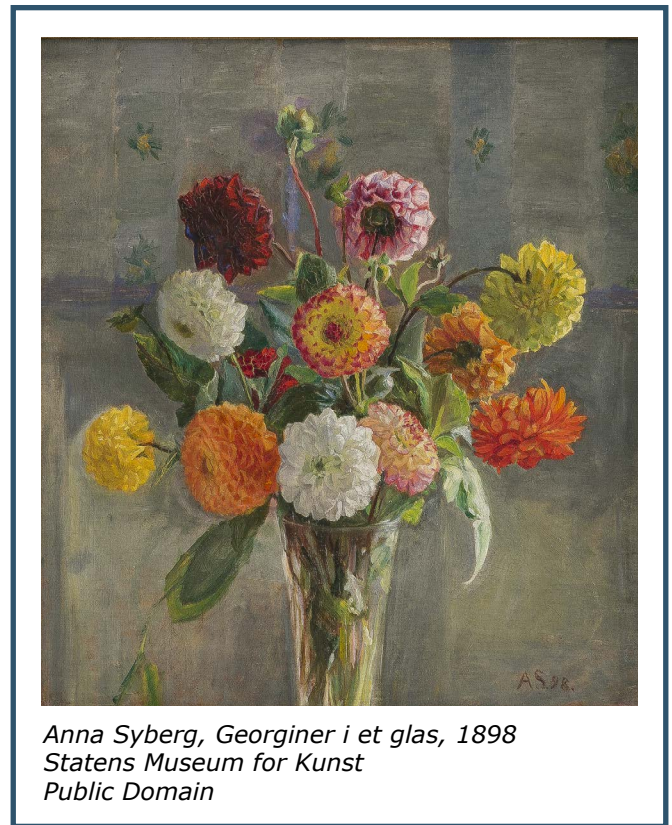
Ausarbeitung

Die Strickjacke wird von unten nach oben bis zum Armausschnitt gestrickt. Die Ärmel werden separat gestrickt und mit dem Rumpf auf eine Nadel genommen. Die Passe wird durch Raglanabnahmen geformt. Entlang aller Kanten der Strickjacke wird zuletzt eine I-Cord Kante gestrickt.

Die Strickjacke hat ein schönes Muster mit "Blumen" in Kontrastfarben. Diese Blumen werden über die komplette Breite der Strickjacke am unteren Bund gearbeitet und nach oben entlang der Vorderseiten. Es wird nie mehr als eine Farbe gleichzeitig gestrickt. Achtung: es empfiehlt sich, die Enden während des Strickens zu vernähen, da es viele Fadenenden gibt.

Farbverlauf

Das Muster wechselt zwischen Haupt- und Kontrastfarbe(n). Die Kontrastfarben kommen in dieser Reihenfolge: A, B, C, D, E, F und G und beginnen von vorne. Bedenke, dass nur 2 Reihen mit jeder Kontrastfarbe gestrickt werden und die Farbe somit erst wieder in der nächsten Runde auftritt.



Anna Syberg, *Georginer i et glas*, 1898
 Statens Museum for Kunst
 Public Domain

Muster

Reihe 1 (Hin-R) – **Kontrastfarbe:** 1 re, *1 M li. abheben mFhA, 1 re, (1 re, Umschlag (=U), 1 re, U, 1 re) in die nächste M, 1 re*, wiederhole von * bis * bis zu den nächsten 2 M, 1 M li. abheben mFhA, 1 re.

Reihe 2 (Rück-R) – **Kf:** 1 re, *1 M li. abheben mFvA, 1 re, 5 M li+U, 1 re*, wiederhole von * bis * bis zu den letzten 2 M, 1 M li. abheben mFvA, 1 re.

Reihe 3 – **Hauptfarbe:** 1 re, *2 re, 5 M li. abheben mFhA und lass 1 U pro jeder li M von der Nadel "fallen" (= 5 lange M), 1 re*, wiederhole von * bis * bis zu den letzten 2 M, 2 re.

Reihe 4 – **Hf:** 1 re, *1 re, 1 li, 5 M li. Abheben mFvA, 1 li*, wiederhole von * bis * bis zu den letzten 2 M, 2 re.

Reihe 5 – **Hauptfarbe:** 1 re, *1 re, 2 re zus., 3 M li. abheben mFhA, Abn.*, wiederhole von * bis * bis zu den letzten 2 M, 2 re.

Reihe 6 – **Hf:** 1 re, *1 re, 1 li, 3 M li. abheben mFvA, 1 li*, wiederhole von * bis * bis zu den letzten 2 M, 2 re.

Reihe 7 – **Hf:** 1 re, *1 re, 2 re zus., 1 M li. abheben mFhA, Abn.*, wiederhole von * bis * bis zu den letzten 2 M, 2 re.

Reihe 8 – **Hf:** 1 re, *2 re, 1 M li. abheben mFvA, 1 re*, wiederhole von * bis * bis zu den letzten 2 M, 2 re.

Reihe 9 – **Hf:** 1 re, *2 re, 1 re verschr., 1 re*, wiederhole von * bis * bis zu den letzten 2 M, 2 re.

Reihe 10 – **Hf:** 1 re, *2 re, 1 li, 1 re*, wiederhole von * bis * bis zu den letzten 2 M, 2 re.

Reihe 11 – Kf (wähle die nächste Farbe in der Reihenfolge): 3 re, *1 M li. abheben mFhA, 1 re, (1 re, U, 1 re, U, 1 re) in die nächste M, 1 re*, wiederhole von * bis * bis zu den letzten 4 M, 1 M li. abheben mFhA, 3 re.

Reihe 12 – Kf: 3 re, *1 M li. abheben mFvA, 1 re, 5 li mit Doppel-U in jede M, 1 re*, wiederhole von * bis * bis zu den letzten 4 M, 1 M li. abheben mFvA, 3 re.

Reihe 13 – Hf: 3 re, *2 re, 5 M li. abheben mFhA und lass 1 Um pro Doppel-U von der Nadel "fallen", 1 re*, wiederhole von * bis * bis zu den letzten 4 M, 4 re.

Reihe 14 – Hf: 3 re, *1 re, 1 li, 5 M li. abheben mFvA, 1 li*, wiederhole von * bis * bis zu den letzten 4 M, 4 re.

Reihe 15 – Hf: 3 re, *1 re, 2 re zus., 3 M li. abheben mFhA, Abn.*, wiederhole von * bis * bis zu den letzten 4 M, 4 re.

Reihe 16 – Hf: 3 re, *1 re, 1 li, 3 M li. abheben mFvA, 1 li*, wiederhole von * bis * bis zu den letzten 4 M, 4 re.

Reihe 17 – Hf: 3 re, *1 re, 2 re zus., 1 M li. abheben mFhA, Abn.*, wiederhole von * bis * bis zu den letzten 4 M, 4 re.

Reihe 18 – Hf: 3 re, *2 re, 1 M li. abheben mFvA, 1 re*, wiederhole von * bis * bis zu den letzten 4 M, 4 re.

Reihe 19 – Hf: 3 re, *2 re, 1 re verschr., 1 re*, wiederhole von * bis * bis zu den letzten 4 M, 4 re.

Reihe 20 – Hf: 3 re, *2 re, 1 li, 1 re*, wiederhole von * bis * bis zu den letzten 4 M, 4 re.

Das Muster ist eine Wiederholung dieser 20 Reihen, worin die Kontrastfarben sich der Reihe nach abwechseln.

Rumpf

Schlage 223 (239) 263 (287) 311 M auf einer Rundstricknadel 4 mm auf einem Stück Faden mit dem provisorischen Anschlag an. Lege die Hauptfarbe an und stricke 4 Reihen re.

Stricke hiernach das Muster bis der komplette Farbverlauf gestrickt wurde, d.h. ende mit einer 10. Musterreihe.

In der nächsten Reihe (10. Reihe) werden Maschenmarkierer (=MM) folgendermaßen platziert: stricke 15 M im Muster, MM, stricke 41 (45) 51 (57) 63 M im Muster, MM (= Seitennaht), stricke 111 (119) 131 (143) 155 M im Muster, MM (= Seitennaht), stricke 41 (45) 51 (57) 63 M im Muster, MM, stricke 15 M im Muster.

Ab hier wird das Muster nun über die ersten und letzten 15 M jeder Reihe gestrickt, d.h. die äußersten Kanten, während der Rest glatt re gestrickt wird.

Stricke wie folgt zu Beginn der Arbeit:

Reihe 1 und 11: Stricke das Muster bis zum MM, entferne den MM, wende die Arbeit

Reihe 2 und 12: U, setze den MM wieder, stricke 15 M Muster (= restl. Reihe).

Reihe 3 und 13: Stricke das Muster bis zum MM (d.h. bis zum U), hebe den MM auf die re. Nadel, stricke den U und die nachfolgende M re zus., stricke re bis zum MM, platziere den MM, lege die Kontrastfarbe

dazu und stricke danach Reihe 1 (11) und 2 (12) über die 15 M der li. Vorderseite, wonach Reihe 3 (13) über die M gestrickt wird.

Danach geht es mit dem Muster über die Vorderseiten weiter; bedenke über die übrigen M glatt re zu stricken.

Gleichzeitig beginnen die Taillenabnahmen:

Nimm in jeder 10. Reihe (Hin-R) folgendermaßen ab: *stricke bis 3 M vor dem Seitenmarkierer, 2 re zus., 1 re, setze den MM um, 1 re, Abn.*, wiederhole von * bis * und stricke die restl. Reihe.

Nimm so 4 M in jeder 10. Reihe ab, insgesamt 5 (5) 6 (6) 7 Mal. Nun sind insgesamt 203 (219) 239 (263) 283 M auf der Nadel.

Stricke bis 10 Reihen nach der letzten Abnahme und nimm nun in jeder 10. (10.) 10. (10.) 8. Reihe (Hin-R) wie folgt M zu: *Stricke bis 2 M vor dem Seitenmarkierer, Zun., 1 re, setze den MM um, 1 re, Zun.*, wiederhole von * bis * und stricke die restl. Reihe. Nimm so 4 M insgesamt 2 (2) 3 (3) 4 Mal zu. Nun sind insgesamt 211 (227) 251 (275) 299 M auf der Nadel.

Stricke gerade weiter, bis der Rumpf 59 (60) 61 (62) 63 cm misst oder die gewünschte Länge hat. Ende mit einer Hin-R.

In der nächsten Reihe (Rück-R) werden die Vorderseite und die Rückseite wie folgt aufgeteilt: Stricke 47 (51) 57 (60) 66 M, kette 12 (12) 12 (18) 18 M für den Armausschnitt ab, stricke 93 (101) 113 (119) 131 M glatt re, kette 12 (12) 12 (18) 18 M für den Armausschnitt ab, stricke 47 (51) 57 (60) 66 M.

Lass den Rumpf ruhen, während die Ärmel gestrickt werden.

Ärmel

Schlage 56 (56) 60 (60) 66 M auf einem Nadelspiel 4 mm an (oder auf einer langen Rundstricknadel für die Magic Loop Methode). Markiere den Rundenbeginn und stricke 4 Runden kraus re (1 Runde re, 1 Runde i), und stricke hiernach das Muster in Runden wie folgt:

Reihe 1 (Hin-R) – Kontrastfarbe: *1 M li. abheben mFhA, 1 re, (1 re, U, 1 re, U, 1 re), in die nächste M, 1 re*, wiederhole von * bis * die restl. Runde.

Reihe 2 (Rück-R) – Kf: *1 M li. abheben mFhA, 1 li, 5 re mit Doppel-U in jede M, 1 li*, wiederhole von * bis * die restl. Runde.

Reihe 3 – Hauptfarbe: *2 re, 5 M li. abheben mFhA und lass 1 U pro Doppel-U von der Nadel "fallen", 1 re*, wiederhole von * bis * die restl. Runde.

Reihe 4 – Hf: *1 li, 1 re, 5 M li. abheben mFhA, 1 re*, wiederhole von * bis * die restl. Runde.

Reihe 5 – Hf: *1 re, 2 re zus., 3 M li. abheben mFhA, Abn.*, wiederhole von * bis * die restl. Runde.

Reihe 6 – Hf: *1 li, 1 re, 3 M li. abheben mFhA, 1 re*,

wiederhole von * bis * die restl. Runde.

Reihe 7 – Hf: *1 re, 2 re zus., 1 M li. abheben mFhA, Abn.*, wiederhole von * bis * die restl. Runde.

Reihe 8 – Hf: *2 li, 1 M li. abheben mFhA, 1 li*, wiederhole von * bis * die restl. Runde.

Reihe 9 – Hf: *2 re, 1 re versch., 1 re*, wiederhole von * bis * die restl. Runde.

Reihe 10 – Hf: *2 li, 1 re, 1 li*, wiederhole von * bis * die restl. Runde.

Reihe 11 – Kontrastfarbe (wähle die nächste Farbe in der Reihenfolge): 2 re, *1 M li. abheben mFhA, 1 re, (1 re, U, 1 re, U, 1 re) in die nächste M, 1 re*, wiederhole von * bis * bis zu den letzten 2 M, 1 M li. abheben mFhA, 1 re.

Reihe 12 – Kf: 2 li, *1 M li. abheben mFvA, 1 li, 5 re mit Doppel-U in jede M, 1 li*, wiederhole von * bis * bis zu den letzten 2 M, 1 M li. abheben mFvA, 1 li.

Reihe 13 – Hauptfarbe: 2 re, *2 re, 5 M li. abheben mFhA und lass 1 U pro Doppel-U von der Nadel "fallen", 1 re*, wiederhole von * bis * bis zu den letzten 2 M, 2 re.

Reihe 14 – Hf: 2 li, *1 li, 1 re, 5 M li. abheben mFhA, 1 re*, wiederhole von * bis * bis zu den letzten 2 M, 2 li.

Reihe 15 – Hf: 2 re, *1 re, 2 re zus., 3 M li. abheben mFhA, Abn.*, wiederhole von * bis * bis zu den letzten 2 M, 2 re.

Reihe 16 – Hf: 2 li, *1 li, 1 re, 3 M li. abheben mFhA, 1 re*, wiederhole von * bis * bis zu den letzten 2 M, 2 li.

Reihe 17 – Hf: 2 re, *1 re, 2 re zus., 1 M li. abheben mFhA, Abn.*, wiederhole von * bis * bis zu den letzten 2 M, 2 re.

Reihe 18 – Hf: 2 li, *2 li, 1 M li. abheben mFhA, 1 li*, wiederhole von * bis * bis zu den letzten 2 M, 2 li.

Reihe 19 – Hf: 2 re, *2 re, 1 re versch., 1 re*, wiederhole von * bis * bis zu den letzten 2 M, 2 re.

Reihe 20 – Hf: 2 li, *2 li, 1 re, 1 li*, wiederhole von * bis * bis zu den letzten 2 M, 2 li.

Stricke nur 20 Runden im Muster (d.h. mit Farbe A und B als Kontrastfarbe – oder wechsele evtl. die Farben an jedem Ärmel für mehr Variation). Danach werden die Ärmel mit der Hauptfarbe glatt re weiter gestrickt.

In der nächsten Runde werden an beiden Seiten der MM folgendermaßen Zunahmen gestrickt: 1 re, Zun., stricke re bis zur letzten M, Zun., 1 re.

Nimm in jeder 8. (8.) 8. (6.) 6. Runde zu, insgesamt 11 (13) 15 (16) 20 Mal. Nun sind insgesamt 78 (82) 90 (92) 106 M auf der Nadel.

Stricke gerade weiter bis der Ärmel 43 (44) 47 (48) 51 cm misst und kette in der nächsten Runde folgendermaßen ab: kette 6 (6) 6 (9) 9 M ab, 66 (70) 78 (74) 88 re, kette 6 (6) 6 (9) 9 M ab.

Stricke den 2. Ärmel auf die gleiche Weise (wo mit den Kontrastfarben evtl. gespielt werden kann).

Passe

Platziere die Ärmel auf der Nadel mit dem Rumpf und markiere alle 4 Übergänge (4 MM). Nun sind insgesamt 319 (343) 383 (387) 439 M auf der Nadel.

Stricke 4 Reihen im Muster und glatt re (Muster auf den Vorderseiten und glatt re über die restl. M).

Beginne mit den Raglanabnahmen an den Übergängen zwischen Ärmeln und Rumpf. In jeder Hin-R (d.h. in jeder 2. Reihe) werden die Abnahmen folgendermaßen gestrickt:

Stricke dem Muster folgend und glatt re bis 3 M vor dem MM, 2 re zus., 1 re, setze den MM um, 1 re, Abn., *re bis 3 M vor dem MM, 2 re zus., 1 re, setze den MM um, 1 re, Abn.*, stricke von * bis * noch 2 weitere Male, stricke die restl. Reihe glatt re bzw. dem Muster folgend.

Stricke auf diese Weise in jeder Hin-R die Abnahmen, insgesamt 28 (30) 35 (35) 38 Mal.

Gleichzeitig – werden M für den Halsausschnitt abgekettet, wenn die Passe 15 (16,5) 18,5 (18,5) 19,5 cm misst (ende mit Reihe 9 oder 19 im Muster – falls dies nicht passen sollte, stricke kraus re die letzten paar Reihen nach der letztmöglichen Reihe 9 oder 19 im Muster).

Kette 8,2,2,2,1,1,1 (8,3,2,2,2,1,1) 8,3,2,2,2,1,1,1 (8,3,3,2,2,2,1,1) 10,3,3,3,2,2,1,1,1 M zu Beginn jeder Reihe ab (d.h. zum Halsausschnitt hin).

Wenn alle Raglanabnahmen gestrickt wurden und oben beschriebene M abgekettet wurden, sind 61 (65) 63 (63) 83 M auf der Nadel.

I-Cord Kante

Stricke mit der Hauptfarbe über alle M bis zu den abgeketteten M an der li. Vorderseite.

Stricke 17 (19) 20 (22) 26 M entlang der abgeketteten M und stricke 1 M in jede Ecke, stricke danach die M entlang der Vorderseite der Strickjacke, 1 M in jede Krausrippe des Musters, ende mit 1 M in der unteren Ecke, öffne den provisorischen Anschlag und setze die 223 (239) 263 (287) 311 M auf eine extra Rundstricknadel, stricke die M re, stricke 1 M in die untere Ecke auf der re. Vorderseite, stricke danach die M entlang der re. Vorderseite (1 M in jede Krausrippe), stricke 1 M in die obere Ecke, stricke 17 (19) 20 (22) 26 M entlang der abgeketteten M. Hebe die M auf die Nadel, so dass die I-Cord Kante im Nacken beginnt. Schläge 4 M auf Nadel 4 mm an.

Stricke: *3re, 2 re versch. zus. (1 M von der I-Cord Kante und 1 wartende M der Kante), hebe die 4 M von der re. Nadel auf die li. Nadel, hebe das Garn auf die Rückseite und ziehe es gut fest*, wiederhole von * bis *, bis alle Rand-M abgekettet sind. Kette die 4 M der I-Cord Kante ab.

Fertigstellung

Nähe die Löcher unter den Armen zusammen. Vernähe die Enden der I-Cord Kante. Befestige alle Enden. Wasche die Strickjacke leicht und lass sie liegend trocknen.