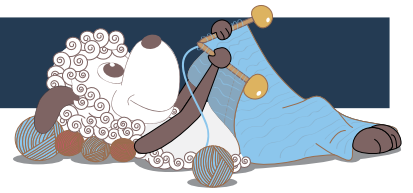


# Slettestrand - ein Pulli mit Strukturmuster



Design: Janne Højfeldt

Die Inspiration für das feine Strukturmuster kam von vielen langen Spaziergängen an Slettestrand an der dänischen Nordseeküste. Ein klassischer Pulli, der sich wie sanfte Wellen um den Körper schmiegt.

Deutsch 1. Ausgabe – Januar 2017 © Filcolana A/S  
Deutsche Übersetzung: Katrine Wohllebe

## Material

Farbe A: 200 (250) 250 (250) 300 g Indiecita von Filcolana in Fb 401 (Light Grey Melange)  
Farbe B: 100 (150) 150 (150) 200 g Indiecita von Filcolana in Fb 409 (Espresso)  
3 und 3,5 mm Rundstricknadeln, 60 cm lang  
Eventuell auch eine 40 cm lange 3,5 mm Rundstricknadel für die Ärmel  
3 und 3,5 mm Nadelspiel  
2 Maschenmarkierer

## Größen

XS (S) M (L) XL

## Maße

Der Pulli ist sehr dehnbar.  
Passend für Oberweite: 70-81 (82-93) 94-105 (106-117) 118-129 cm  
Oberweite: Ca. 74 (86) 98 (111) 123 cm  
Weite unten: 75 (87) 99 (112) 124 cm  
Ärmellänge: 50 cm (alle Gr.)  
Gesamte Länge: 50 (50) 56 (56) 61 cm

## Maschenprobe

26 M und 33 R im Muster mit 3,5 mm Nd = 10 x 10 cm.

## Besondere Abkürzungen

2 M li abgehoben zus (2 Maschen links abgehoben zusammenstricken): Mit dem Faden hinter der Arbeit 1 M re abheben und 1 M li abheben, die linke Nd von vorne durch diese beiden M auf der rechten Nd führen, den Faden um die rechte Nd schlagen damit und die M zusammenstricken.

## Besondere Stricktechniken

Wende-M (Wendemasche): Die erste M mit dem Faden vor der Arbeit wie zum Linksstricken abheben. Den Faden über die Nd nach hinten ziehen, so dass auf der Nd eine "Doppelmäsche" entsteht. Beim späteren stricken der M beide Maschenglieder zusammenstricken.

Elastisch abketten: 2 M re, \*die linke Nd von vorne durch diese beiden M auf der rechten Nd führen, den Faden um die rechte Nd schlagen und damit die M zusammenstricken = 1 M wurde abgekettet und auf der rechten Nd ist noch 1 M. Die nächste M auf der linken Nd re stricken\*. Von \* bis \* stets wiederholen.



**I-Cord-Abschluss:** 4 M auf der rechten Nd anschlagen und diese M zu den übrigen M der Arbeit auf die linke Nd setzen. \*3 M re stricken, 1 M re abheben, 1 M re, die abgehobene M über die gestrickte M ziehen, die 4 M von der rechten Nd auf die linke Nd zurücksetzen\*. Von \* bis \* rundum wiederholen, bis alle M abgekettet wurden. Die 4 I-Cord-M abketten.

## Ausführung

Das Körperteil wird laut Strickschrift bis zu den Armausschnitten in einem Stück rund gestrickt. Danach werden Vorder- und Rückenteil getrennt beendet, wobei an den Schultern verkürzte Reihen gearbeitet werden. Die Ärmel werden direkt von den Armausschnitten aus angestrickt und nach unten hin gearbeitet. Zum Schluss wird am Halsausschnitt ein I-Cord-Abschluss gearbeitet.

## Untere Blende

Mit Fb A und 3 mm Rundstricknd 192 (224) 256 (288) 320 M anschlagen und zur Runde schließen, dabei den Anfang der Rd markieren = die Seite des Pullis.  
 9 Rd re stricken.  
 1 Rd li stricken.  
 9 Rd re stricken.  
 Auf 3,5 mm Rundstricknd wechseln und 1 Rd re stricken. Den Faden abschneiden.

Nun von der rechten Seite der Arbeit mit Fb A und 3 mm Rundstricknd am Anschlagrand entlang 192 (224) 256 (288) 320 M aufnehmen. Die Blende in der kraus rechts-Rippe links an links umbiegen und die Nd mit den aufgenommenen M parallel an die ursprünglichen M legen.

Nächste Rd: \*Mit 3,5 mm Rundstricknd je 1 M von jeder Nd re zus stricken, dafür die Nd durch die 1. M auf beiden Nd führen, umschlagen und den Faden durch beide M hindurchziehen, und beide M von der Nd gleiten lassen\*. Es ist 1 M auf der rechten Nd. Von \* bis \* rundum wiederholen.

Nächste Rd (rechte Seite der Arbeit): 96 (112) 128 (144) 160 M re stricken, Markierer setzen.  
 Es sind nun 2 Markierer, die die Seiten des Pullis markieren.

## Körperteil

Laut Strickschrift arbeiten, dabei die 16 M (= Mustersatz) der Strickschrift rundum wiederholen. Die 40 Rd der Strickschrift 2-mal arbeiten, dann die 1.-38. Rd nochmal stricken.

Nun Vorder- und Rückenteil getrennt beenden.

## Vorderteil

Es wird hin und her gestrickt.

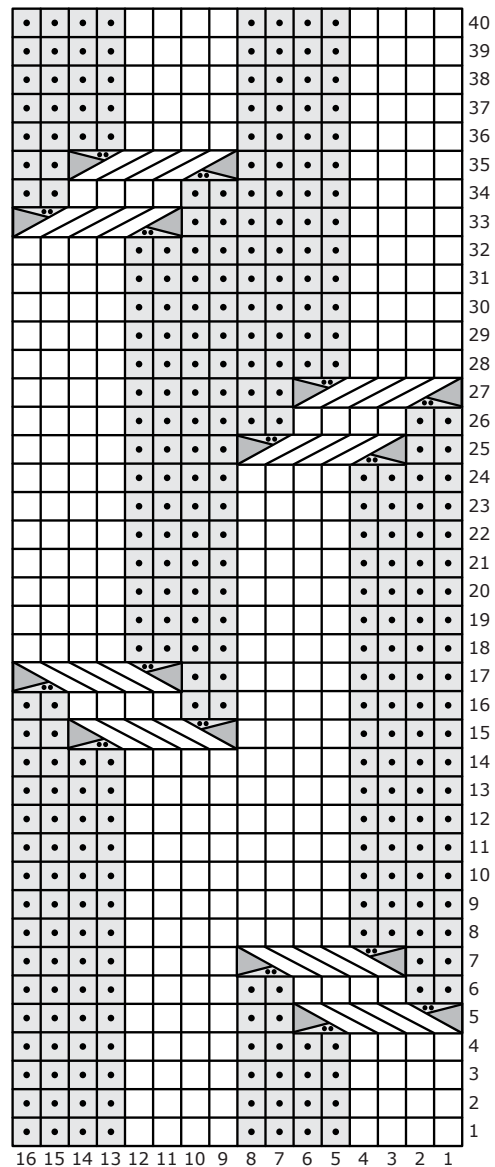
39. R (Hin-R): 5 (5) 5 (5) 5 M abketten, 2 M re, bis zum Seitenmarkierer laut Strickschrift stricken. Wenden, dabei den Seitenmarkierer entfernen.

40. R (Rück-R): 5 (5) 5 (5) 5 M abketten, 2 M li, bis zu den letzten 3 M laut Strickschrift arbeiten, 2 M li, 1 M re. Wenden.


Es sind 86 (102) 128 (134) 150 M am Vorderteil. Die


Die Strickschrift beim rund Stricken immer von rechts nach links lesen.


Beim hin und her Stricken Hin-R von rechts nach links lesen, und in Rück-R die M stricken, wie sie erscheinen.




Nach den abgeketteten M hier anfangen

 In Hin-R re, in Rück-R li

 In Hin-R li, in Rück-R re

 4 M auf einer Hilfsnd vor die Arbeit legen, 2 M li, die 4 M der Hilfsnd re stricken

 2 M auf einer Hilfsnd hinter die Arbeit legen, 4 M re stricken, die 2 M der Hilfsnd li stricken



ersten und letzten 3 M sind Rand-M und werden in allen R folgendermaßen gearbeitet:

1. R (Hin-R): 3 M re, bis zu den letzten 3 M laut Strickschrift arbeiten, dabei auf die genaue Stelle im Muster achten, 3 M re.
  2. R: 1 M re, 2 M li, bis zu den letzten 3 M laut Strickschrift arbeiten, 2 M li, 1 M re.
- Die 1.-2. R wiederholen, bis die 40 R der Strickschrift nochmal gearbeitet wurden.
- Gr. XS (S): Nochmal die 1.-12. R der Strickschrift arbeiten.
- Gr. M (L): Nochmal die 1.-20. R der Strickschrift arbeiten.
- Gr. XL: Nochmal die 1.-28. R der Strickschrift arbeiten.

## Verkürzte Reihen an den Schultern

Bitte beachten: Hier wird nicht laut Strickschrift gearbeitet, und die Angaben für jede Größe sind verschieden:

### Gr. XS (S)

13. R (Hin-R): 3 M re, 17 (21) M stricken, wie sie erscheinen (d.h. re über re und li über li), 46 (54) M abketten, 17 (21) M stricken, wie sie erscheinen, 3 M re.
- Es sind 20 (24) M für jede Schulter.  
Jede Schulter wird getrennt beendet.

### Rechte Schulter

14. R: 1 M re, 2 M li, 16 (20) M stricken, wie sie erscheinen, 1 M re.
15. R: 1 M re, 16 (20) M stricken, wie sie erscheinen, wenden.
16. R: 1 Wende-M, 15 (19) M stricken, wie sie erscheinen, 1 M re.
17. R: 1 M re, 12 (16) M stricken, wie sie erscheinen, wenden.
18. R: 1 Wende-M, 11 (15) M stricken, wie sie erscheinen, 1 M re.
19. R: 1 M re, 8 (12) M stricken, wie sie erscheinen, wenden.
20. R: 1 Wende-M, 7 (11) M stricken, wie sie erscheinen, 1 M re.
21. R: 1 M re, 4 (8) M stricken, wie sie erscheinen, wenden.
22. R: 1 Wende-M, 3 (7) M stricken, wie sie erscheinen, 1 M re.
- NUR Gr. XS: 23. R: 1 M re, alle übrigen M stricken, wie sie erscheinen, dabei bei jeder Wende-M immer beide Maschenglieder zusammenstricken.  
Den Faden abschneiden und die M auf einem Hilfsfaden oder Maschenhalter stilllegen.
- NUR Gr. S: 23. R: 1 M re, 4 M stricken, wie sie erscheinen, wenden.
24. R: 1 Wende-M, 3 M stricken, wie sie erscheinen, 1 M re.
25. R: 1 M re, alle übrigen M stricken, wie sie erscheinen, dabei bei jeder Wende-M immer beide Maschenglieder zusammenstricken.  
Den Faden abschneiden und die M auf einem Hilfsfa-



den oder Maschenhalter stilllegen.

### Linke Schulter

- Den Faden von der rechten Seite ansetzen.
14. R (Hin-R): 3 M re, 16 (20) M stricken, wie sie erscheinen, 1 M re.
  15. R: 1 M re, 16 (20) M stricken, wie sie erscheinen, wenden.
  16. R: 1 Wende-M, 15 (19) M stricken, wie sie erscheinen, 1 M re.
  17. R: 1 M re, 12 (16) M stricken, wie sie erscheinen, wenden.
  18. R: 1 Wende-M, 11 (15) M stricken, wie sie erscheinen, 1 M re.
  19. R: 1 M re, 8 (12) M stricken, wie sie erscheinen, wenden.
  20. R: 1 Wende-M, 7 (11) M stricken, wie sie erscheinen, 1 M re.
  21. R: 1 M re, 4 (8) M stricken, wie sie erscheinen, wenden.
  22. R: 1 Wende-M, 3 (7) M stricken, wie sie erscheinen, 1 M re.
  - NUR Gr. XS: 23. R: 1 M re, alle übrigen M stricken, wie sie erscheinen.  
Den Faden abschneiden und die M auf einem Hilfsfaden oder Maschenhalter stilllegen.
  - NUR Gr. S: 23. R: 1 M re, 4 M stricken, wie sie erscheinen, wenden.
  24. R: 1 M re, 1 Wende-M, 3 M stricken, wie sie erscheinen, 1 M re.
  25. R: 1 M re, alle übrigen M stricken, wie sie erscheinen. Den Faden abschneiden und die M auf einem Hilfsfaden oder Maschenhalter stilllegen.

### Gr. M (L)

- (Nicht laut Strickschrift arbeiten.)
21. R (Hin-R): 3 M re, 25 (33) M stricken, wie sie

erscheinen (d.h. re über re und li über li), 62 (62) M abketten, 25 (33) M stricken, wie sie erscheinen, 3 M re.

Es sind 28 (36) M für jede Schulter.  
Jede Schulter wird getrennt beendet.

## Rechte Schulter

22. R: 1 M re, 2 M li, 24 (32) M stricken, wie sie erscheinen, 1 M re.  
23. R: 1 M re, 24 (32) M stricken, wie sie erscheinen, wenden.  
24. R: 1 Wende-M, 23 (31) M stricken, wie sie erscheinen, 1 M re.  
25. R: 1 M re, 20 (28) M stricken, wie sie erscheinen, wenden.  
26. R: 1 Wende-M, 19 (27) M stricken, wie sie erscheinen, 1 M re.  
27. R: 1 M re, 16 (24) M stricken, wie sie erscheinen, wenden.  
28. R: 1 Wende-M, 15 (23) M stricken, wie sie erscheinen, 1 M re.  
29. R: 1 M re, 12 (20) M stricken, wie sie erscheinen, wende.  
30. R: 1 Wende-M, 11 (19) M stricken, wie sie erscheinen, 1 M re.  
31. R: 1 M re, 8 (16) M stricken, wie sie erscheinen, wenden.  
32. R: 1 Wende-M, 7 (15) M stricken, wie sie erscheinen, 1 M re.  
33. R: 1 M re, 4 (12) M stricken, wie sie erscheinen, wenden.  
34. R: 1 Wende-M, 3 (11) M stricken, wie sie erscheinen, 1 M re.  
NUR Gr. M: 35. R: 1 M re, alle übrigen M stricken, wie sie erscheinen, dabei bei jeder Wende-M immer beide Maschenglieder zusammenstricken.  
Den Faden abschneiden und die M auf einem Hilfsfaden oder Maschenhalter stilllegen.  
NUR Gr. L: 35. R: 1 M re, 8 M stricken, wie sie erscheinen, wenden.  
36. R: 1 Wende-M, 7 M stricken, wie sie erscheinen, 1 M re.  
37. R: 1 M re, alle übrigen M stricken, wie sie erscheinen, dabei bei jeder Wende-M immer beide Maschenglieder zusammenstricken.  
Den Faden abschneiden und die M auf einem Hilfsfaden oder Maschenhalter stilllegen.

## Linke Schulter

Den Faden von der rechten Seite ansetzen.

22. R (Hin-R): 3 M re, 24 (32) M stricken, wie sie erscheinen, 1 M re.  
23. R: 1 M re, 24 (32) M stricken, wie sie erscheinen, wenden.  
24. R: 1 Wende-M, 23 (31) M stricken, wie sie erscheinen, 1 M re.  
25. R: 1 M re, 20 (28) M stricken, wie sie erscheinen, wenden.  
26. R: 1 Wende-M, 19 (27) M stricken, wie sie erscheinen, 1 M re.  
27. R: 1 M re, 16 (24) M stricken, wie sie erscheinen,

wenden.

28. R: 1 Wende-M, 15 (23) M stricken, wie sie erscheinen, 1 M re.  
29. R: 1 M re, 12 (20) M stricken, wie sie erscheinen, wenden.  
30. R: 1 Wende-M, 11 (19) M stricken, wie sie erscheinen, 1 M re.  
31. R: 1 M re, 8 (16) M stricken, wie sie erscheinen, wenden.  
32. R: 1 Wende-M, 7 (15) M stricken, wie sie erscheinen, 1 M re.  
33. R: 1 M re, 4 (12) M stricken, wie sie erscheinen, wenden.  
34. p: 1 Wende-M, 3 (11) M stricken, wie sie erscheinen, 1 M re.  
NUR Gr. M: 35. R: 1 M re, alle übrigen M stricken, wie sie erscheinen.  
Den Faden abschneiden und die M auf einem Hilfsfaden oder Maschenhalter stilllegen.  
NUR Gr. L: 35. R: 1 M re, 8 M stricken, wie sie erscheinen, wenden.  
36. R: 1 Wende-M, 7 M stricken, wie sie erscheinen, 1 M re.  
37. R: 1 M re, alle übrigen M stricken, wie sie erscheinen.  
Den Faden abschneiden und die M auf einem Hilfsfaden oder Maschenhalter stilllegen.

## Gr. XL

(Nicht laut Strickschrift arbeiten.)

29. R (Hin-R): 3 M re, 37 M stricken, wie sie erscheinen (d.h. re über re und li über li), 70 M abketten, 37 M stricken, wie sie erscheinen, 3 M re.  
Es sind 40 M für jede Schulter.  
Jede Schulter wird getrennt beendet.

## Rechte Schulter

30. R: 1 M re, 2 M li, 36 M stricken, wie sie erscheinen, 1 M re.  
31. R: 1 M re, 36 M stricken, wie sie erscheinen, wenden.



32. R: 1 Wende-M, 35 M stricken, wie sie erscheinen, 1 M re.  
 33. R: 1 M re, 32 M stricken, wie sie erscheinen, wenden.  
 34. R: 1 Wende-M, 31 M stricken, wie sie erscheinen, 1 M re.  
 35. R: 1 M re, 28 M stricken, wie sie erscheinen, wenden.  
 36. R: 1 Wende-M, 27 M stricken, wie sie erscheinen, 1 M re.  
 37. R: 1 M re, 24 M stricken, wie sie erscheinen, wenden.  
 38. R: 1 Wende-M, 23 M stricken, wie sie erscheinen, 1 M re.  
 39. R: 1 M re, 20 M stricken, wie sie erscheinen, wenden.  
 40. R: 1 Wende-M, 19 M stricken, wie sie erscheinen, 1 M re.  
 41. R: 1 M re, 16 M stricken, wie sie erscheinen, wenden.  
 42. R: 1 Wende-M, 15 M stricken, wie sie erscheinen, 1 M re.  
 43. R: 1 M re, 12 M stricken, wie sie erscheinen, wenden.  
 44. R: 1 Wende-M, 11 M stricken, wie sie erscheinen, 1 M re.  
 45. R: 1 M re, alle übrigen M stricken, wie sie erscheinen, dabei bei jeder Wende-M immer beide Maschenglieder zusammenstricken.  
 Den Faden abschneiden und die M auf einem Hilfsfaden oder Maschenhalter stilllegen.

## Linke Schulter

Den Faden von der rechten Seite ansetzen.

30. R (Hin-R): 3 M re, 36 M stricken, wie sie erscheinen, 1 M re.  
 31. R: 1 M re, 36 M stricken, wie sie erscheinen, wenden.  
 32. R: 1 Wende-M, 35 M stricken, wie sie erscheinen, 1 M re.  
 33. R: 1 M re, 32 M stricken, wie sie erscheinen, wenden.  
 34. R: 1 Wende-M, 31 M stricken, wie sie erscheinen, 1 M re.  
 35. R: 1 M re, 28 M stricken, wie sie erscheinen, wenden.  
 36. R: 1 Wende-M, 27 M stricken, wie sie erscheinen, 1 M re.  
 37. R: 1 M re, 24 M stricken, wie sie erscheinen, wenden.  
 38. R: 1 Wende-M, 23 M stricken, wie sie erscheinen, 1 M re.  
 39. R: 1 M re, 20 M stricken, wie sie erscheinen, wenden.  
 40. R: 1 Wende-M, 19 M stricken, wie sie erscheinen, 1 M re.  
 41. R: 1 M re, 16 M stricken, wie sie erscheinen, wenden.  
 42. R: 1 Wende-M, 15 M stricken, wie sie erscheinen, 1 M re.  
 43. R: 1 M re, 12 M stricken, wie sie erscheinen,

wenden.

44. R: 1 Wende-M, 11 M stricken, wie sie erscheinen, 1 M re.

45. R: 1 M re, alle übrigen M stricken, wie sie erscheinen.

## **Rückenteil**

Das Rückenteil ebenso arbeiten wie das Vorderteil, einschließlich der verkürzten Reihen an den Schultern, dabei jedoch die M der letzten Schulter auf der Nd lassen.

## **Zusammenstricken der Schultern**

Die stillgelegten M der entsprechenden Schulter des Vorderteils auf eine 3,5 mm Nd zurücksetzen. Die Schulterteile rechts an rechts legen und mit 3 mm Nd zusammenstricken und gleichzeitig abketten. Den Faden abschneiden. Die andere Schulter ebenso zusammenstricken.

## **Ärmel**

Von der rechten Seite der Arbeit und mit einer kurzen 3,5 mm Rundstricknd oder 3,5 mm Strumpfstricknd unten am einen Armausschnitt anfangen und am Armausschnitt entlang 104 (104) 110 (110) 116 M aufnehmen. Glatt rechts rund stricken, dabei den Anfang der Rd markieren.

5 cm gerade stricken.

Nächste Rd: 1 M re, 2 M re zus, bis zu den letzten 3 M re stricken, 2 M li abgehoben zus, 1 M re.

Diese Abnahmen in jeder 4. Rd insgesamt 26 (25) 26 (24) 25-mal arbeiten = 52 (54) 58 (62) 66 M. Bis 47 cm ab Armausschnitt weiter gerade stricken. Auf 3 mm Nd wechseln und 3 cm glatt rechts, 1 Rd li, 3 cm glatt rechts stricken.

Alle M elastisch abketten (siehe oben wegen der besonderen Stricktechniken).

Den anderen Ärmel ebenso arbeiten.

## **Halsblende**

An der einen Schulternaht anfangen und mit Fb B und 3 mm Rundstricknd folgendermaßen am Halsausschnitt entlang M aufnehmen: 5 (6) 9 (10) 10 M an der ersten Schulter entlang aufnehmen, 46 (54) 62 (62) 70 M am geraden Teil entlang aufnehmen, 10 (12) 18 (20) 20 M an der anderen Schulter entlang aufnehmen, 46 (54) 62 (62) 70 M am geraden Teil aufnehmen, noch 5 (6) 9 (10) 10 M an der ersten Schulter entlang aufnehmen.

Den Faden abschneiden und einen I-Cord-Abschluss Arbeiten (siehe oben).

## **Fertigstellung**

Alle Fäden vernähen. Die Ärmelblenden zur Hälfte nach innen umbiegen und festnähen, dabei darauf achten, dass der Rand elastisch bleibt.

Anfang und Ende des I-Cords zusammennähen.

Den Pulli vor dem Tragen laut Anweisung auf der Banderole waschen.