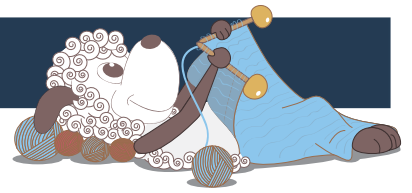


# Hune - ein feine, leichte Jacke mit Strukturmuster



Design: Janne Højfeldt

*Eine feine, leichte Jacke, die hinten in einem Bogen ein wenig verlängert wird. Die obere Passe wird kraus rechts gestrickt, und der Rücken und die Ärmel danach glatt rechts, während die Vorderteile in einem recht/links-gestrickten Harlekin-Muster weitergearbeitet werden. Die Jacke hat  $\frac{3}{4}$ -lange Ärmel.*

Deutsch 1. Ausgabe - August 2017 © Filcolana A/S  
Deutsch Übersetzung: Katrine Wohllebe

## Material

200 (200) 250 (250) 300 (300) g New Zealand lam-  
meuld von Filcolana in Fb 951  
3 mm Rundstricknadeln, 40 + 60/80 cm lang  
3 mm Nadelspiel  
4 Maschenmarkierer  
2 Maschenhalter oder Hilfsfäden

## Größen

XS (S) M (L) XL (2XL)

## Maße

*Bitte beachten: Die Jacke in den Fotos ist Gr. M,  
wurde aber an einem Model Gr. S fotografiert.*  
Passend für Oberweite: 75-82 (83-90) 91-98 (99-  
108) 109-118 (119- 130) cm  
Oberweite: 82 (90) 98 (108) 118 (130) cm



Weite unten: 82 (90) 98 (108) 118 (130) cm  
 Ärmellänge: 38 (38) 40 (40) 40 (40) cm  
 Gesamte Länge vorne/hinten: 46/52 (47/53) 49/55 (50/56) 51/57 (53/59) cm

## Maschenprobe

28 M und 36 R im Strukturmuster mit 3 mm Nd = 10 x 10 cm.  
 26 M und 36 R glatt rechts mit 3 mm Nd = 10 x 10 cm.

## Besondere Abkürzungen

**2-in-1 M:** In die nächste M (1 M re, 1 M re verschränkt) stricken.

**Mvers (Markierer versetzen):** Den Markierer von der linken auf die rechte Nd setzen.

**1 Wende-M (Wende-Masche):** Die erste M mit dem Faden vor der Arbeit wie zum Linksstricken abheben, dann den Faden über die rechte Nd legen und straff nach hinten ziehen, so dass die M über die Nd hinweg gezogen wird und doppelt erscheint. Beim späteren stricken dieser "Doppelmasche" beide Maschenglieder zusammenstricken.

## Besondere Stricktechniken

**I-Cord-Abschluss:** 4 M auf der rechten Nd anschlagen und diese M zu den übrigen M der Arbeit auf die linke Nd setzen. \*3 M re stricken, 2 M überzogen zus, die 4 M von der rechten wieder auf die linke Nd setzen\*, von \* bis \* rundum wiederholen, bis alle M der Arbeit verstrickt wurden. Die 4 I-Cord-M abketten.

**I-Cord:** 4 M auf einer Strumpfstricknd anschlagen. Mit einer Strumpfstricknd die 4 M re stricken. \*Nicht wenden, sondern die M an das andere Ende der Nd schieben, auf der sie sitzen, so dass der Faden nun an der „falschen“ Seite der Arbeit hängt. Den Faden straff hinten um die M führen und wieder die 4 M re stricken\*. Von \* bis \* bis zur gewünschten Kordellänge stets wiederholen. Den Faden abschneiden, durch die M ziehen und vernähen.

## Ausführung

Die Jacke wird von oben nach unten hin gestrickt. Für das Körperteil wird hin und her gestrickt, und aus den ersten und letzten beiden M bilden sich nach und nach die Vorderteile. Nach der Passe wird die Arbeit an den Armausschnitten für Körperteil und Ärmel geteilt. Das Körperteil wird zu Ende gestrickt, wobei unten hinten die Rundung mit verkürzten R und Wende-M gearbeitet wird. Die Ärmel werden auf Rund- oder Strumpfstricknd rund gestrickt – dabei darauf achten, dass die Strickfestigkeit die gleiche bleibt, wie am Rücken. Die Ärmel können nach Wunsch auch hin und her gestrickt werden. Alle Ränder werden mit I-Cord-Abschlüssen versehen.

## Körperteil

Mit 3 mm Rundstricknd 70 (76) 86 (96) 106 (116) M anschlagen.

**1. R (Rück-R):** 2 (2) 2 (2) 2 (2) M re (Vorderteil), Markierer setzen, 14 (14) 16 (18) 20 (22) M re (Är-

## Strickschrift für das Strukturmuster

□	In Hin-R re, in Rück-R li
●	In Hin-R li, in Rück-R re

●					●
●					●
	●		●		
	●		●		
		●			
		●			
	●		●		
	●		●		
●					●
●					●
					●
					●

mel), Markierer setzen, 38 (44) 50 (56) 62 (68) M re (Rückenteil), Markierer setzen, 14 (14) 16 (18) 20 (22) M re (Ärmel), Markierer setzen, 2 (2) 2 (2) 2 (2) M re (Vorderteil).

**2. R (Hin-R):** 2-in-1 M, \*bis zum Markierer re stricken, umschlagen, Mvers, umschlagen\*, von \* bis \* bis zur letzten M wiederholen, 2-in-1 M.

**3. R:** 1 M re, \*bis zum Umschlag vor dem Markierer re stricken, den Umschlag re stricken, Mvers, den nächsten Umschlag re verschränkt stricken\*, von \* bis \* bis zur letzten M wiederholen, 1 M re. Die 2.-3. R wiederholen, bis an jedem Vorderteil 22 (28) 34 (40) 46 (52) M sind, dabei mit einer Rück-R enden und in Anschluss an die M auf der Nd 9 M neu anschlagen.

**Nächste R (Hin-R):** \*Bis zum Markierer re stricken, umschlagen, Mvers, umschlagen, von \* bis \* noch 3-mal wiederholen, übrige M re stricken. In Anschluss an die M auf der Nd 9 M neu anschlagen. Es sind nun 32 (38) 44 (50) 56 (62) M für jedes Vorderteil, je 36 (42) 50 (58) 66 (74) M für die Ärmel und 60 (72) 84 (96) 108 (120) M am Rückenteil.

**1. R (Rück-R):** \*Bis zum Umschlag vor dem Markierer re stricken, den Umschlag re stricken, Mvers, den nächsten Umschlag re verschränkt stricken\*, von \* bis \* bis zur letzten M wiederholen, 1 M re.

**2. R (Hin-R):** 1 M re, bis zum Markierer laut Strickschrift arbeiten, \*umschlagen, Mvers, umschlagen, bis zum nächsten Markierer re stricken\*, von \* bis \* bis zum Markierer vor dem anderen Vorderteil wiederho-

len, umschlagen, Mvers, umschlagen, bis zur letzten M laut Strickschrift arbeiten, 1 M re.

**3. R:** 1 M re, bis zum Umschlag vor dem Markierer laut Strickschrift arbeiten, \*den Umschlag re stricken, Mvers, den nächsten Umschlag re verschränkt stricken, bis zum Umschlag li stricken\*, von \* bis \* bis zum Umschlag vor dem letzten Markierer wiederholen, den Umschlag re stricken, Mvers, den nächsten Umschlag re verschränkt stricken, bis zur letzten M laut Strickschrift arbeiten (dabei an der Stelle im Muster anfangen, wo in der vorigen R geendet wurde, und die Strickschrift umgekehrt lesen), 1 M re.

Die 2.-3. R noch 15-mal arbeiten, bis 48 (54) 60 (66) 72 (78) M für jedes Vorderteil, je 68 (74) 82 (90) 98 (106) M für die Ärmel und 92 (104) 116 (128) 140 (152) M für das Rückenteil auf der Nd sind.

### Die Arbeit für Körperteil und Ärmel teilen

**Hin-R:** 1 M re, bis zum Markierer laut Strickschrift arbeiten, \*Markierer entfernen und die Ärmel-M auf einem Maschenhalter oder Hilfsfaden stilllegen, 6 M neu anschlagen, Seiten-Markierer setzen, weitere 6 M neu anschlagen\*, die Rücken-M bis zum nächsten Markierer re stricken, von \* bis \* wiederholen, bis zur letzten M laut Strickschrift arbeiten, 1 M re. Über die Rücken-M weiter glatt rechts und über die Vorderteile weiter im Harlekin-Muster stricken, dabei die erste und letzte M in allen R re stricken. Auf diese Weise bis ca. 46 (47) 49 (50) 51 (53) cm ab Anschlag weiter gerade stricken, dabei mit einer Rück-R enden.

### Verkürzte Reihen unten am Rücken

**Nächste R (Hin-R):** Laut Strickschrift bis zum Seitenmarkierer stricken, 30 (36) 42 (42) 48 (48) M re, Markierer setzen, 32 (32) 32 (44) 44 (56) M re, Markierer setzen, 6 M re, wenden, 1 Wende-M, am letzten Markierer vorbei bis zum ersten Markierer li stricken, 6 M li, wenden, 1 Wende-M, bis 6 M nach der vorigen Wendung re stricken, wenden, 1 Wende-M, bis 6 M nach der vorigen Wendung li stricken, und auf diese Weise vor jeder Wendung immer 6 M mehr stricken, bis zu den Seitenmarkierern gestrickt wurde (dabei immer die "doppelten" Wende-M wie 1 M stricken).

Nach der letzten Wende-M in einer Hin-R über die M des Vorderteils weiterstricken.

**Nächste R (Rück-R):** Wie vor den verkürzten R Harlekin-Muster bzw. glatt rechts stricken.

Am gesamten unteren Rand einen I-Cord-Abschluss arbeiten (siehe oben).

### Vordere Blenden

Einen neuen Faden nehmen. Am I-Cord unten rechts anfangen und am vorderen, rechten Rand entlang nach oben hin immer 3 M je 4 R aufnehmen (etwa zwischen 2 Knötchen, im nächsten Knötchen, zwischen den Knötchen, das nächste Knötchen übergehen, usw.). Nach aufnehmen aller M den Faden abschneiden.

Am Anfang der aufgenommenen M wieder einen



Faden neu ansetzen und einen I-Cord-Abschluss arbeiten.

Am vorderen, linken Rand ebenso vorgehen, dabei jedoch oben anfangen und nach unten hin M aufnehmen.

### Halsblende

Von der rechten Seite der Arbeit am vorderen, rechten Halsausschnitt M aufnehmen, am Nacken entlang 38 (44) 50 (56) 62 (68) M aufnehmen und am vorderen, linken Halsausschnitt ebenso viele M wie auf der rechten Seite aufnehmen. Den Faden abschneiden, wieder an der rechten Seite ansetzen und einen I-Cord-Abschluss arbeiten.

### Ärmel

Die M eines Ärmels auf 3 mm Rund- oder Strumpfstricknd setzen. Auf der rechten Nd 6 M neu anschlagen, die Ärmel-M re stricken, weitere 6 M neu anschlagen, Markierer setzen und zur Runde schließen. (Die Strickfestigkeit bitte beachten, da nun rund gestrickt wird.)

Bis 37 (37) 39 (39) 39 (39) cm ab Armausschnitt gerade glatt rechts stricken.

**Nächste Rd:** \*2 M re, 2 M re zus\*, von \* bis \* bis zu den letzten 2 M wiederholen, 2 M re.

Einen I-Cord-Abschluss arbeiten.

### Fertigstellung

Alle Fäden vernähen. Die Armausschnitte mit Maschenstich schließen. 3 Trensens aus je 4 cm I-Cord stricken und an den vorderen, rechten Rand nähen – die oberste Trense direkt am Halsausschnitt, die übrigen mit je ca. 7,5 cm Abstand nach unten hin. Die Knöpfe gegenüber von den Trensens annähen.