

# Tilde - ein Mädchenpullover mit Rundpasse



Design: Hanne Rimmen

Die bezaubernde kleine Schwester zum Damenpullover *Thit*.  
Tilde ist mit der feinen Struktur- und Musterborte, die die Rundpasse einrahmt, ein echter Klassiker.  
Mit dieser tollen Mutter- Tochter- Kombination strickst Du ein modernes Design, das seinen Ursprung in der klassisch, skandinavischen Mustertradition hat.

Deutsch 2. Ausgabe - Januar 2020 © Filcolana  
Deutsch Übersetzung: Judith Kutscher

## Material

### Pernilla von Filcolana

Hauptfarbe: 150 (200) 200 (250) g in Fb. 977 (Marzipan melange)

Musterfarbe: 50 g (alle Größen) in Fb. 825 (Acacia)

### Tilia von Filcolana

Hauptfarbe: 75 (100) 100 (100) g in Fb. 101 (Natural White)

Musterfarbe: 25 g (alle str.) in Fb. 136 (Mustard)  
- der Pullover wird mit einem Faden Pernilla und einem Faden Tilia gestrickt

Rundstricknadel 3,5 mm, 40 cm

Rundstricknadel 3,5 mm und 4 mm, 60 cm

Nadelspiel 3,5 mm und 4 mm

Maschenmarkierer oder kontrastfarbener Faden

## Größen

4 Jahre/104 cl (6 Jahre /116 cl) 8 Jahre /128 cl (10 Jahre /140 cl)

## Maße

Passt einem Brustumfang: 54-58 (58-63) 63-67 (67-71) cm

Brustumfang: 66 (70) 74 (80) cm

Ärmellänge: 26 (28) 32 (34) cm

Gesamtlänge: 44 (46) 48 (50) cm



**Maschenprobe**

20 M und 27 Reihen glatt re auf Nadel 4 mm = 10 x 10 cm

**Abkürzungen**

Zun. (Zunahme): Den Quersfaden zwischen 2 M von vorne auf die li. Nadel heben und re verschr. stricken

**Besondere Stricktechniken**Perlreihen:

Stricke 2 Runden glatt re.

Nächste Runde: \* 1 re, steche mit der re. Nadel in die M 2 Reihen unter der nächsten M und stricke sie re, lass die nächste M von der Nadel fallen\*, wiederhole von \* bis \* die gesamte Runde.

Wendemaschen (German Short Rows): Stricke bis zu der Stelle, an der die Arbeit gewendet werden soll. Wende die Arbeit und hebe die 1. M wie zum li stricken mit dem Faden vor der Arbeit ab (zu Dir). Hebe den Faden über die rechte Nadel nach hinten (weg von Dir) und ziehe den Faden so fest, dass beide Maschen"beinchen" auf die Nadel gehoben werden (=„Doppelmäsche“). Stricke weiter. In der nächsten Reihe wird diese „Doppelmäsche“ als 1 M gestrickt (re oder li, je nach Anweisung in der Anleitung).

**Ausarbeitung**

Der Pullover wird von unten nach oben gestrickt. Zuerst werden Rumpf und Ärmel gearbeitet, bevor alle Teile auf einer Rundstricknadel gesammelt werden. Für eine Erhöhung werden im Nacken verkürzte Reihen gestrickt. Zuletzt wird die Bündchenabschlusskante am Halsausschnitt gefertigt.

**Bitte vor dem Stricken lesen**

Dieses Design hat Abnahmen an der Taille, um den Modell eine gut geschnittene und feminine Passform zu verleihen. Wenn Dein Pullover keine Taillierung haben soll, stricke gerade nach unten bis zum Bündchenabschluss.

**Rumpf**

Schlage 128 (136) 144 (152) M auf Nadel 3,5 mm mit der Hauptfarbe an. Stricke 1 Runde glatt re.

Stricke 12 Runden Bündchen (1 re, 1 li).

Platziere einen Maschenmarkierer (MM) zu Rundenbeginn und nach 64 (68) 72 (76) M, um Vorder- und Rückseite zu markieren.

Wechsle zu Nadel 4 mm und stricke alle Runden von Diagramm A.

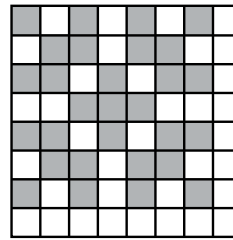
Stricke danach glatt re in der Runde fort, bis die Arbeit ca. 24 (26) 28 (30) cm misst, oder die gewünschte Länge hat.

**Kette in der nächsten Runde M für die Armausschnitte ab:** \*Kette 8 (8) 8 (10) M ab, stricke 56 (60) 64 (66) re\*, wiederhole von \* bis \* noch einmal.

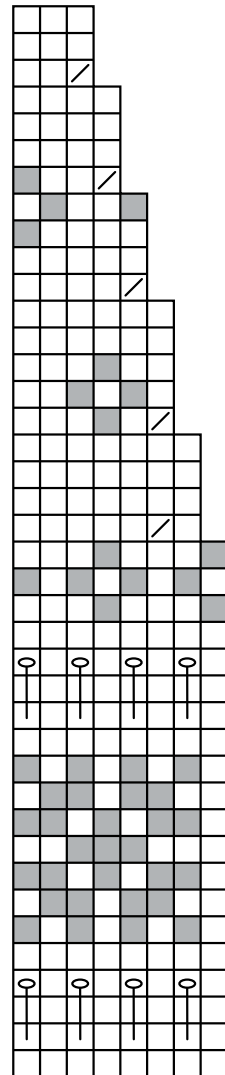
Lass die Arbeit ruhen.

**Ärmel**

Schlage 40 (40) 40 (48) M auf Nadel 3,5 mm mit der

**Diagramm A**

- Musterfarbe
- Hauptfarbe
- Abnahme
- Perlreihe (siehe Beschreibung)

**Diagramm B**

Hauptfarbe an. Stricke 1 Runde glatt re. Stricke 12 Runden Bündchen (1 re, 1 li).

Platziere einen MM zu Rundenbeginn.

Wechsle zu Nadel 4 mm und stricke alle Runden von Diagramm A.

Stricke nun weiter glatt re mit der Hauptfarbe und nimm gleichzeitig in der 1. Runde nach der Musterborte M zu, indem nach der 1. M und vor der letzten M der Runde 1 Zun. gestrickt wird.

Stricke die Zunahmen auf diese Weise jede 10. (10.) 8. (12.) Runde, insgesamt 4 (4) 6 (4) Mal.

Nun liegen 48 (48) 52 (56) M auf der Nadel.

Stricke weiter nach oben, bis der Ärmel 26 (28) 32 (34) cm misst.

Kette nun M für den Armausschnitt ab, indem 4 (4) 5 (5) M vor und 4 (4) 5 (5) M nach dem MM abgekettet werden – insgesamt 8 (8) 10 (10) M.

Stricke den anderen Ärmel auf die gleiche Weise.

## **Passe**

Sammele Ärmel und Rumpf auf einer Rundstricknadel. Der Rundenbeginn liegt am Übergang von linkem Ärmel zur Rückseite.

Nun liegen 192 (200) 216 (224) M auf der Nadel. Stricke 2 (2) 4 (6) Runden glatt re.

Stricke nun alle Runden von Diagramm B.

Nun liegen 72 (75) 78 (81) M auf der Nadel.

Platziere nun 2 MM im Nacken, um die mittleren 8 M zu markieren und stricke die verkürzten Reihen folgendermaßen: stricke re bis zum MM auf der li. Seite des Nackens. Wende die Arbeit. Stricke 1 Wende-M und stricke li bis zum anderen MM. Wende die Arbeit. Stricke 1 Wende-M und stricke re bis 8 M nach der letzten Wendung. Stricke die verkürzten Reihen auf diese Weise insgesamt 3 (3) 4 (4) Mal auf beiden Seiten der MM.

Wechsle zu Nadel 3,5 mm und stricke 10 Runden Bündchen (1 re, 1 li). Ende mit 1 Runde glatt re. Kette alle M ab.

## **Fertigstellung**

Vernähe unter den Armausschnitten. Befestige alle Enden. Wasche den Pullover wie auf der Banderole des Garns angegeben. Schleudere den Pullover leicht und lass ihn liegend trocknen.