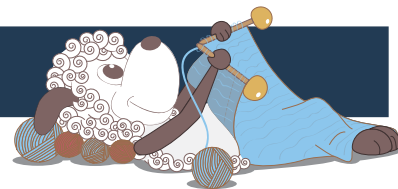


# Rav - en blød og feminin cardigan



Design: Hanne Rimmen

Rav er en blød og feminin cardigan med en smuk ranke af liljer på det runde bærestykke. Liljen symboliserer skønhed og er metafor for "den elskede". Ved første øjekast ser blomsterranken hvid ud, den er dog meget, meget sart rosa. Både den smukke ravfarvede bund og mønsterfarven fremkommer ved at blande to forskellige farver i vores kid silk mohair Tilia.

1. udgave - januar 2021 © Filcolana A/S

## Materialer

Bundfarve:

125 (150) 175 (200) g i Tilia fra Filcolana i farve 136 (Mustard)  
og 125 (150) 175 (200) g i Tilia fra Filcolana i farve 354 (Light Truffle)

Mønsterfarve:

25 (25) 25 (50) g i Tilia fra Filcolana i farve 101 (Natural White)  
og 25 (25) 25 (50) g i Tilia fra Filcolana i farve 321 (Sakura)

- de to farver Tilia strikkes sammen i både bundfarven og mønsterfarven

8 (8) 8 (10) knapper, 1,8 cm diameter

Rundpind 3 mm, 40 cm

Rundpind 3 mm og 3,5 mm, 80/100 cm

Strømpepinde 3 mm og 3,5 mm

Maskemarkører eller tråd i kontrastfarve

## Størrelser

(S) M (L) XL



**Mål**

Passer til brystvidde: 80-86 (86-94) 94-102 (102-108) cm

Overvidde: 90 (98) 106 (112) cm

Ærmelængde: 45 (46) 47 (47) cm

Hel længde: 54 (57) 59 (61) cm

Længde til ærmegab: 28 (30) 31 (32) cm

**Strikkefasthed**

23 m og 28 p i mønster og glatstrikk på p 3,5 mm med to tråde Tilia = 10 x 10 cm

**Særlige forkortelser**

**Udt (udtagning):** Løft lænken mellem 2 m op mellem m bagfra og strik den drejet ret.

**Dr (drejet):** Strik masken gennem bagerste maskeløkke.

**Særlige teknikker**

**Vendemasker (German Short Rows):** Strik til det sted hvor der skal vendes. Vend arbejdet og tag 1. maske vrang løst af med garnet foran masken (mod dig selv). Før garnet over højre pind og ned bag arbejdet (eller væk fra dig selv) og træk i garnet så der opstår "en dobbeltmaske". Strik videre. På næste pind strikkes den dobbelte maske som én maske, henholdsvis i ret eller vrang som arbejdet viser.

**Knaphul:** Slå om, strik næste maske ret, flyt derefter den netop strikkede m tilbage på venstre pind og strik de første 2 masker drejet ret sammen, dvs. igennem de bagerste maskeløkker.

**Arbejdsgang**

Cardiganen strikkes rundt, oppefra og ned og klippes op til sidst. Der slås op til ombukningskant og klippemasker efter hals-ribkanten. Når bærestykket er strikket, fordeles maskerne til ærmer og krop. Kroppen strikkes til den passende længde og lukkes af. Derefter strikkes ærmerne. Til sidst syes og klippes cardiganen op midt for. Ombukningskanterne monteres. Der samles op og strikkes rib på begge forstykker.

**Læs inden du begynder**

Cardiganen er strikket i to tråde Tilia både i bundfarve og mønsterfarve. Vær opmærksom på at holde samme strikkefasthed både mønster og glatstrikk. Modellen har vendepinde på bærestykket for at hæve nakken og skabe en bedre pasform.

**Bærestykke**

Slå 109 (115) 121 (127) m op til halskant på p 3 mm i bundfarve (to tråde Tilia).

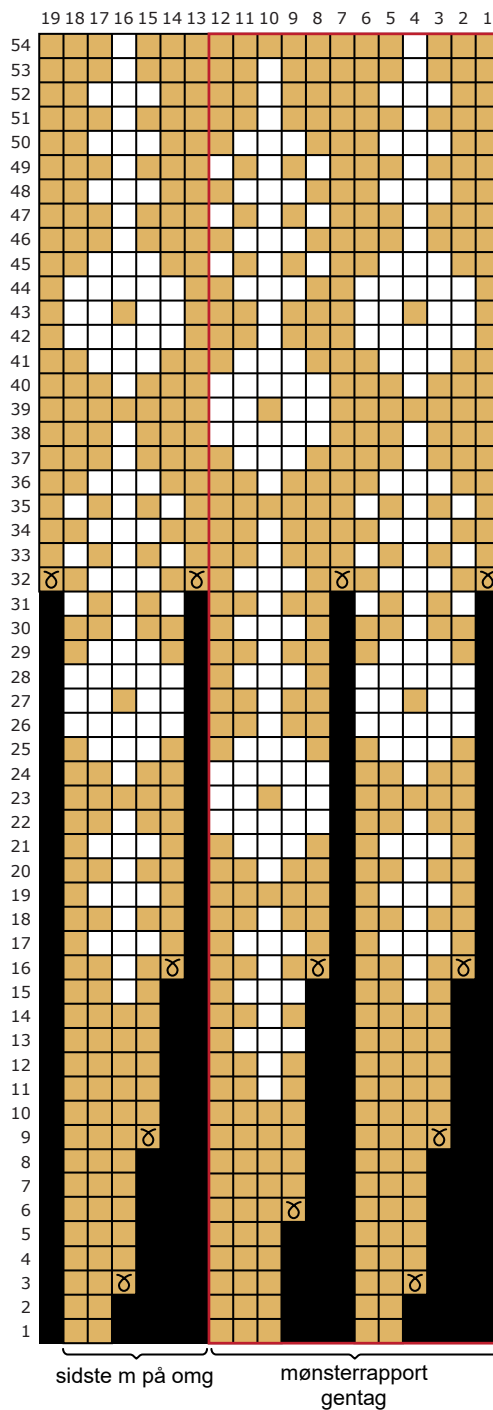
Strik frem og tilbage i rib hvor første og sidste m er kantmaske som strikkes r på alle pinde:

**1. p (retsiden):** 1 r, \*1 r, 1 vr\*, gentag fra \* til \*, slut med 1 vr, 1 r.

**2. p:** 1 r, \*1 vr, 1 r\*, gentag fra \* til \* p ud.

Strik 1. og 2. i alt 6 gange (12 p i alt).

Skift til p 3,5 mm.

**Diagram**

■ bundfarve

□ mønsterfarve

⊗ udt

■ mønsterrapport

■ masken eksisterer ikke, spring feltet over

Strik nu vendepinde for at forhøje nakken således:

- 1. vendep (retsiden):** Strik 62 (65) 68 (71) r, vend (se teknik i starten af opskriften).
- 2. vendep (vrangside):** Strik 15 vr, vend.
- 3. vendep:** Strik r til 10 m efter sidste vending fra retsiden, vend.
- 4. vendep:** Strik vr til 10 m efter sidste vending fra vrangside, vend.

Strik 3. og 4. vendp yderligere 3 gange.  
Sidste vendep (retsiden): Strik r p ud.

Del de to tråde og slå 22 m løst op med krydsopslagning i forlængelse af m på p til klippemasker og belægningskant. Disse 22 m strikkes således på alle omg: 8 vr (belægningsmasker), 6 r (klippemasker), 8 vr belægningsmasker).

Sæt en markør på hver side af disse nye m og saml arbejdet til en omg.  
På omg hvor der strikkes mønsterstrikk i bærestykket, strikkes disse 22 m ikke i mønster. I stedet strikkes de med alle 4 tråde garn, dvs. både med bundfarve og mønsterfarve. Bemærk at disse 22 m ikke tælles med i de angivne maskeantal nedenfor.  
Bemærk også at 1 m før og efter disse 22 m fortsat strikkes som kantmasker (som strikkes r i bundfarven på alle omg) og derfor heller ikke strikkes med i mønsteret.

Strik nu rundt i bundfarven, idet der tages 15 (17) 23 (27) m ud, jævnt fordelt på næste omg (OBS: Ikke over de 22 nye m) = 124 (134) 144 (154) m.  
Omg begynder med venstre forstykke.  
Strik 3 omg glatstrikk.  
Strik alle p af diagrammet.  
Der er nu 297 (321) 345 (369) m på pinden.  
Strik rundt i glatstrikk til bærestykket måler 26 (27) 28 (29) cm.

**Del m til krop og ærmer på næste omg således:** Strik 1 r (kantmaske), 40 (44) 50 (54) r (højre forstykke), sæt de næste 64 (68) 68 (72) m på en maskeholder (højre ærme), slå 10 (12) 12 (12) nye m op i forlængelse af m på p, strik 87 (95) 107 (115) r (ryg), sæt de næste 64 (68) 68 (72) m på en maskeholder (venstre ærme), slå 10 (12) 12 (12) nye m op i forlængelse af m på p, strik 40 (44) 50 (54) r (venstre forstykke), 1 r (kantmaske), strik belægnings- og klippemaskerne.

### Krop

Strik rundt i glatstrikk over kroppens 189 (209) 233 (249) m til arbejdet måler ca. 20 (22) 24 (24) cm fra hvor m blev delt - eller ønsket længde inden rib.  
Luk de 22 belægnings- og klippemasker mellem markørerne af.  
Skift til p 3 mm og strik frem og tilbage.  
Strik 8 cm rib som i starten af arbejdet.  
Luk løst af i rib.

### Ærmer

Sæt ærmets 64 (68) 68 (72) m på strømpep 3,5 mm

(eller brug en lang rundpind og Magic Loop teknikken). Strik 10 (12) 12 (12) m op i de opslåede masker under ærmet. Der er nu 74 (80) 80 (84) m på pinden.

Sæt en markør midt i de opstrikkede m under ærmet for omg's begyndelse.

Indtagningssomg: 1 r, 2 r sm, strik r til 3 m før markøren, 2 r dr sm, 1 r.

Strik en indtagningssomg på hver 8. (8.) 8. (8.) omg i alt 8 (9) 9 (9) gange. Der er nu 58 (62) 62 (66) m på pinden.

Strik lige ned i glatstrikk til ærmet måler 37 (38) 39 (39) cm - eller ønsket længde inden rib.

Skift til p 3 mm og strik 8 cm rib (1 r, 1 vr).

Luk af i rib.

Strik det andet ærme magen til.

### Forkanter

Forkanterne strikkes på arbejdet inden forstykket klippes op.

Venstre forkant (med knapper): Strik m op fra retsiden i kantmasken på venstre forstykke (inden de 22 m der blev slået op) på p 3 mm med bundfarven. Start øverst ved halskantens rib og strik 8 m op for hver 9 p. Det endelige antal m skal være ulige.

Strik frem og tilbage i rib således:

1. p (vrangside): 1 vr, \*1 r, 1 vr\*, gentag fra \* til \* pinden ud.

2. p (retsiden): 1 r, \*1 vr, 1 r\*, gentag fra \* til \* pinden ud.

Strik 1. og 2. p i alt 5 gange. Strik 1. p endnu én gang.

Luk af i rib fra retsiden.

Højre forkant (med knaphuller): Strik m op fra retsiden i kantmasken på højre forstykke på p 3 mm med bundfarven. Begynd nederst ved ribben og strik samme antal m op som til venstre forkant.  
Strik 5 p frem og tilbage i rib på samme måde som på venstre forkant. På 6. p strikkes knaphuller.

Knaphullerne placeres på følgende måde: 1. og sidste knaphul strikkes 6 m fra top og bund. De øvrige 6 (6) 8 (8) knaphuller placeres jævnt fordelt imellem disse. På 6. p (retsiden) strikkes knaphuller på følgende måde: Slå om, strik 1 r, sæt m tilbage på venstre p og strik 2 r dr sm.

### Montering

Hæft alle ender. Sy to stikninger på maskine i 2. og 4. klippemaske (de midterste 6 af de 22 m). Klip og damp belægningskanterne om på bagsiden af arbejdet og sy dem fast.

OBS! det kan være en fordel at ri med en kontrastfarve i den række af masker på højre og venstre forstykke, hvor belægningskanterne skal sys fast, for dermed opnå en korrekt montering.

Vask trøjen efter vaskeanvisningerne på garnet, centrifuger let og lad sweateren tørre liggende.