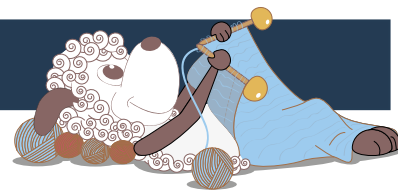


Le petit Chaperon Rouge



Design: Hanne Pjedsted

Le gilet à capuche préféré des enfants ! Tricoté dans le sens transversal et au point de riz avec 3 nuances différentes Arwetta Classic. Un superbe petit paletot avec une finition originale sur la capuche.

2ème édition française - Septembre 2014 © Filcolana A/S
Traduction: Christine Chochoy

Fournitures

Arwetta Classic Filcolana 3 nuances
Sur les photos: coloris 138 (rouge), 140 (rouge sang) et 512 (rouge multicolore).

Tailles	1 an	2 an	4 an	6 an
Couleur 138	100g	100g	150g	150g
Couleur 140	50g	100g	100g	150g
Couleur 512	50g	100g	100g	150g

1 aiguille supplémentaire ou un bout de laine pour mettre les mailles en attente
2 aig. doubles pointes 3mm (pour les finitions sur la capuche)
Marqueurs (ou bout de laine)
4 boutons

Tailles

1 (2) 4 (6) ans

Dimensions

Largeur poitrine de l'enfant: 54 (58) 64 (68) cm
Largeur poitrine du vêtement: 62 (66) 72 (76) cm
Long manches (avec le revers): 23 (26) 30 (34) cm
Hauteur totale: 30 (32) 34 (37) cm

Echantillon

27 m et 54 rgs au point de riz avec aig 3mm =
10 cm x 10 cm.

Abréviations

m : maille
rg : rang
aig. : aiguille
aug: augmentation
end: endroit
env: envers

Points utilisés

Aug: soulever le brin entre les mailles de l'avant vers l'arrière, le mettre sur l'aig gauche et tricoter la nouvelle maille dans le brin arrière pour éviter la formation d'un trou

Bordure chaînette:

Rangs endroit du travail: tricoter à l'end les 2 premières et les 2 dernières mailles du rang.

Envers du travail: glisser les 2 premières et les 2 der-



nières mailles comme pour les tricoter à l'envers avec le fil devant le travail.

Point de riz avec 3 couleurs:

Le motif s'exécute sur un nombre impair de mailles.
Rg 1: couleur 138 : *1 m end, 1 m env*. Répéter de * à * jusqu'à la fin du rang. Terminer par 1 m end.
Rg 2: couleur 140 : comme le rg 1.
Rg 3: couleur 512 : comme le rg 1.
Répéter toujours ces 3 rangs

Réalisation

Le manteau est tricoté en alle-retour en commençant par la manche jusqu'au milieu du dos, en réalisant deux côtés symétrique. De cette façon les bordures ont toutes le même aspects. Ensuite les 2 côtés sont assemblés.

Le travail sur les bordures le long des bandes de boutonage décrit plus haut permet d'obtenir une jolie bordure qui forme une sorte de chaînette.

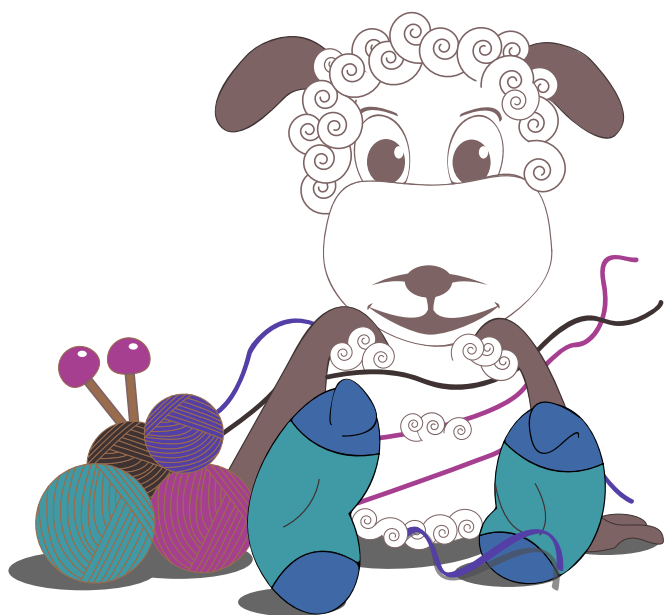
Pour la capuche, les mailles sont relevées le long de l'encolure, elle est ensuite fermée au sommet. Il ne reste plus ensuite à coudre sous les manche et les côtés du manteau.

Manche gauche et dos/devant jusqu'à l'encolure

Monter 39 (41) 43 (45) m avec la couleur 138 et les aiguilles 3mm. Tricoter 3 rgs end. Continuer au point de riz avec les 3 couleurs pendant 4 (4,5) 5 (5,5) cm. Rang augmentation (sur l'end du travail): 1 m end, 1 aug. , continuer jusqu'à ce qu'il reste 1 m, 1 aug. , 1m end.

Selon la taille, répéter les rgs d'augmentation tous les 8 rgs (alternativement tous les 8 et 10 rgs) 10 rgs (10 rgs) encore 10 (11) 12 (14) fois. On obtient 61 (65) 69 (75) m.

Continuer tout droit jusqu'à ce que la manche mesure 23 (26) 30 (34) cm. Monter 46 (50) 56 (62) m à chaque extrémité du travail pour les côtés du corps.



Bande de boutonage parfaite

À l'emplacement des boutonnieres :

- Glisser 1 m comme pour la tricoter à l'env, avec le fil devant le travail. Mettre le fil derrière après avoir glissé la maille.
- Glisser 1 m comme pour la tricoter à l'envers (laisser le fil où il est derrière le travail)
- Passer la 1ère m glissée par dessus la seconde (une maille a été rabattue)
- glisser 1 m comme pour la tricoter à l'envers, passer la m précédente sur la nouvelle maille. Continuer à rabattre les mailles de cette façon jusqu'à avoir rabattu suffisamment de m pour la boutonniere.
- Remettre la dernière m sur l'aiguille gauche, tourner le travail.
- Avec la technique du montage tricoté (knitted cast-on), remonter 1 m de plus que le nombre de mailles rabattues. Tourner le travail.
- Glisser la dernière m montée sur l'aig gauche avec le fil devant le travail.
- Tricoter 2 m ens torse à l'endroit.

Inspiré des techniques proposées par Elisabeth Zimmermann et Britt Marie Christoffersson, avec l'assistance de Langeland, qui a fait les tests tricot pour moi.

=> 153 (165) 181 (199) m.

Continuer tout droit toujours au point de riz et en tricotant les bordures en chaînette de chaque côté. Quand le tricot mesure 9,5 (10) 11 (12) cm depuis la bordure du côté, séparer le travail pour réaliser l'encolure : mettre un marqueur au milieu et les 2 côtés sont tricotés séparément (dos gauche et devant gauche).

Dos gauche

Continuer à tricoter au point de riz multicolore, rabattre 2 (2) 3 (3) m. pour l'encolure, puis rabattre encore 1 maille 2 (2) 2 (3) fois. Continuer tout droit (ne plus tricoter la bordure chaînette sur l'encolure) jusqu'à ce que le dos mesure 15 (16) 17,5 (18,5) cm depuis le côté. Terminer sur le rg 1 du motif (couleur 138), tricoter ensuite 2 rgs supplémentaire avec la même couleur (138) – le rang 1 est sur l'endroit du travail. Laisser en attente sur une aig auxiliaire ou un bout de fil.

Devant gauche

Rabattre 4 m pour le bord de l'encolure puis 2 m puis encore 1 m 1 (1) 2 (2) fois. Continuer tout droit au point de riz (ne plus tricoter la bordure chaînette), jusqu'à ce que le dos mesure 14 (15) 16,5 (17,5) cm depuis le côté. Continuer en suivant

le motif et en faisant la bordure chaînette au niveau de l'encolure jusqu'à ce que le devant mesure 16 (17) 18,5 (19,5) cm. Terminer par un rg 1 du motif (couleur 138), tricoter ensuite 2 rgs supplémentaires avec la même couleur (138) – le rang 1 est sur l'endroit du travail. Rabattre les mailles souplement.

Manche droite et dos droit

Tricoter de la même façon que le côté gauche jusqu'à l'encolure. Séparer le travail en 2 au milieu et terminer le dos et le devant séparément .

Le côté droit du dos est tricoté de la même façon que le côté gauche.

Le devant droit est tricoté de la même façon que le devant gauche jusqu'à ce que le travail mesure 15 (16) 17,5) 18,5 cm depuis le côté. Ensuite faire 4 boutons en commençant au bord de l'encolure : 2 m bordure, 1 m. end., *rabattre 5 m., tricoter 8 (9) 10 (11) m. en suivant le motif*. Répéter de * à * 4 fois au total. Tricoter jusqu'à la fin du rang en suivant le motif

Monter 6 nouvelles m. là où les mailles ont été rabattues au rg précédent, remettre la dernière m. glissée sur l'aig gauche et la tricoter ens avec la m. suivante dans le brin arrière (pour éviter d'avoir une m. allongée au bord de la boutonnière).

Sinon, tricoter les boutons comme décrit dans l'encart "boutonnière parfaite" selon la méthode d'Elisabeth Zimmermann.

Continuer en suivant le motif, jusqu'à ce que le travail mesure 16 (17) 18,5 (19,5) cm depuis le côté. Terminer par un rg 1 du motif (couleur 138), tricoter ensuite 2 rgs supplémentaires avec la même couleur (138) – le premier rang est sur l'endroit du travail. Rabattre les mailles souplement.

Assemblage au milieu du dos

Assembler les 2 morceaux qui forment le dos et rabattre les m. : tenir ensemble dans la main gauche les 2 aiguilles portant chacune un morceau du dos, tricoter la première m. de l'aig de devant avec la première m. de l'aig de derrière ensemble, *tricoter la m. suivante de l'aig de devant avec la m. suivante de l'aig de derrière, passer la première m. de l'aig droite par dessus la seconde pour rabattre*. Répéter de * à * jusqu'à ce que les m soient toutes rabattues. Ce rabattage à 3 aiguilles forme une sorte de chaînette le long du dos de haut en bas.

Capuche

Remonter et tricoter 35 (37 (39) 41 m. le long de chaque moitié de l'encolure, et 1 m. au milieu du dos avec la couleur 138. Commencer et terminer à environ 2 cm des bordures du devant.

Tricoter les 71 (75) 79 (83) m. au point de riz multicolore et en faisant la bordure chaînette des 2 côtés.

Mettre un marqueur là où les mailles ont été séparées pour le dos et le devant et un 3ème marqueur au

milieu du dos.

Rang d'augmentation sur l'endroit du travail : tricoter jusqu'à 1 m. avant le 1er marqueur sur l'épaule, 1 aug. , 1 m. end, 1 aug. Continuer jusqu'à 1 m. avant le prochain marqueur (milieu du dos), 1 aug. , 1 m. end, 1 aug. Continuer ensuite jusqu'au marqueur sur la seconde épaule, 1 aug. , 1 m. end, 1 aug. Continuer jusqu'à la fin du rg (= 6 augmentations sur le rg).

Répéter ces aug. tous les 4 rgs, au total 6 fois. On obtient 107 (111) 115 (119) m . Continuer en faisant les augmentations seulement au milieu du dos, tous les 12 rgs au total 5 (5) 6 (6) fois => 117 (121) 127 (131) m.

Continuer tout droit jusqu'à ce que la capuche mesure 21,5 (22) 23,5) 25 cm. Terminer par un rg 1 du motif (couleur 138), tricoter ensuite 2 rgs supplémentaires avec la même couleur (138) – le premier rg est sur l'endroit du travail. Répartir les m. de la capuche sur 2 aig. et fermer la capuche en suivant la même méthode que pour assembler dans le dos jusqu'à ce qu'il reste 6 m. sur les aiguilles. Tourner le travail et tricoter 3-4 cm sur ces 6 m. soit en jersey et en laissant rouloter, soit en i-cord. Tricoter les m. 2 par 2, couper le fil et le passer dans les mailles restantes.

Finitions

Rentrer les fils. Coudre les côtés et sous les manches par un grafting (Kitchener stitch). Coudre 4 boutons sur la bordure gauche en face des boutonsnières.

Entretien: Laver le manteau à la machine à 30° au programme laine ou à la main et et laisser sécher à plat.