

Karoline - eine feine Strickjacke für Mädchen



Design: Hanne Pjedsted

Viele kleine Mädchen ziehen sich gerne feminin an und lieben es, sich als Prinzessin zu verkleiden. Karoline erfüllt all dies mit dem zarten Lochmuster, das angenehm und schnell zu stricken ist. Karoline kann sowohl im Kindergarten getragen werden, als auch zu festlichen Anlässen.

Deutsch 2. Ausgabe - Oktober 2019 © Filcolana A/S
Deutsche Übersetzung: Judith Kutscher

Material

150 (150) 200 (250) g Merci von Filcolana in Fb. 4142
Rundstricknadel 3 mm, 80 cm (die Arbeit wird in Reihen auf der Rundstricknadel gestrickt)
Rundstricknadel 2,5 mm für den Halsausschnitt
Maschenmarkierer oder kontrastfarbener Faden
Maschenhalter
5 (5) 6 (6) kleine Knöpfe

Größen

92 cl/2 Jahre (110 cl/4 Jahre) 122 cl/6 Jahre (134 cl/8 Jahre)

Maße

Passt einem Brustumfang: 54 (57) 60 (64) cm
Brustumfang: 65 (65) 71 (71) cm
Ärmellänge: 19 (22) 26 (30) cm (= 3/4 Ärmel!)
Gesamtlänge: 32 (36) 40 (43) cm (gemessen ab dem Nacken)

Maschenprobe

27 M und 37 Reihen glatt rechts auf Nadel 3 mm = 10 x 10 cm

Besondere Abkürzungen

Zun. (Zunahme): hebe den Querfaden zwischen 2 M auf die Nadel und stricke die neue M verschränkt (re





oder li, je nachdem, wie es ins Strickbild passt)
Abn. (Abnahme): Hebe 1 M wie zum re stricken ab, 1 re, die abgehobene M darüber ziehen

Ausarbeitung

Die Strickjacke wird in einem Stück in Reihen hin und zurück bis zu den Armausschnitten gestrickt. Dort wird sie dann in Vorder- und Rückseite geteilt. Die Ärmel werden von unten nach oben gestrickt und danach an den Armausschnitten zum Rumpf platziert, damit die Passe in einem Stück gestrickt werden kann.

Blenden (7 M)

Werden re gestrickt und die 2 äußeren M bilden den Kettrand.
 Zu Beginn der Reihe: 2 M wie zum li stricken mit dem Faden vor der Arbeit abheben, 5 re.
 Zu Ende der Reihe: 7 re.
 Knopfloch (wird in einer Hin-R über die 7 Rand-M gestrickt: 2 M wie zum li stricken mit dem Faden vor der Arbeit abheben, 2 re zus., doppelter Umschlag, 2 re verschränkt zus., 1 re.
 In der nächsten Reihe wird der doppelte Umschlag re verschränkt gestrickt.

Lochmuster

1. Reihe: *2 re zus., Umschlag, 3 re, Umschlag, Abn., 1 re*. Wiederhole von * bis *. Ende mit 2 re zus., Umschlag, 3 re, Umschlag, Abn.
2. Reihe und alle weiteren Rück-R: alle M li.
3. Reihe: 2 re, *Umschlag, 1 M wie zum re stricken abheben, 2 re zus., die abgehobene M darüber zie-

hen, Umschlag, 5 re*, wiederhole von * bis *. Ende mit Umschlag, 1 M wie zum re stricken abheben, 2 re zus., die abgehobene M darüber ziehen, Umschlag, 2 re.

Rumpf

Schlage 213 (213) 245 (245) M auf einer Rundstricknadel 3 mm an und stricke re hin und zurück. Platziere 2 MM folgendermaßen an den Seitennähten: Stricke 54 (54) 62 (62) M, markiere die nächste M (= re. Seitennaht), stricke 103 (103) 119 (119) M, markiere die nächste M (= li. Seitennaht) und stricke die restl. 54 (54) 62 (62) M.

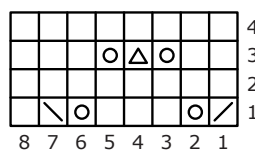
Stricke insgesamt 7 Reihen mit 7 Rand-M auf beiden Seiten (siehe Beschreibung zu Rand-M oben). Wechsle danach zum Lochmuster, weiterhin mit 7 Rand-M. Die markierten M („Seitennähte“) werden in allen Reihen glatt re gestrickt und zählen nicht zum Lochmuster, da dort später die Abnahmen gestrickt werden.

Stricke weiter im Lochmuster nach oben und nimm auf beiden Seiten der markierten M in jeder 10. (10.) 12. (12.) Reihe 1 M ab, insgesamt 8 Mal folgendermaßen: stricke bis 2 M vor der markierten M, Abn., 1 re, 2 re zus. (= 181 (181) 213 (213) M), stricke weiter nach oben.

Gleichzeitig, wenn die Arbeit 11,5 (14) 14 (17,5) cm misst, wird auf der re. Blende wie oben beschrieben, ein Knopfloch gestrickt. Wiederhole die Knopflocher alle 20 Reihen (für alle Größen). Das letzte Knopfloch wird so weit wie möglich am Halsausschnitt gestrickt.

Wenn die Arbeit 21 (24) 27 (31) cm misst, wird sie in Vorder- und Rückseite geteilt und nun wird glatt re über die M der Passe gestrickt, während die Ärmel weiter im Muster gestrickt werden. Kette gleichzeitig für die Armausschnitte folgendermaßen ab:

Diagramm



- △ 1 M abheben, 2 re zus., die abgehobene M darüber ziehen
- Umschlag
- ↗ 2 M re zus.
- ↘ 1 M abheben, 1 re, die abgehobene M darüber ziehen
- Re in Hin- R, li in Rück-R

Nächste Reihe (Hin-R): Stricke re bis 4 M vor der markierten M an der re. Seitennaht, kette 9 M ab (alle Größen), stricke bis 4 M vor der anderen markierten M an der li. Seitennaht und kette erneut 9 M ab. Stricke die restl. Reihe.

Lass die Arbeit ruhen und stricke die Ärmel.

Ärmel

Schlage 46 (46) 50 (50) M auf einer Nadel 3 mm an und stricke 7 Reihen re, während in der letzten Reihe 3 M auf 49 (49) 53 (53) M zugenommen werden.

Wechsle zum Lochmuster, während die äußere M in jeder Reihe re gestrickt wird (=Rand-M).

Die 1. Reihe wird folgendermaßen gestrickt: 1 re, stricke für Gr. 2 und 4 Jahre wie im Diagramm angegeben, aber beginne mit der 7. M für Gr. 6 und 8 Jahre – so dass die 8. M für alle Größen mittig am Ärmel liegt. Ende mit der „gleichen M“ wie zu Beginn der Reihe inkl. 1 re (= Rand-M), so dass das Muster auf dem Ärmel symmetrisch ist.

Stricke das Lochmuster weiter für 7 (8) 8 (8) cm und nimm an beiden Seiten neben der Rand-M in jeder 6. Reihe 1 M zu, insgesamt 8 (10) 10 (13) Mal = 65 (69) 73 (79) M.

Wenn der Ärmel 19 (22) 26 (30) cm misst, werden auf beiden Seiten 5 M abgekettet. Ende mit einer Hin-R.

Lass die M ruhen und stricke den 2. Ärmel auf die gleiche Weise.

Passe

Platziere die Ärmel-M nun in den abgeketteten Armausschnitten des Rumpfes und platziere an den 4 Übergängen zwischen Ärmeln und Rumpf 4 MM. Beginne mit einer Rück-R. Stricke glatt re hin und zurück über die M der Vorder- und Rückseite und das Lochmuster über die Ärmel-M und stricke in jeder Hin-R die Raglanabnahmen folgendermaßen:

Stricke bis 3 M vor dem 1. MM, Abn., 2 re, 2 re zus. (= 1 Raglanabnahme mit 2 abgenommenen M).

Wiederhole diese Abnahmen in jeder Hin-R an allen 4 MM (= 8 M abgenommen), bis diese Abnahmen insgesamt 17 (17) 21 (22) Mal erfolgt sind. Der Halsausschnitt vorne ist nun erreicht.

Platziere in der nächsten Reihe die letzten 15 (15) 16 (16) M (inkl. Rand-M) auf einem Maschenhalter oder Stück Faden und fahre mit den Raglanabnahmen in allen Hin-R fort.

Platziere weitere 3, 2, 1 M auf einem Maschenhalter auf beiden Seiten des Halses und trenne den Faden.

Halsausschnitt

Lege den Faden nach der Rand-M an der re. Vorderseite wieder an (Hin-R) und stricke nun über alle M (inkl. der ruhenden M auf der Rundstricknadel 2,5 mm) re in Reihen.

Achtung: Nimm evtl. eine extra M an den „kleinen Löchern“ auf, dort, wo die M auf den Maschenhaltern gelegen haben. Stricke diese extra M mit der nachfolgenden M re verschr. zusammen, so dass keine

Löcher entstehen.

Stricke insgesamt 7 Reihen, denke dabei in der 5. Reihe an das letzte Knopfloch.

Kette alle M re ab, achte darauf, dass die Kante nicht zu sehr unter Spannung steht.

Fertigstellung

Befestige alle Enden. Nähe die Ärmelnähte mit dem Matratzenstich von der Vorderseite der Arbeit zusammen und Nähe die Löcher an den Armausschnitten mit dem Maschenstich zusammen.

Näh die Knöpfe an.