

Polly - ein gestreifter 80'er Jahre Pullover



Design: Ditte Lerche

Ich liebe Streifen! Dieser gestreifte 80'er Jahre Pullover ist leicht oversize mit schwarz/weiß Ärmeln und breiteren Farbstreifen am Rumpf.

Deutsch 4. Ausgabe - Oktober 2018 © Filcolana
Deutsch Übersetzung: Judith Kutscher

Material

Weitere Farbvor schläge sind auf Seite 3 zu finden.
AW = Arwetta Classic von Filcolana, IN = Indiecita von Filcolana, TL = Tilia von Filcolana

Farbe A - Schwarz

AW: (100) 100 (100) 100 (150) g in Fb. 102 (Black)

IN: (100) 100 (100) 100 (150) g in Fb. 500 (Black)

TL: (50) 50 (50) 50 (75) g in Fb. 102 (Black) Farbe

B - Blau

AW: (50) 50 (50) 50 (50) g in Fb. 265 (Azul)

IN: (50) 50 (50) 50 (50) g in Fb. 337 (Bright Cobalt)

TL: (25) 25 (25) 25 (25) g in Fb. 337 (Bright Cobalt)

Farbe C - Mint

AW: (50) 50 (50) 50 (50) g in Fb. 197 (Aqua)

IN: (50) 50 (50) 50 (50) g in Fb. 197 (Aqua)

TL: (25) 25 (25) 25 (25) g in Fb. 281 (Rime Frost)

Farbe D - Himbeer

AW: (50) 50 (50) 50 (100) g in Fb. 813 (Strawberry

Pink - melange)

IN: (50) 50 (50) 50 (100) g in Fb. 813 (Strawberry

Pink - melange)

TL: (25) 25 (25) 25 (50) g in Fb. 335 (Peach Blossom)

Farbe E - Weiß

AW: (50) 50 (50) 100 (100) g in Fb. 100 (Snow

White)

IN: (50) 50 (50) 100 (100) g in Fb. 100 (Natural

White)

TL: (25) 25 (25) 50 (50) g in Fb. 100 (Snow White)

Farbe F - Zitrone

AW: (50) 50 (50) 50 (50) g in Fb. 255 (Limelight)

Fb. F: (50) 50 (50) 50 (50) g in Fb. 255 (Limelight)

Fb. F: (25) 25 (25) 25 (25) g in Fb. 255 (Limelight)

Rundstricknadel 4 mm, 4.5 mm und 5.5 mm, 60 und 80 cm.

Maschenmarkierer oder ein andersfarbiger Faden

Größen

XS (S) M (L) XL

Maße

Passt einem Brustumfang: ca. 46-48 (48-50) 50-52 (52-56) 56-58 cm

Brustumfang: ca. 104 (106) 108 (110) 112 cm

Weite vorne: 92 (96) 100 (104) 108 cm

Ärmellänge: 44 (44) 47 (47) 48 cm

Gesamtlänge: 61 (62) 62 (63) 64 cm



Maschenprobe

17 M und 23 Reihen glatt re auf Nadel 5,5 mm = 10 x 10 cm.

Besondere Abkürzungen

Zun-re: rechts geneigte Zunahme. M aus dem Querfaden zwischen 2 M von hinten aufnehmen und re stricken.

Zun-li: links geneigte Zunahme. M aus dem Querfaden zwischen 2 M von vorne aufnehmen und re verschr. stricken.

VK (verkürzte Reihe): wende die Arbeit, Umschlag, 1. M wie zum li stricken abheben mit dem Faden hinter der Arbeit. In der nächsten Reihe wird der Umschlag mit der nachfolgenden M zusammen gestrickt.

Ausarbeitung

Der gesamte Pullover wird mit 3 Fäden gleichzeitig gestrickt, 1 Faden/Qualität. Der Pullover wird von unten nach oben in Runden gestrickt. Die Ärmel werden separat gestrickt, alle Teile werden auf die gleiche Nadel genommen und die Passe wird zusammen mit den Raglanabnahmen in der Runde gestrickt. Der Halsausschnitt wird zuletzt gestrickt, umgeklappt und auf der Innenseite vernäht.

Rumpf

Schlage 176 (180) 184 (188) 192 M auf einer Rundstricknadel 4,5 mm mit Fb. A an, schließe zur Runde und platziere einen MM. Stricke 1x1 Bündchen in der Runde, bis die Arbeit 4 (5) 5 (6) 7 cm misst. Wechsle zur Rundstricknadel 5,5 mm und stricke glatt re, bis die Arbeit 12 (13) 13 (14) 15 cm misst. Wechsle zu Fb. B und stricke einen Streifen von 12 cm. Wechsle zu Fb. C und stricke noch einen Streifen von 12 cm. So werden die weiteren Streifen gearbeitet, nur der letzte mit Fb. F, direkt am Halsausschnitt, variiert in der Breite je nach Größe. (Zähle als Hilfe die Runden des 2. Streifens und stricke die gleiche An-

zahl beim 3. Streifen, um die gleiche Runden Anzahl zu erhalten). Stricke weiter, bis die Arbeit 36 (37) 37 (38) 39 cm misst und kette in der letzten Runde 6 M unter jedem Arm für den Armausschnitt ab: kette 3 M ab, stricke 82 (84) 86 (88) 90 re, kette 6 M ab, stricke 82 (84) 86 (88) 90 re, kette 3 M ab. Lass die Arbeit ruhen und stricke die Ärmel.

Ärmel

Schlage 38 (40) 40 (40) 42 M auf einer Rundstricknadel 4,5 mm mit Fb. A an und stricke in Runden, platziere einen MM zu Rundenbeginn. Stricke 1x1 Bündchen, bis das Bündchen 5 (5) 5 (5) 6 cm misst. Wechsle zur Rundstricknadel 5,5 mm und fahre glatt re mit Fb. E fort. Nimm in der 1. Runde gleichmäßig verteilt 4 M zu = 42 (44) 44 (44) 46 M. Stricke 4 Runden. Nimm in der 5. Runde mittig auf dem Ärmel folgendermaßen zu: stricke 17 (18) 18 (18) 19 re, 1 Zun-re, platziere einen MM, 8 re, platziere einen MM, 1 Zun-li, 17 (18) 18 (18) 19 re. Stricke weiter, bis der Streifen 6,5 (6,5) 7 (7) 7 cm misst (zähle evtl. die Runden, so dass der nächste Streifen gleich breit wird). Wechsle zu Fb. A und stricke in der 1. Runde mittig unter dem Ärmel die Zunahmen folgendermaßen: 1 Zun-li, stricke re bis zum MM am Rundenbeginn, 1 Zun-re. Stricke 4 Runden, wiederhole die Zunahmen mittig am Ärmel folgendermaßen: *stricke bis zum 1. MM, 1 Zun-re, 8 re, 1 Zun-li, stricke die restl. Runde*. Fahre sowohl mit den Streifen mit einer Breite von 7 cm in den Fb. A und E fort, als auch mit den Zunahmen mittig unter dem Ärmel in der jeweils 1. Runde einer neuen Farbe und darüber hinaus in jeder 5. Reihe mit den Zunahmen mittig am Ärmel, bis insgesamt 7 Streifen gestrickt wurden, inkl. des Bündchen-Streifens = 64 (66) 66 (66) 68 M. Kette in der letzten Runde die ersten und letzten 3 M für den Armausschnitt ab (= 6 abgekettete M). Lass die Arbeit ruhen und stricke den 2. Ärmel auf die gleiche Weise.

Passe

Rumpf und Ärmel werden auf einer Rundstricknadel gesammelt und in Runden weitergestrickt = 280 (288) 292 (296) 304 M. Stricke mit Fb. D. Platziere 4 MM an den Übergängen von Rumpf zu Ärmeln. Stricke auf beiden Seiten der MM in jeder 2. Runde die Raglanabnahmen, indem nach dem MM 2 M re zus. gestrickt werden und vor dem MM 2 M re verschr. zus. gestrickt werden, so dass die M sich richtig neigen. Wechsle nach 12 cm (oder der jeweiligen Rundenanzahl wie bei den anderen Streifen) zu Fb. F. Stricke weiter, bis noch 128 (128) 132 (136) 136 M auf der Nadel liegen und ende mit einer Runde ohne Abnahmen. Beginne den Halsausschnitt mit verkürzten Reihen, während weiterhin die Raglanabnahmen gestrickt werden. Platziere einen MM mittig auf der Vorderseite. Denke weiterhin an die Raglanabnahmen, während die verkürzten Reihen folgendermaßen gestrickt werden: beginne in einer Runde, in der die Raglanabnahmen erfolgen, dies erleichtert die verkürzten Reihen. Die



Runde beginnt am linken Ärmel.

1. Reihe (Hin-R): Stricke re und Raglan über den li. Ärmel, Rückseite, re. Ärmel und stricke 17 re auf der Vorderseite, wende die Arbeit.

2. Reihe: Stricke li bis zum Rundenbeginn, stricke Raglan 2 M li verschr. zus., 17 li auf der Vorderseite, wenden.

3. Reihe: Stricke re und Raglan über den li. Ärmel, Rückseite, re. Ärmel, 13 re, wenden.

4. Reihe: Stricke li bis zum Rundenbeginn, stricke Raglan als 2 M li verschr. zus., 13 li, wenden.

5. Reihe: Stricke re und Raglan über den li. Ärmel, Rückseite, re. Ärmel, 9 re, wenden.

6. Reihe: Stricke li bis zum Rundenbeginn, stricke Raglan 2 M li verschr. zus., 9 li, wenden.

7. Reihe: Stricke re und Raglan über den li. Ärmel, Rückseite, re. Ärmel, 5 re, wenden.

8. Reihe: Stricke li bis zum Rundenbeginn, stricke Raglan 2 M li verschr. zus., 5 li, wenden.

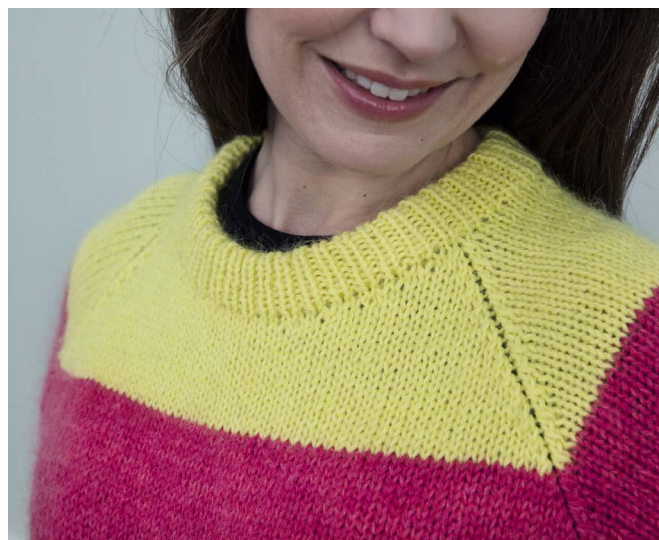
9. Reihe: Stricke re und Raglan über den li. Ärmel, Rückseite, re. Ärmel, 2 re, wenden.

10. Reihe: Stricke li bis zum Rundenbeginn, stricke Raglan 2 M li verschr. zus., 2 li, wenden.

11. Reihe (Hin-R): Stricke re und Raglan, ende der Beginn der Runde. (gesamt 6 Raglanabnahmen) .

Es gibt jetzt 8 M auf jeden Ärmel, und 32 (32) 34 (36) 36 M auf Vorder- und Rückseite gesamt 80 (80) 84 (88) 88 M.

Wechsle zur Nadel 4 mm und stricke die 1. Runde re, stricke danach 1 x 1 Bündchen, bis das Bündchen 6 cm misst. Kette ab und klappe den Halsausschnitt auf die Innenseite. Vernähe den Halsausschnitt auf der



Innenseite – nicht zu stramm.

Fertigstellung

Vernähe die Maschen unter den Armen. Befestige alle Enden



Farbvorschlag 2

IN = Indiecita, AW = Arwetta Classic, TL = Tilia
 Farbe A – dunkel grau: IN404, AW956, TL331
 Farbe B – dunkel blau: IN337, AW145, TL337
 Farbe C – hell blau: IN231, AW199, TL340
 Farbe D – dunkelmint: IN339, AW191, TL329
 Farbe E – weiß: IN100, AW100, TL100
 Farbe F – hell mint: IN197, AW197, TL281

Farbvorschlag 3

IN = Indiecita, AW = Arwetta Classic, TL = Tilia
 Farbe A – mittel grau: IN402, AW955, TL331
 Farbe B – pink: IN226, AW253, TL335
 Farbe C – Senf: IN827, AW136, TL136
 Farbe D – Fuchsia: IN807, AW807, TL213
 Farbe E – weiß: IN100, AW100, TL100
 Farbe F – hell lila: IN230, AW267, TL353