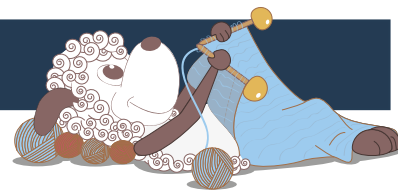


# Kangerlussuaq - et vingesjal



Design: Charlotte Kaae

*Kangerlussuaq, eller Sønderstrømfjord på dansk, er en af Grønlands sydligste fjorde, og en jeg kender særligt godt fra min barndom i Grønland. Det store vingesjal er inspireret af fjorden og fjeldmarkerne omkring den*

1. udgave - januar 2016, © Filcolana A/S

## Materialer

Genuine Greenland Wool fra Filcolana i følgende farver:

Bundfarve: 300 g i farve 246

Mønsterfarve A: 200 g i farve 133

Mønsterfarve B: 200 g i farve 117

Mønsterfarve C: 200 g i farve 202

7 mm rundpind, 80 cm

## Størrelse

One size

## Mål

Bredde: ca. 200 cm

Højde: ca. 75 cm

## Strikkefasthed

11 m og 15 p i mønster på p 7 mm = 10 x 10 cm

## Særlige forkortelser

udt: Løft lænken mellem 2 m op på pinden og strik den drejet (ret eller vrang som det passer med strikningen).

2 r sm: Strik 2 masker ret sammen

o-indt (overtræksindtagning): 1 r løs af, 1 r, træk den løse m over den netop strikkede.

vrla mgb: løft masken vrang løs af, med garnet bag arbejdet

vrla mgf: løft masken vrang løs af, med garnet foran arbejdet

BF: Bundfarve

MF: Mønsterfarve

## Arbejdsgang

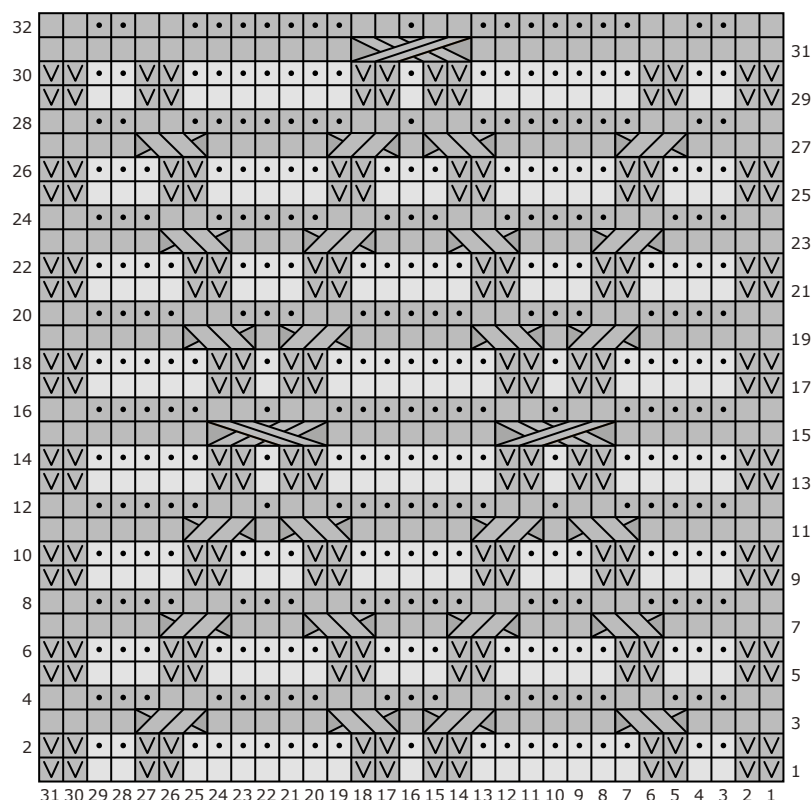
Vingesjalet strikkes i ét stykke. Du starter i den ene ende, og strikker "på tværs" af sjalet over til den anden ende. Det er sjalets ind- og udtagninger der giver dets vingeform. Du strikker hele tiden kun med en farve af gangen: Der løftes masker af, for at lave snoninger i én farve og retriller i flere farver.

## Sjalet

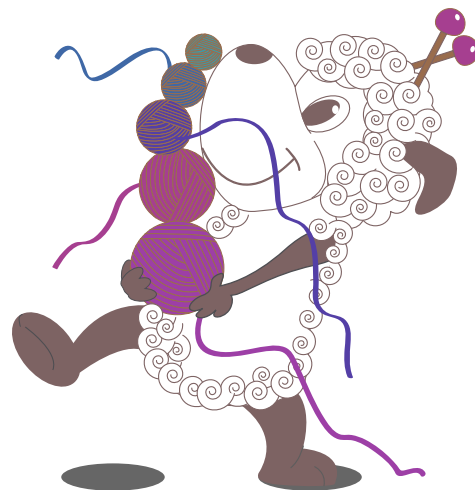
Under hele arbejdet strikkes der skiftevis en retrille i BF og en retrille i MF. MF strikkes i følgende rækkefølge: MF A, MF B, MF C. Når du skifter farver, skal du ikke bryde garnet, men bare føre det med op langs kanten.



## Diagram



- Bundfarve
- Mønsterfarver
- Ret på retsiden, vrang på vransiden
- Vrang på retsiden, ret på vransiden
- Tag m løs af med garnet bag arb på retsiden  
Tag m løs af med garnet foran arb på vransiden
- Sæt 1 m på hjælpepind bag arb, 2 ret, strik m fra hjælpepinden ret
- Sæt 2 m på hjælpepind foran arb, 1 ret, strik m fra hjælpepinden ret
- Sæt 3 m på hjælpepind bag arb, 3 ret, strik m fra hjælpepinden ret
- Sæt 3 m på hjælpepind foran arb, 3 ret, strik m fra hjælpepinden ret



### Højre vinge

Slå 95 m op i BF.

1. p (vranstiden): 2 vr, 2 r, 2 vr, 7 r, 2 vr, 1 r, 2 vr, 7 r, 2 vr, 2 r, 2 vr, 62 r, 2 vr.
2. p (retsiden): Skift til en MF, 2 vrla mgb, 62 r, 31 m efter diagram.
3. p: Strik 31 m efter diagram, 62 r, 2 vrla mgf.
4. p: Skift til BF, 2 r, 2 r sm, 60 r, 1 udt, 31 m efter diagram.
5. p: Strik 31 m efter diagram, 62 r, 2 vr.

Forsæt med at strikke 2. til 5. pind du har strikket diagrammets 32 pinde 6 gange.

### Midten (sjalet får flere masker)

- Nu strikkes alle diagrammets 32 p en gang, hvor du strikker således omkring diagrammets masker:
6. p (retsiden): Skift til en MF, 2 vrla mgb, 62 r, 31 m efter diagram.
  7. p: Strik 31 m efter diagram, 62 r, 2 vrla mgf.
  8. p: Skift til BF, strik r til der er 31 m tilbage på pin-

den, 1 udt, 31 m efter diagram.

9. p: Strik 31 m efter diagram, 62 r, 2 vr.

Når du har strikket diagrammets 32 p, har du 103 m på p.

## Midten (sjalet får igen færre masker)

Nu strikkes alle diagrammets 32 p en gang, hvor du strikker således omkring diagrammets masker:

10. p (retsiden): Skift til en MF, 2 vrla mgb, 62 r, 31 m efter diagram.

11. p: Strik 31 m efter diagram, 62 r, 2 vrla mgf.

12. p: Skift til BF, strik r til der er 33 m tilbage på pinden, 1 o-indt, 31 m efter diagram.

13. p: Strik 31 m efter diagram, 62 r, 2 vr.

Når du har strikket diagrammets 32 p, har du igen 95 m på p.

## Venstre vinge

14. p (retsiden): Skift til en MF, 2 vrla mgb, 62 r, 31 m efter diagram.

15. p: Strik 31 m efter diagram, 62 r, 2 vrla mgf.

16. p: Skift til BF, 2 r, 1 udt, 60 r, 1 o-indt, 31 m efter diagram.

17. p: Strik 31 m efter diagram, 62 r, 2 vr.

Forsæt med at strikke 2. til 5. pind til du har strikket diagrammets 32 pinde 5 gange.

Strik nu 1.-27. pind af diagrammet endnu engang.

Luk maskerne af, og hæft ender.

Skyl sjalet op, og lad det tørre liggende.

